

الأئمة ديننا
 العروة لعقتنا
 الجذائر ووطننا

أحمد نوري المرنى

جمعاً
 بين
 الفقه
 والحدود
 ١٤٧٠ هـ

لنناشئة الأئمة الكرام





أحمد توفيق الطربلي

جَعْرًا وَبِقَطْرِ الْجَزَائِرِ
١٤٧٠ هـ

لِلنَّاشِئَةِ الْإِسْلَامِيَّةِ



بِسْمِ اللَّهِ الرَّحْمَنِ الرَّحِيمِ

والصلاة والسلام على رسوله محمد العظيم

تقديم الكتاب

ايها الشاب المسلم الجزائري . اي ولدي العزيز .

على حب الوطن ينشأ شبان الدنيا قاطبة . فهم في سبيل اوطانهم يهيشون .
وفداء اوطانهم يستشهدون .

ولقد وهبك الله وطنا من خير ما وهب للامم من اوطان : طيب في المناخ ،
وجمال في المنظر ، وثرورة في الارض ، وشرف في الاصل ، ومجد تالد وطربف .
فلتكن ايها الشاب المسلم الجزائري . بوطنك فخورا ، ولتكن به مغرما . فانه
لجدير بحبك ، وانه اني حاجة الى عمالك وسعيتك . انه - وهو القطر العربي الصميم -
يرجو ان ترفع بعلمك عليه ، وبعملك وجهودك رأسه بين رؤوس الامم . وانما وهو
القطر المثين الاسلام - يريد منك ان تحبيرة نعوذجا لرقى ومدنية وعظمة المسلمين .
وهأنذا اهد لك السبيل لتستطيع دراسة وطناك . وتعلم ما يجب ان تعلمه عن
بلادك الرحيمة . فهذا اول كتاب جفرا في وضع عن القطر الجزائري المحبوب .
اقدمه اليك . واجعل به بلادك في متناول يديك . فاذا ما انت استوعبت ادوايه
وامعتت في دراسة ابوابه ، كنت قد تحصلت على ما يجب ان يعلمه كل وطني عن
وطنه . وعليك يومئذ ان تسير سيرك الذي يوجهه عليك الشرف ، وتعلمه عليك
الكرامة . فتكون المسلم الصادق . والوطني الحر . والعربي الابي . وتفتخر بك
يومئذ بلاد الجزائر كما تفتخر انت بها .

وقفك الله . وسدد خطاك . الجزائر . ١٥ فيفري سنة ١٩٤٨

احمد توفيق المدني

القسم الأول

الجغرافيا الطبيعية

الفصل الأول - معلومات عامة

موقع القطر الجزائري

على ضفاف البحر المتوسط الذي نشأت حوله سائر مدنات العالم ، وعلى هامه القارة الافريقية العتيقة . يتوسط قطر الجزائر عقد المغرب العربي الثمين ، بين اخويه الشقيقين : القطر التونسي ذات اليمين ، والقطر المغربي ذات اليسار . على ان المغرب العربي الذي يدعى جغرافيا « شمال افريقيا » ، هو في حقيقة امره قطر واحد تسكه عناصر واحدة . جمع بينها الجنس ، واللغة . والدين . ولقد توحدت مصالحها كما توحدت طبيعة ارضها . وألفت بين قلوبها عزة الماضي . والآم الحاضر . وآمال المستقبل السعيد .

فالتونسي والجزائري والمغربي . ابناء وطن واحد هو المغرب العربي . وقد جمعت بينهم فيه يد الله . فهبات ان تستطيع تفريقهم فيه يد البشر .



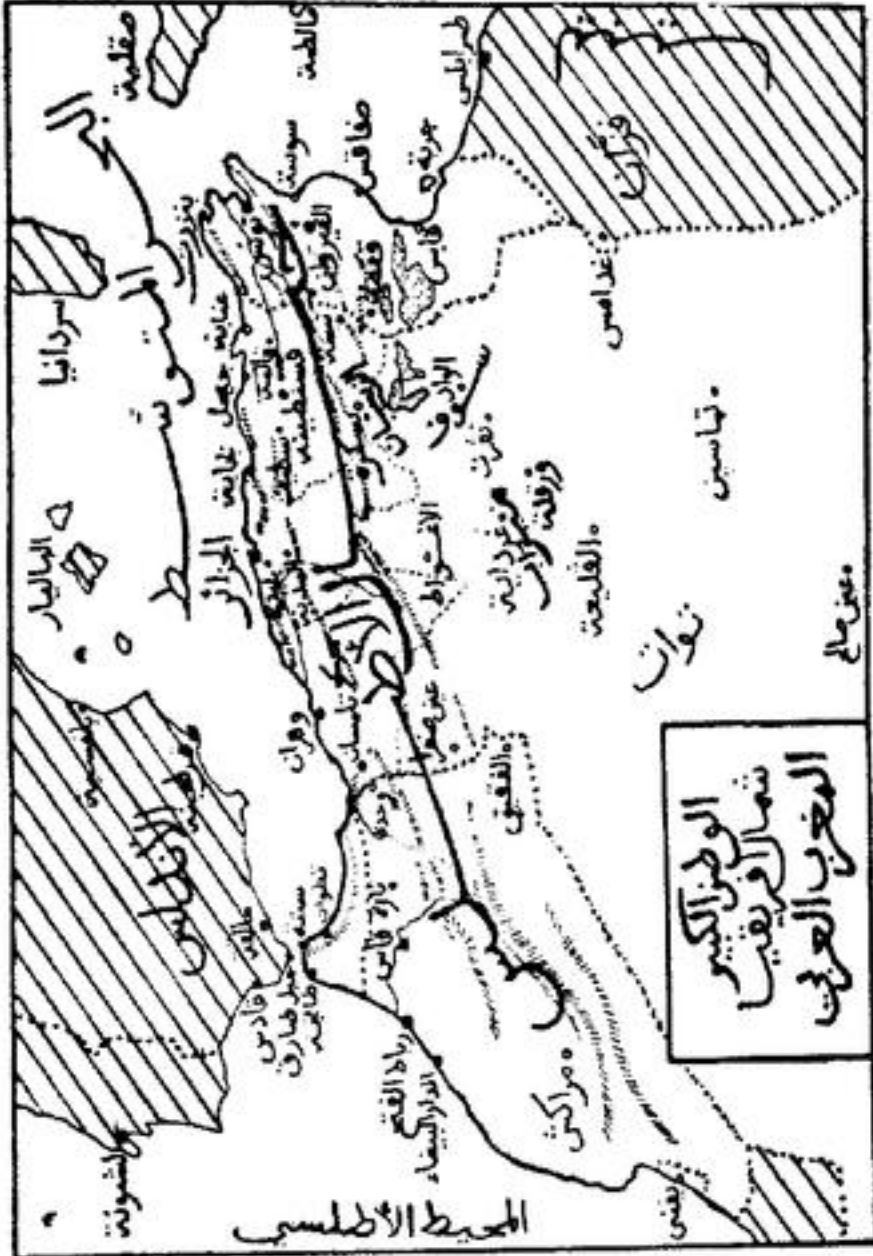
القطر الجزائري يقع في منطقة البلاد المعتدلة . فيمتد من الشرق الى الغرب ، من درجة ٦ شرقي الى درجة ٤ غربي من خط الزوال . الذي يمر على مقربة من مدينة الجزائر . ويمتد من الشمال الى الجنوب ما بين درجتي ٣٧ شمالا و ٣١ جنوبا من خط الاستواء .



مساحة القطر الجزائري

القسم الشمالي من قطر الجزائر يشغل ٤٣:٧٣:٢٠ كيلومترا مربعا ، وهو

قسم يمتد من الحد التونسي الى الحد المغربي عرضا . ومن ساحل البحر الى عمق ٣٥٠ او ٤٠٠ كيلومترا داخل البلاد طولا . وذلك هو القسم الآهل .



أما القسم الجنوبي ، وهو الذي يلي ذلك . ويمتد حتى الصحراء الكبرى . مساحته ١٣٩٨٧٣٦٠٥ كيلومترا . لكنه قسم قليل السكان . ناقص العمران ، فتكون مساحة القطر الجزائري بقسميه الشمالي والجنوبي ٢٣١٩٥٢٠٩٨ كيلومترا مربعا .

حدود القطر الجزائري

الحد الطبيعي الوحيد للقطر الجزائري هو الحد الشمالي ، المتكون من ساحل البحر الأبيض المتوسط ، وهو يمتد من القالة شرقاً ، الى جامع الغزوات غرباً ، أما الحد الشرقي الذي يفصل بين قطري الجزائر وتونس فهو خط وضعي سياسي . لا يعتمد على أي فاصل طبيعي . ولقد رسم الاتراك هذا الحد للفصل ادارياً بين باشاليك الجزائر وباليك تونس . وذلك منذ نحو الاربعمئة سنة . ثم خُطط ذلك الحد بدقة سنة ١٨٨٨ ، بحيث يتدي عند مرسى القالة شمالاً ، وينتهي عند شط القرسة جنوباً ، ثم يستمر بصفة نظرية الى مقربة من مدينة غدامس ، عند بير الرمان . أما الحد الغربي الذي يفصل بين قطري الجزائر والغرب الاقصى . فهو من وضع الاتراك والمغاربة ، للفصل ادارياً بين باشاليك الجزائر . وساطنة الاسراف . وذلك منذ الاربعمئة سنة ايضاً . ثم خُطط ذلك الحد بصفة مدققة ؛ في قسمه الشمالي سنة ١٨٤٥ ، وفي قسمه الاوسط سنة ١٩٠٢ ، وفي قسمه الجنوبي سنة ١٩١٠ . وفي قسمه الصحراوي سنة ١٩١٤

أما الحد الجنوبي الذي يفصل بين صحراء الجزائر وبين افريقيا الغربية الفرنسية ، فقد حدد سنة ١٩٠٩ وهو خط يمتد من اقصى جنوب طرابلس الغرب . الى جهة وادي « ريو دي اورو » ناركا بلاد « الهمار » موطن الظوارق الاحرار . للقطر الجزائري .

الارض الجزائرية

القطر الجزائري في مجموعته نجد مرتفع . تكشفه من الشمال ومن الجنوب جبال شاهقة . وليس به الا القليل من السهول المنخفضة النسيجة . فاذا ما تأملت من مصور القطر الجزائري . رأيت يشتمل ناحية الساحل البحري الضيقة ، تشرف عليها جبال ومرتفعات التل الساحلي . ثم اذا ما انت غادرت هذه المنطقة الساحلية رأيت امامك جداراً يكاد يكون متواسلاً من الجبال الشاهقة .

هي سلسلة الاطلس التي ، وتمتد من اقصى شرق القطر الى اقصى غربه ، ووراء هذه السلسلة نجد النجد الجزائري المرتفع . يستولى على كامل الوسط بصفة مستمرة فيما بين الاطلس التي والاطلس الصحراوي . ثم تمتد سلسلة هذا الاطلس الصحراوي الكبير . مثل القلعة الهائلة الحصينة . فيما بين الحد التونسي والحد المغربي وانك لا تكاد تغادر هذه المنطقة الجبلية البديعة الحسن الكبيرة الغنى ، حتى تجد نفسك تجاه الصحراء الجزائرية . حيث الرمال الصفراء الذهبية ، ومرتع الغزلان ومنبت الواحات الحلاية التي ضربت بجمالها الامثال . واخيرا نجد الصحراء الكبرى وما فيها من بلاد الصخور . وموطن الطوارق في اقليم « الهقار » .

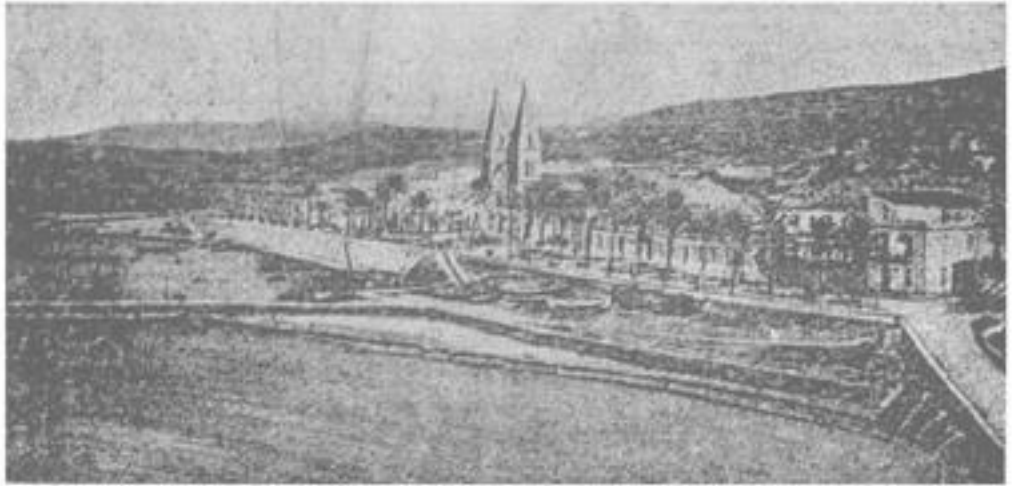
فالقطر الجزائري يشمل اذن اربعة من المناطق الطبيعية التي تختلف عن بعضها اختلافا كبيرا . هي : اولا - الساحل . وثانيا - التل . وثالثا - النجد . ورابعا الصحراء . وسندرس كل قسم من هذه الاقسام فيما يلي .

الفصل الثاني - الساحل الجزائري

ساحل القطر الجزائري رائع الحسن . بديع الجمال ، رائع المنظر ، يعتبر في فصلي الربيع والصيف عن اجمل متزهات الدنيا : بحر ازرق رهو . وسما زاهية صافية ، وجبال ذات الوان ، وسهول ومروج خضراء ، وقرى ومدائن آهلة غنية ، وطرق معبدة خلال كل ذلك . مما يجعل الاستمتاع بتلك المناظر الحلاية والمتنزهات البديعة في تناول الجميع .

يمتد الساحل الجزائري على مسافة ١٢٠٠ كيلومتراً فهو يبتدىء عند الحد التونسي على نحو ١٠ كيلومترات شرقي مدينة القالة . وينتهي عند وادي قيس غربي مدينة « جامع الغزوات » . ثم ان الساحل الجزائري في مجموعه ساحل صخري جبلي ، واذا ما اردنا وصفه بدقة . كان لزاما علينا ان نقسمه الى ثلاثة اقسام :

الساحل الشرقي : يمتد من الحد التونسي عند رأس روكس ، الى مدينة بجاية . وهو ساحل قليل الصخور . كثير السهول ، واسع الغنى ، فيه تعاريج



مدينة القالة - أول مراسي الشرق الجزائري

كثيرة . وخليجان واسعة عميقة . كذاييج عنابة . وخليج سكيكدة . وخليج بجاية . وجميعها . وعلى الاخص خليج بجاية . من اجل ما تراه العيون . وهذا القسم تجد من المراسي التي هي ايضا من اجل المدين : القالة وعنابة . وسكيكدة وجيجل . وتجد به كذلك من الرؤوس الممتدة في البحر : رأس العبة . ورأس الحديد .

الساحل الاوسط : يمتد من مدينة بجاية . العاصمة التاريخية الشهيرة . الى مدينة دلس . وهو دون الساحل الشرقي جمالا وغنى . وليس به من تعاريج او او خليجان او تنوء . ولم تستقر به مدينة من المدين الكبرى . او مرسى ذو شأن .

الساحل الغربي : يبتدي عند مدينة دلس . ويستمر حتى الحد المغربي . في انحدار متواصل . على مسافة ٦٠٠ كيلومتراً . وفي هذا القسم من الساحل البحري بعض الجوانات والخليجان الواسعة . التي تاوى اكبر واشهر المدين والمراسي الجزائرية كخليج الجزائر . وخليج ارزيو . وخليج وهران . ففي الاول تجد مرسى ومدينة الجزائر . وفي الثاني تاني مرسى ومدينة مستغانم . تقابلهما مدينة ارزيو ومرساها . وفي الثالث مدينة وهران ومرساها . ثم المرسى الحربي العظيم المرسى الكبير .



الساحل الصخري الجزائري : رأس نربون المشرف على بجاية



من مناظر الساحل الصخري الجزائري

لكن هذا القسم من الساحل ليس كثير الرؤوس ؛ فمارؤوس مانيفسو ، وكا كسيم ، وتنس ، وخميس ، وغيرها ، الا تنوء خارج في البحر ليس بنبي اهمية .
واما المراسي التي بهذا القسم من الساحل فكلها مراسي صناعية ، تحتمي وراء سدود وجدران ضخمة ، كالجزائر ، وشرشال ، وتنس ، ومستغانم ، وارزيبو ، ووهران ، والمرسى الكبير ، وبني مضاف والغزوات (نموز) .

موقع المراسي الجزائرية

ان كامل مراسي القطر الجزائري ، من القالة الى الغزوات تقع اما في وسط الحليج ، او على جانبه الايسر . فالفنيقيون الكنعانيون العرب ، هم الذين اخطوا المراسي الجزائرية العتيقة على مثل هذه الصفة ، منذ نحو الثلاثين قرنا .
وتبهم في ذلك من جاء بعدهم حتى يومنا هذا . وسبب هذه الوضعية هو ان بوغاز جبل طارق الفاصل بين المغرب الاقصى واسبانيا . يصدر تياراً مائياً قويا لا ينقطع ، يتجه من الغرب نحو الشرق ، وتصحب ذلك التيار رياح قوية . لذلك حفرت لمراسي كلها بصفة تقريبا ذلك التيار ورياحها . ثم زيدت السدود على ذلك ، امعانا في الوقاية .

ثم ان الرياح الساحلية تهب زمن الشتاء قوية . بين شرقية وشمالية ، فتجعل حركة السفن مضطربة احيانا . اما في زمن الصيف فتكون هذه الرياح قليلة ، الا ان المراسي تكون يومئذ عرضة لهيجان البحر المتوسط ، وذلك مما اوجب الامعان في ايجاد السدود ، ومدتها في البحر الى اقصى مسافة ممكنة .

الجزر واشباه الجزر

ليس للقطر الجزائري من جزر تستحق الذكر ، اللهم الا بعض الصخور القائمة في البحر ، والتي ربما اتخذ منها صائدو الاسماك او كآلة لهم . واهم هذه الصخور : جزائر الحبيبات ، في الناحية الغربية . شمال بني مضاف .
كذلك لا يوجد على الساحل الجزائري اي شيء من اشباه الجزر . بحيث تكاد تكون شبه جزيرة سيدي فرج . هي الوحيدة التي تستحق الذكر بهذا القطر

المارات

تقوم على طول الساحل الجزائري مارات بحرية هائلة ، لهداية السفن سبيلها في البحر ، ولوقايتها من التعرض لاختطار الصخور . ويعتبر خط المارات هذا من اكمل خطوط العالم .

الفصل الثالث - اقليم التل

« التل » بفتح التاء كلمة عربية عريقة . جمعها تلال وتلول وهي تطلق على كل مرتفع من الارض . فالتل الجزائري هو ساساة الاطلس التي تشرف على البحر من وراء الساحل الجزائري . وتنحدر احيانا حتى مياه البحر المتوسط . فالتل جبهة الجزائر الوضاعة ، البديعة الجمال ، الواسعة الغنى ، المعتدلة الطقس الصافية الاديم . والتل موطن الاشجار المثمرة بسائر انواعها ، والزهور الياقة ، والرياحين المختلفة ، والفواكه والحضرم المبحكرة ، وهو اكثر جهات القطر لجزائري عمرانا . وقد انصبت على سهوله ، وحتى على جباله سيول المستعمرين الاجانب ، من فرنسيين واسبان وايطاليين وغيرهم ، فاستولوا عليها بمختلف الوسائل ، ولم يبق بها ، من اهلها الاقدمين الا النزر اليسير ، وخاصة من اعتكف منهم ورابط في مرتفعات الجبال .

تحديد اقليم التل

التل ، كالجبال الجزائرية كلها ، يتفرع عن جبال الاطلس الكبرى ، التي تضمخ باقها في بلاد المغرب الاقصى . ثم تسير محترقة كامل بلاد القطر الجزائري لكي تنتهي بالقطر التونسي المحروس .

فالتل الجزائري يتديء عند الحدود المغربية في عرض ١١٠ كيلومترات ثم ينتهي عند الحد التونسي في عرض ٢٥٠ كيلومترا . وهو اقليم يكاد يكون كله

مغطى بالجبال ، وفيما بين هاتيك الجبال تجد وهداً كثيرة تتجه من الشمال الى الجنوب ، وتجد منخفضات الاودية ، وتخلل كل ذلك سهول فسيحة .

يتدى اقليم التل كما رأينا ، على ساحل البحر المتوسط ، من شرقه الى غربه ، وينتهي عند خط يمر بالمدن الآتية ، من الشرق الى الغرب :

تسه . عين البيضاء . ماته . برج بوعريش . سور الغزلان . بو غار .
تية الحد . تيارت . فرنده . سعيدة . الضاية . سيدو

اسم جبال التل

تتدى جبال التل هذه كما اسلفنا ، بالقطر المغربي ، عند راس الغير ، على المحيط الاطلسي ، فتكون منها جبال الريف الشهيرة في شمال ذلك القطر العزيز اما بالقطر الجزائري فالتل يشمل ١٩ ناحية جبلية ، هي من الشرق الى الغرب

١ - (جبل ايدوغ) : المشرف على مدينة عنابة كالقلعة الهائلة . واقصى ارتفاعه ١٠٠٨ امتار

٢ - (جبال سوق اهراس) ، وتدعى جبال مجردة : وهي تقع فيما بين مدينة قلمة والحد التونسي ، واقصى ارتفاعها ١٤٠٥ امتار .

٣ - (جبل قسنطينة) : وهو الذي تتوج هامته تلك المدينة العاملة الطيبة . مدينة قرطبة البربرية الكنعانية العتيقة ، واقصى ارتفاع ذلك الجبل ١٦٢٨ مترا

٤ - (جبال بابور) وهي سلسلة تكتف مدينة سطيف ، وتليها سلسلة (تبابور) . واقصى ارتفاع السلسلة الاولى ١٩٧٠ مترا ؛ والثانية ١٩٦٥ مترا .

٥ - (جبال ونوغة) : تقع شرقي سور الغزلان . وارتفاعها الاقصى ١٨٦٢ مترا .

٦ - (جبال البيان) وهي تكاد تكون تنمة لجبال ونوغة البهاغه . وفي هذه الجبال ما يبرر اسمها العامي ، وهو الابواب بالعربية الفصحى . لان بها ابوابا طبيعية فسيحة تفتح الطريق بين الشمال والجنوب . وقد احكمت صنعها يد الله ، فكات

آية في الحال والانداع . واهمها . باب الحديد . وهو شعبة هائلة ذات منظر رائع
منا تمر سكة الحديد بين الجزائر وقسنطينة .



الخطان الجزائريين وتجهيزهما

- ٧ - (جبال تديرة) : المشرفة على سور الغزلان . وهي جبال مشجرة يبلغ أقصى ارتفاعها ١٨٨٠ مترا .
- ٨ - (جبال الحجر جرة) : وهي سلسلة جبال متراسة . كثيفة . متواصلة ، ذات جمال خلاب يجعلها من اروع جبال العالم . ولها مناخ صحي منعدم النظير .



جبال تديرة - الجسر الكبير فوق وادي الرمل

وقد اكتست اجمل حلة من الغابات الكثيفة . والاشجار الباسقة . والمزارع الغنية .
الاودية وتتخلل العيون كل ذلك . وهي موطن « الامازيغ » الاحرار . البربر الاباة

وتدعى باسمهم « بلاد القبائل الكبرى » . و أعلى قمة فيها هي « لالا خديجة » وهي
ارفع قطرة في بلاد التل . اذ تبلغ ٢٣٠٨ امتار .

٩ - (جبال البليدة) وتقع فيما بين مدينتي البليدة والمدنة . وتشقها فجاج هائلة ،
وشعاب عظيمة ، تمر بها طريق معبدة تستر من إحسن المنزهات . وتلك الجبال تدعى
ايضا جبال « موزابا » واقصى يرتفع فيها هو جبل بني صايح وارتفاعه ١٦٤٠ مترا .
وتلى هذه الجبال : جبال تطبرى المشرقة على النجود والتي تصل شرقا
بجبل « ديرا » الذي يعلو مدينة سور الغزلان

١٠ - جبال زكار « تتدى » منخفضة عند وادي الحراش فتشرف على
مدينة الجزائر من قمة « بوزريمة » البديعة الحسن . والتي ترتفع ٤٠٧ امتار ثم
نبتع موازية للبحر حتى تشرف على مدينة شرشال واقصى ارتفاع جبال زكار
هذه هو ١٥٠٠ مترا ومن فوق هذه الجبال يشرف الانسان على جنة من جنات
الدنيا في منظر من ابداع ما تراه عين هو سهل « متبجة » موطن الغنى والثروة
والجمال . وموطن الاستعمار الضخم ايضا . فجبال زكار هي التي تفصل سهل متبجة
عن ساحل البحر في ارتفاع قليل ثم تحد ذلك السهل في ناحيته الغربية .

١١ - جبال « بني مناصر » تمتد ما بين مدينتي شرشال وتسن . واقصى
ارتفاعها ١٥٨٠ مترا .

١٢ - (جبال الظهرة) تمتد على ساحل البحر من تسن الى مستغانم . وهي
قليلة الارتفاع بحيث لا تزيد عن ٨٧٧ مترا .

١٣ - (جبال الونشريس) التي طالما ورد ذكرها في تاريخنا القديم والحديث
فالها يتسبب علامة الجزائر الشيخ احمد بن يحيى الونشريس المؤلف المشهور سم
كانت هذه الجبال الوعرة الكبيرة الشعب قلعة بطل الجزائر الخالد الامير عبد القادر
الهاشمي رضي الله عنه . وقمة هذه الجبال تدعى « عين الدنيا » وترتفع ١٩٨٥
مترا . وبالونشريس ابداع واغنى غابات القطر .

١٤ - (جبال بني شقران) وتدعى جبال معسكر ؛ وهي قليلة الارتفاع
لا يتجاوز اعلاها ٦٥٠ مترا وتقع بين مستغانم ومدينة معسكر .



١٥ - قمة تيلوزدة "جبال الخرمرة"

١٥ - (جبال السعيدة) : واقصى ارتفاعها ٦٤٠٠ مترا عند جبل البقيرة .
١٦ - (جبال تسالة) : ما بين سيدى بلعباس ووهران . وهي تحيط
ببحيرة وهران الرمادية اللون . وتبلغ قمة - جبل تفروسي - فيها ١٠٦٥ مترا
١٧ - (جبال الضاية) : وهي تمتد جبال سعيدة واقصى ارتفاعها ١٣٤٢ مترا
١٨ - (جبال الطرارة) : التي تعدلو مدينة (الغزوات) من الساحبة
الشرقية واقصى مرتفع فيها هو (جبل فوقال) وتبلغ قمته ١٤٠٠ مترا . ويقطع
جبال الطرارة هذه فج - نافقة - المشهور في التاريخ ومن اعلى ذلك الجبل (فوقال)
يرى الانسان السواحل الاسبانية المقابلة .

١٩ - واخيرا (جبال تلمسان) : وهي تمتد جبال سعيدة والضاية . وجبال
تلمسان هذه جنة الدنيا تجري من تحتها الانهار فيها الحسن والجمال الطبيعي الفئان .
والشلالات البديعة وانباء الدافئة والحضرة الدائمة المستمرة . والنعمرات التي نزلت
نمدار العالم الجديد .



فجج بالسترو بلاد الجرجرة

فجبال تلمسان هذه هي آخر جبال التل الجزائرري ومنها تبدي الجبال المغربية

صفة الجبال العمومية

السلسلة الحقيقية للاتلس التي تتألف من جبال يتصل بعضها ببعض هي من الشرق للغرب : جبال الباور : ونوغة : ديرا : تطري : الوشرس : سعيدة : الضاية : تلمسان .

اما بقية الجبال التي ذكرناها آتفا ومنها الجبال الساحلية وجبال الجرجرة فهي

تتفرع عن هذه السلسلة وتكاد تكون مستقلة بنفسها

ثم ان الكثير من الجبال الجزائرية قليلة الاجار ، قليل النبات ، لان منحدرها على الغالب وعمر . فمياه الامطار لا تجد فحة من الوقت تسمح لها باختراق طبقة الارض فهي تنحدر عن الجبل بسرعة ، فتكون منها زمن الشتاء اودية جارية تسابق نحو البحر . اما زمن الصيف فاغلب هاتيك الودية يجف بسفحة تامة و يصبح خيطا رقيقا من الماء لا اهمية له



وادي بالسترو عند الجسر حرة

اهم اودية اقليم التل

تكون هذه الاودية كما اسلفنا . من تجمع مياه الجبال . ثم هي تجرف معها
اتناء مسيرها السريع نحو البحر . كمية عظيمة مما تصادف في طريقها من حجارة
وطبن واشجار وحيوان . لكن امواج البحر عند غايها تلك الكمية الهائلة من الماء
الدافق المنقل بالحجارة عن الانحدار بسهولة في البحر . فيكون ذلك سببا لحدوث
فيضان الاودية الذي يقع باستمرار في مختلف الجهات . فيغمر الماء الارض حوالي
الوادي . ويثقل المزارع والمناشع . وينتلع الجسور اجساما . ثم يتم تسرب
الماء الى البحر بعد ايام قليلة . وينتهي كل شيء .

وليك اهم الاودية والانهيار الحزائرية . وفروعها . من شرق القطر الى

مغربها :

١ - (وادي مجردة) : وهو ينبع على مقربة من مدينة سوق اهراس .
ثم يسير نحو المملكة التونسية فيختبرق كامل شمالها . وهو نعم الرفيق للمسافر

- هلى قطار سكة الحديد فلا يكاد يفترقه حتى الى مقرنة من مدينة تونس .
- ٢ - وادي الشروق : وطوله ٥٠ كيلو مترا . ينزل من غابة بني صالح .
- ٣ - وادي سيوز : طوله ٢٣٢ كيلو مترا . يتدى عند شرق مدينة العين البيضاء . تحت اسم وادي شرف - ويتوي الى البحر عند مدينة عابدة . وله من الفروع : وادي بو حمدان - و وادي الزناتي .
- ٤ - وادي الصمصاف : ويدعى " وادي العروش " ايضا . يسع من السمندو . وينتهي عند مكيدة . وطوله ١٠٠ كيلو مترا .
- ٥ - وادي الرمل : او الرميل . ويحمل في التاريخ العربي القديم اسم " وادي مسافة " . يسع من جبل قريوم . على مقرنة من قرية بير الاحراش (نافاران) وينصب على ٥٠ كيلو مترا شرقي مدينة حيجل . بعد ان يصبح اسمه " الوادي الكبير " عند قرية القرام .



عين زوق

ويتلقى وادي الرميل من الفروع : وادي بو مرزوق - على مقرنة من مدينة قسنطينة . ثم انه بعد ان يخترق تلك المسافة حولة . في مضيق يدعى يعتبر من اجمل مشاهدات القنطرة الحضرية . - على فروعها الاخرى : وادي

- سمندو . و . وادي القطن . و . وادي اتجه . .
وطول وادي الرمل من منبعه الى مصبه ٢٣٥ كيلو مترا .
٦ - (وادي الساحل) : وطوله ٢١٠ كيلو مترا . ينبع من جبل «ديراه»
في حجاز ارض حمزة . ناحية سور الفزلان . و يسقي ارض بني منصور . وينصب
فيه قرب اقبو . وادي بوسلام . . وطوله ٢٢٠ م . ك . ثم يسير نحو البحر تحت
اسم « وادي الصمام » وينتهي على مقربة من بجاية .
٧ - (وادي سباو) : طولها ١٠٠ كيلو مترا ، ينبع من الحجر جرة
ويخترق بلاد القبائل الكبرى . ثم ينصب في البحر غربي مدينة « دلس » .
٨ - (وادي يسر الشرقي) : طولها ٢٢٠ م . ك . ينبع من جبال بني
سليمان . قرب مدينة (عين بوسيف)
٩ - (وادي بودواو) : طولها ٨٢ كيلو مترا يخترق الحجر جرة الغربية .
١٠ - (وادي الحمير) او الحميض يتديء عند جبال بني موسى وينتهي في
خليج الجزائر . عند « تاما تفوس » . وعليه سد كبير يسقي الناحية الفلاحية
شرقي مدينة الجزائر . وطولها ٥٧ م . ك .
١١ - (وادي الحراش) : يتكون في جبال البليدة . ويخترق سهل متيجة ،
ثم ينصب عند مدينة الحراش . وطولها ٧٥ م . ك . ويتلقى اثناء مسيرها من الفروع :
« وادي السمار » . و « وادي جمعة » . و « وادي الكرمة » .
١٢ - (وادي ابن زفران) « مازاfran » : ينبع شرقي مدينة المدينة .
وينصب في البحر ما بين سيدي فرج والقلعة . وطولها ٤٨ م . ك . ويتلقى فروعها
اهمها : « وادي الشفة » ذو الفجاج البديعة . و « وادي الجسر » . و « وادي
البورومي » وطولها ٧٨ م . ك . و « وادي سيدي الكبير » . و « وادي فطيس » .
و « وادي الثلاثة » .
١٣ - (وادي الناظور) : يتكون من مياه جبل شنوة . وينصب قرب مدينة
« تيارا » الانرية . بعد ان يتخذ اسم « وادي قرمات » .
١٤ - (نهر الشاف) : وهو اطول واهم الانهار والودية بالفطر الجزائري .

ينبع من جبال بني راشد (عمور) في الاطلس الصحراوي . ويكون اسمه يومئذ « وادي صباغ » . ثم يتخذ اسم « الوادي الطويل » . ويسير قليلا فيصبح اسمه « وادي البيضاء » . فيخترق سهول « السرسو » الغنية المرتفعة . ثم يتصل بفرعه الاكبر « نهر واصل » . ويدعى بعد ذلك « نهر الشلف » .

يتجه نهر الشلف من الغرب الى الشرق نحو ٦٠ كيلو مترا . ثم ينحني فيتجه نحو الشمال مسافة ٦٤ كم ويدخل منطقة التل عند مدينة « قصر البخاري » ثم يعيل نحو الغرب عند مدينة « مليانة » . فيخترق سواد مدينة « الاصنام » وينصب في خليج ارزيو . على نحو ١٨ كيلومترا شمال مدينة « مستغانم » . وطول نهر الشلف من منبعه الى مصبه ٧٠٠ كم .

اما اهم الفروع التي يتصل بها نهر الشلف فهي :

اولا - « نهر واصل » عند قرية شهبونية . وينبع نهر واصل هذا قرب مدينة « تهرت » العاصمة الرستمية ، او « تيارت » الحديثة . وطوله ١٧٠ كم .
ثانيا - « وادي روية » . ينبع من جبال الونشريس ، وينصب في الشلف عند مدينة روية .

ثالثا - « وادي الفضة » طوله ٨٠ كم . ينصب في الشلف . في منتصف الطريق بين مدينتي العطاف والاصنام .

رابعا - « وادي ريو » . طوله ١٢٠ كم . ينبع من مرتفعات السرسو ثم ينصب في الشلف عند قرية « عين كرمان » .

خامسا - « وادي مينا » ينبع قرب قرية مدرسة في اقليم النجود ، وطوله ١٩٥ كم . فيمر بمدينة « غليزان » وينصب شمالها في الشلف

ولوادي مينا هذا فرع ، هو « وادي العبد » ينبع قرب قرية مدرسة كذلك ويسير نحو الشمال فيلتقي بـ « وادي مينا » عند قرية « فرطاسة » .

١٥ - « وادي المقطع » ينصب في وسط الخليج ، ما بين مستغانم و ارزيو . وهو يتكون على مقربة من البحر من ملقى واديين كبيرين :

اولهما - « وادي الحمام » ويدعى كذلك « وادي الهبرة » . وطوله ٢٤٠ كم .

ويتلقي فرعا : « وادي طارية » .
وثانيهما - « وادي سيق » وطوله ٢٤٠ كـ م . ايضا . وهو كالفرع السابق
ينبع عند جبال الضاية ، ويخرج « وادي سيق » من قرية « راس الماء » (كامبيل) .
ويدعى يومئذ « وادي مكرة » .

١٦ - (الوادي المالح) : وطوله ٧٥ كـ م يخترق سهول « زيد » وينتهي
عند (راس قباقو)

١٧ - (وادي تافنة) : وطوله ١٧٠ كـ م . ينبع من جبال تلمسان .
ويتلقي فرعا ابدا هو « وادي يسر الغربي » وطوله ١٠٠ كـ م . وفرعا
ايسر هو « وادي يسلي » (ايزلي) الذي يصل من المغرب الاقصى .

السدود

ان القطر الجزائري لا يعيش الا من الفلاحة والزراعة ، وامطاره غير
منتظمة ، واوديته وانهاره قليلة . لذلك كان عليه ان يحرم الحرص كله على المياه
التي تسيل فوق ارضه حتى يتفجع بآخر قطرة منها ، ولا يتركها تذهب جفاء ،
لكن الادارة الاستعمارية لم توجه حتى يومنا هذا عنايتها التامة بمسألة تخزين المياه ،
وبناء السدود على معظم الودية . فهذا العمل سيكون بحول الله من اهم اعمال
بناء الجزائر الجديدة . اما السدود الموجودة الآن بالقطر الجزائري فاهمها من
الشرق الى الغرب :

اولا - سد « زردساي » على وادي المفتحاف . جنوب جيجل . وهو
يوزع سنويا ٣٠٠٠٠٠٠٠٠٠ م٣ مكعبا من الماء . ويسقي خمسة الاف هكتار من
الارض (ومنه شرب اهل جيجل)

ثانيا - سد « قم القيس » غربي مدينة خنشلة . يوزع ٦ ملايين م٣
مكعبا ، ويسقي خمسة الاف هكتار .

ثالثا - سد « وادي القصب » شمال مدينة مسيلة . يوزع ٣٠ مليون م٣
مكعبا ويسقي ١٠ الاف هكتار .

- رابعا - سد « وادي الحميز » شرقي مدينة الجزائر . يوزع ٢٨ مليون متر مكعب . ويسقي ١٨ الف هكتار
- خامسا - سد « الغريب » على نهر الشاف . وهو اعظم السدود الجزائرية يوزع سنويا ١٤٠ مليون متر مكعب . ويسقي ٣٠ الف هكتار .
- سادسا - سد « وادي الفضة » شرقي مدينة الاضام . يوزع ٨٠ مليون متر مكعب . ويسقي ١٨ الف هكتار .
- سابعا - سد « بخدة » على وادي مينا . يوزع سنويا ٥٠ مليون متر مكعب ويسقي ١٢٠٠٠ هكتارا .
- ثامنا - سد « بوحنيفية » في الجنوب الغربي من معسكر . يوزع سنويا ١٠٠ مليون متر مكعب من الماء . ويسقي ٢٠ الف هكتار .
- تاسعا - سد « الشرفاء » على وادي سيق . يوزع ٦ ملايين متر مكعب . ويسقي ٨ الاف هكتار .
- عاشرا - سد « بني بهدل » في الجنوب الغربي من تلسان . يوزع ٥٠ مليون متر مكعب ، ويسقي ١٢ الف هكتار .
- فالسدود الموجودة اليوم بقطر الجزائر . وكلاهما في جهات الاستعمار الغنية . يمكن تلخيصها فيما يلي :

الماء المخزون في السدود	سبعائة مليون متر مكعب
الماء الموزع سنويا	خمسمائة مليون متر مكعب
المساحة التي تسقيها السدود	١٢٥ الف هكتار

سهول اقليم التل

تفرج جبال الاطلس التي كما اسلفنا ، عن سهول كثيرة ، هي ابدع جهات القطر الجزائري ، واوفرها تناجيا واغزرها ثروة ؛ فعلى ساحل البحر تجد من الشرق الى الغرب السهول الآتية :

- اولا - سهول « عنابة » التي تنتهي عند وادي السبيوز
- ثانيا - سهول « وادي الساحل » التي تنتهي عند مدينة بجاية .

ثالثا - سهل - « متيجة » الفسيح العظيم . فيما بين الجزائر والبلدية . ويرتفع
٨٥ مترا عن سطح البحر .

رابعا - سهل « الشاف » الذي يمتد حتى مدينة مليانة .

خامسا - سهل « غليزان » الفسيح ، الذي يرتفع ٦٧ مترا عن البحر .

سادسا - سهل « السيق والهرا » وارتفاعهما ؛ ؛ مترا ؛ جنوب مدينة وهران

سابعا - سهل « مليانة » المنبسط حوالي وخلف مدينة وهران ؛ وارتفاعها

٨٥ مترا وفي وسطه « سيخة » وهران الكبيرة .

اما في داخل بلاد التل وعلى مقربة من اقليم السجود ، فتوجد السهول

الداخلية الآتية :

اولا - سهول « سطيف » وارتفاعها الف متر عن سطح البحر

ثانيا - سهول « مجانة » وتقع بين جبال بابور شمالا ؛ وجبال الحفنة جنوبا

وارتفاعها الف متر .

ثالثا - سهول « عريب » ؛ وتقع بين الحجر جرة والبيان ، وارتفاعها ٦٠٠ متر

رابعا - سهول « بني سليمان » وارتفاعها ٧٠٠ متر .

خامسا - سهول « السرسو » جنوب الونشريس ، وارتفاعها الف متر

سادسا - سهول « غريس » تقع شمال جبال سعيدة ؛ وترتفع ٥٠٠ متر .

سابعا - سهول « غليزان » وارتفاعها ٦٠٠ متر

ثامنا - سهول « سيدي بلعباس » البديعة . وارتفاعها ٦٠٠ متر .

تاسعا - سهول « تلمسان » وتمتد ما بين وادي التافة وفروعها . وارتفاعها

يتراوح بين ٥٠٠ و ٦٠٠ متر .

الحمامات المعدنية باقليم التل

من اهم الحمامات المعدنية الطبية السخنة ببلاد التل . والتي اقيمت على اكثرها

عمارات صحية . وفنادق فخمة لايواء قاسديها :

في عمالة قسنطينة : حمام تاسة . حمام سيدي علي الابرق . حمام سنور . حمام

اولاد زيد - حمام اولاد مسعود - حمام انبايل النانور - حمام المسخوطيين - حمام
 قرقور - حمام قروس - حمام الصالحين - حمام المازن - حمام بوسلام - حمام بردي -
 وفي عمالة الجزائر : حمام ملوان - حمام ريفه ،
 واما بعمالة وهران فيوجد : حمام سيدي علي بن ايوب - حمام سيدي آيت
 حمام بو حجر - حمام الملكية - حمام بو شرارة - واشهرها حمام بو حنيفة .

مناخ اقليم التل

للساحل الجزائري كله طقس كثير الاعتدال . هو طقس بلاد البحر المتوسط
 بصفة عامة . يتصل بنسيم البحر المنعش . فيكون خفيف الصيف ، لطيف الشتاء ،
 مع رطوبة .

وهذا الاعتدال في المناخ يظهر في القسم الشرقي من الساحل الجزائري ،
 فيما بين القالة ومدينة الجزائر . اكثر مما يظهر في القسم الغربي منه ، ما بين
 مدينة الجزائر والقطر المغربي ، اذ تعاقب على هذا القسم الحرارة ، لانه يتأثر
 بطقس البلاد الداخلية ، اكثر مما يتأثر بنسيم البحر .

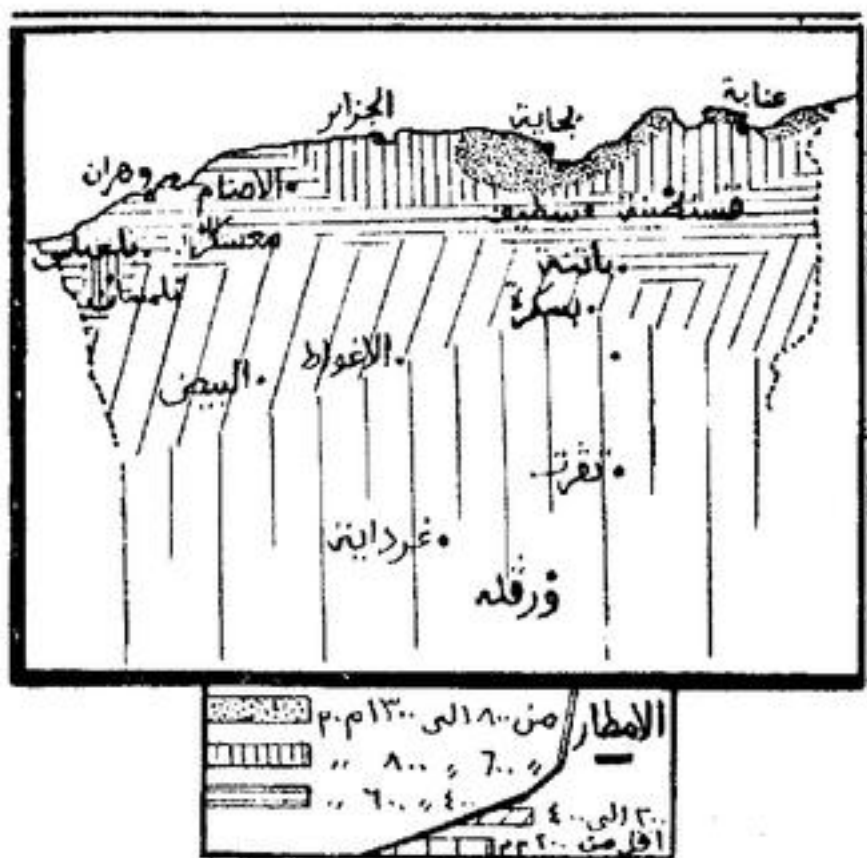
والسهول الداخلية هي اكثر حرارة واكثر جفافا . فدرجة الحرارة تبلغ في
 سهول شاف ، مثلا ، ٥٠ درجة . اما الجبال المرتفعة التي تتصل بالكثير من الامطار
 والثلوج . وتتصل كذلك على بعد برياح البحر ، فهاؤها صاف ، جاف ، ومناخها
 معتدل . واليك نموذجا من مقياس المناخ في نقط مختلفة من اقليم التل

البلدة	ارتفاعها	درجة جانفي	درجة يولية	المعدل	كمية المطرها
القالة	٠ مترا	١١	٢٥	١٨ درجة	٨٠ سنتمترا
قبالة	٢٨٠ مترا	٩	٢٧	١٧ درجة	٥٤ سنتمترا
المدينة	٩٢٠ مترا	٧	٢٦	١٥ درجة	٨٥ سنتمترا
الجزائر	٠ مترا	١٢	٢٥	١٨ درجة	٧٤ سنتمترا
وهران	٠ مترا	١٠	٢٥	١٧ درجة	٥٥ سنتمترا
تلسان	٨٢٩ مترا	٨	٢٥	١٦ درجة	٥٤ سنتمترا

أما البلاد الجبلية والمرتفعة ، القربية من اقليم النجود ، فهي متأثرة بطقس هذا الاقليم . فإما يتجمد مثلاً في مدينة قسنطينة يوماً كل سنة . وفي مدينة سطيف ينحط المقياس تحت الصفر زمن الشتاء ، بينما ترتفع الثلوج المتراكمة أكثر من متر فوق اديم الارض .

الامطار في اقليم التل

القطر الجزائري ، كقطر المغرب العربي بأسره ، يعيش حالة على المطر ، فالطر وحدة هو مادة الحياة في قطرنا هذا . لذلك كان علينا ان نعني عناية خاصة بدرس نظام المطر وكمياته في مختلف جهات القطر الجزائري .



ففي اقليم التل توجد ثلاث من المناطق من حيث كمية الامطار :

المنطقة الاولى

تلقى أكثر من ٨٠٠ مليمترا سنويا من المياه فهي لذلك أكثر جهات القطر مطرا . وهذه المنطقة السعيدة تبديء عند الحدود التونسي وتنتهي غربا عند مدينة دلس ، ثم تنحدر صوب مدينة مليانة ، وتنتهي جنوب جبال : بابور وجر جيرة والبيدة . واليك بيانا عن اهم مناطق الغيث بهذه الجهة :

في مدينة مليانة .	يكون معدل المطر سنويا	٨٥٧	مليمترا
وفي	جيجل	١٠٠٧	مليمترا
وفي	بجاية	١٠٣٦	مليمترا
وفي	اربعا بني راتن (الجرجرة)	١٠٣٦	مليمترا

المنطقة الثانية

ينزل فيها المطر دون ذلك . فمعدله سنويا ما بين ٦٠٠ و ٨٠٠ مليمترا . فهذه المنطقة تشمل الساحل الجزائري من دلس الى تنس ، وتشمل ناحيتي المدينة وتابلات ، وجهات قلالة وسوق اهراس ، وتنتهي عند خط يمر من مليانة الى المدينة ثم يتجه الى البويرة واقبو ، وفج مزالة . وقسنطينة ، وسوق اهراس . ويلتحق بهذه المنطقة في الجهة الغربية بعض جبال الونشريس ، وتلمسان ، واليك بيانا عن اهم النقط في هذه المنطقة

في مدينة الجزائر	يكون معدل المطر سنويا	٧٢٨	مليمترا
في	تلمسان	٦٧١	مليمترا
في	تيارت	٦٦٧	مليمترا

المنطقة الثالثة

هي اقل مناطق التل مطرا ، ولا تتصل الا بما يتراوح بين ٤٠٠ و ٦٠٠ ملم لذلك كانت اقل جهات الاقليم التي من ناحية المطر . فهذه المنطقة تشمل الساحل الجزائري من مدينة تنس الى حدود المغرب الأقصى والقسم الأكبر من جبال

الونشريس ، وسهول بني سليمان وعرب ، وينتهي هذا الاسم عند خط
يعر من مداوروش الى ام البواقي ، وعين مليلة ، والعلية (سانت ارنو) وبرج
بو عريرج وقصر البخاري ، وفيالار ، وسبدو ، ولالامغنية ، الى الحد المغربي .

فامطار هذه المنطقة تبلغ مثلا :

في الغزوات (نمور)	ما يعادل	سنويا	٤٧٩	مليمترا
في تس	"	"	٥٠١	"
في سيدي بلعباس	"	"	٤١٥	"
في الاصنام	"	"	٤٢٤	"
في سطيف	"	"	٤٦١	"
في قسنطينة	"	"	٥٨٩	"

نظام المطر

قلها تنزل الامطار بالقطر الجزائري فيما بين شهري ايار وسبتمبر ؛ ولا
يتجاوز تسكاها اربع او خمس مرات على الاكثر في تلك المدة فان نزلت فلا تدوم
الا ساعات قليلة ؛ اما من شهر اكتوبر الى شهر ايار ؛ فالامطار تكون عادة على
النسبة التي راينا آتفا . ويدوم تهطالها احيانا الاربعة او الخمسة ايام متوالية دون انقطاع
ثم يعقب كل فترة صحو بدع يدوم نحو النصف شهر .

الثلج في اقليم التل

الثلج ينزل سنويا في المناطق الساحلية عند ما ترتفع الارض فوق الستائة
متر عن سطح البحر . ويكون نزوله نحو الخمس مرات في السنة .
اما الجهات التي ترتفع الى ١٢٠٠ مترا فالثلوج تهطل عليها نحو ١٥ مرة في
العام . واما جهات الحجر مرتفعة وقممها العالية فان الثلوج تصاحبها باستمرار من
شهر نوفمبر الى شهر ايار من كل سنة ثم تاخذ في الذوبان تحت اشعة شمس
الربيع فتسيل في الاودية

الغابات في اقليم التل

الغابات قليلة مع الاسف في القطر الجزائري بحيث لا تتجاوز مساحتها ثلاثة ملايين من الهكتارات (بينما حاجة القطر اكيدة نحو ٧ ملايين هكتارا) . لكن الغابات الموجودة بديعة الحسن رائعة الجمال . وانثلب غابات قطر الجزائر موجودة باقليم التل . كغابات القسرو (Chêne) والسنوبير (Pin) والفرنسان او المهرش (Chêne liège) مسلاد الحرجيرة . وغابات الارنم (Cèdre) الشهيرة في جبال الونشريس . فعامة ثبة الحد هذات تعتبر بحق من اجمل غابات الدنيا . وتليها في الجمال غابات تيرازفة وديوق لهراس .

وكلما ارتفعت الجبال وجدت عليها انواع الاشجار الباسقة التي تنبت في البلاد الباردة . اما في اسفل هاتيك الجبال فنجد اشجار البلاد الحارة . واهمها الزيتون المباركة (وسياتيك احصاؤها ومساحتها في التسم الفلاحي) كما نجد انواع السنوبر الحلبي (Pin D'Alep) المرتفعة البديعة في جهات الونشريس وجبال البيان والحضنة



• صفا عين •

فاغنى وائرى الجهات الجزائرية باقليم التل من حيث الغابات ، هي المنطقة التي تمتد من ساحل البحر عند الجزائر حتى الحد التونسي ، ويجدها جنوبا خط يمر بسوق اهراس وقسنطينة وبرج بو عريرج وقصر البخاري وتيارت

الفصل الرابع - اقليم النجود

او الهضاب المرتفعة

هيئة النجود

هذه الارض المرتفعة التي تحتل كامل الوسط الجزائري ، تقع ما بين الاطلسين ؛ الاطلس التي شمالا ، والاطلس الصحراوي جنوبا ، ولهذه النجود شكل مستطيل مثلث هكذا : > يتدي ، عند مدينة العين البيضاء بعمالة قسنطينة ، ثم يسير ضلعه الاعلى نحو الحد المغربي جنوب جبال تلمسان بينما يسير ضلعه الاسفل نحو الحد المغربي كذلك . فيبلغه شمال جبال القصور وتكون المسافة بين الضلعين حينئذ ٢٤٠ كيلومترا .



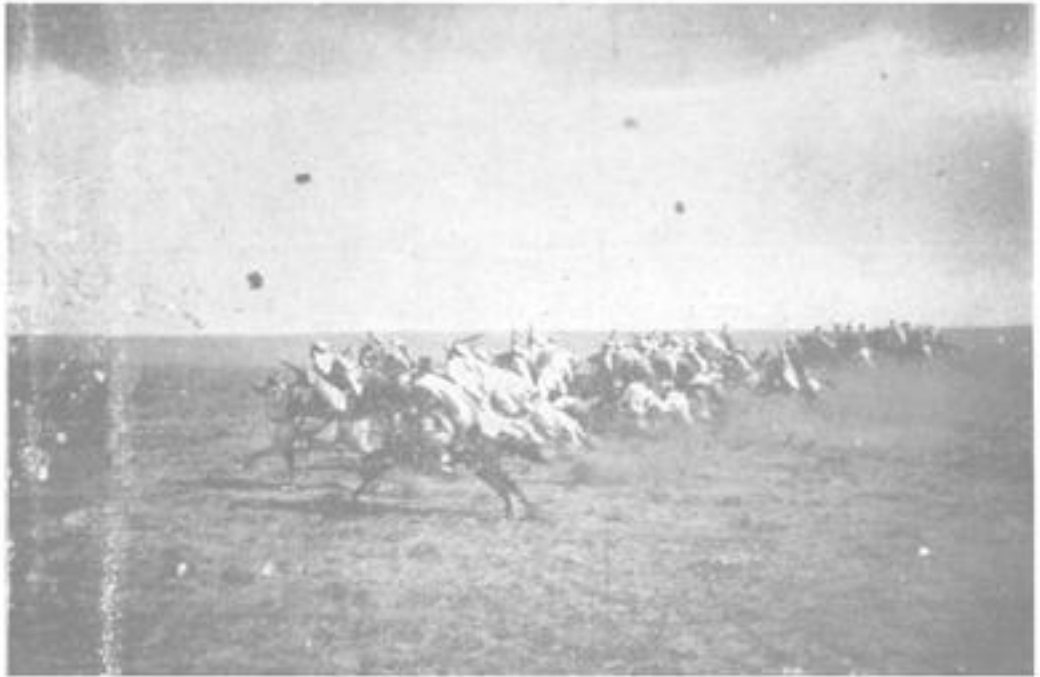
ارض النجود

بتغير شكل القطر الجزري تغيرا تاما اذا ما انت احدثت من بلاد التل الى اقليم الهضاب المرتفعة . فانك تجد نفسك ها هنا في منبسط من الارض كانسه السهل الفسيح الذي ليست له نهاية . تقطعه احيانا بعض المرتفعات العديدة الالهية كأنما هي جزيرات ناتئة خرجت من بطن الارض . واقد امتازت هذه النجود بقفورها وخالوها تقريبا من السكان ؛ وذلك لان ارضها الصخرية التي لا تلوها الا طبقة رقيقة من الرمال لا تسمح بحياة جماعات بشرية فيها بصفة مستمرة . فلا تجد بعض المدن والقرى والمراكز الا بعد اجتياز المسافات الشاسعة الطويلة ؛ حيث يجد الناس بعض الآبار والعيون او الاودية التي تسمح لهم ولماشيتهم بالاستقرار . يقول الباحثون في علم « الجيولوجيا » او طبقات الارض - انه توجد تحت هذه الهضاب كميات هائلة من الماء تهربت اليها من الشطوط واستقرت تحت الارض . بل قد باثروا فعلا حفر نوع من الآبار الارتوازية الفوارة . وتحصلوا على نتائج ذات اهمية تبشر بمستقبل سعيد . لكن النظام الاستعماري المخيم على القنار الجزري قد حال حتى يومنا هذا - دون صرف المبالغ اللازمة التي تعيد الحياة لهذه الارض البور ؛ وما ذلك الا لانها ليست من الاراضي الاستعمارية العظيمة التي بذت في سبيلها الجهود الطائلة والمبالغ الجسيمة في اقليم التل .

فالأعراب في اقليم النجود يعيشون عيش ضنك وتقتير - ويكاد يكون موردهم الوحيد هو اقتلاع نبات « الحلفاء » الذي تجود به الارض هنالك بصفة طبيعية لا دخل ليد الانسان فيها . فالشركات الاجنبية تتابع منهم بواسطة وكلائها هذه الحلفاء بابخس الاثمان - ثم ترسل بها للمعامل الأوروبية .

المياه باقليم النجود

هذه النجود او الهضاب المرتفعة قليلة الامطار ، فهي لا تتصل من المنزن الا بما يعادل ٢٠٠ الى ٤٠٠ مليمترا في السنة . واليك اهم النقط في مختلف هذه الجهة - ومقدار ما تتصل بها



سوق الحُب في تجرد

في اعالي نهر الشاف . ينزل المطر على	٤٠٠	م	٤٠٠	م	ملترا سنويا
وفي الجافة	٢٨٠	"	"	"	"
وفي العريشة	٢٦٣	"	"	"	"
وفي عين الصفراء	٢٣٢	"	"	"	"

فهذه المياه القليلة التي يجود بها الغيث . لا تستطيع احتراق الارض الصخرية
فهي تسيل فوق سطحها بصفة اودية لا عمق لها . ثم تصب في السبخ . لكي تبخر
من ههنا . ولا يتفع بها الانسان

وانتدكان من العقول يسور ان تجسر في اغلب جهات النجود صهاريج
عظيمة تتجمع فيها مياه الامطار والودية . ويعمل لها ما يقبها من التبخر تحت اوضاع
الشمس حتى تستعمل زمن الصيف او سنوات الجفاف . لكن الميزانية الجزئية
كانت تضيق دائما عن بذل اي شيء في سبل هذه المشاريع ووبل لامة لا يحكمها
الصالحون من بنه .

الآودية في إقليم النجود

أهم ما يخرق هذه الجهة هو نهر الشلف حيث أنه كما رأينا سالفاً ينبع من جبال الجنوب ثم ينصب في البحر المتوسط بعد أن يخرق إقليم النجود والتل وتجدد ذلك من الآودية : « وادي الحلفة » وهو ينصب في زاغر الغربي وآودية : « بريكة » و « القصب » و « شلال » و « الشعير » وهي تنصب في شط الحفنة ثم وادي « شمورة » وهو يغيب في سبخة الجندلي ، وأخيراً وادي « ولمان » و « وادي قائد السوار » وهما ينصبان في بحيرة الطرف .

التلوج

أرض الهضاب المرتفعة هذه ، تعلو سطح البحر نحو الثمانمائة متراً . وتصل أحيانا إلى الألف . فالتلوج تهطل فوق أديمها فيما بين شهري ديسمبر وفبري كل سنة . وتصحب هذه التلوج رياح قاسية شديدة البرودة . ثم تسيل تلك التلوج على وجه الأرض ماء ، فتغذي الآودية السالفة الذكر .

المناخ

أما المناخ في إقليم الهضاب المرتفعة أو النجود فهو مناخ شديد الاختلاف ، كثير التباين بين الفصول ، وبين الليل والنهار . فإن كانت حرارة النهار تتراوح حسب الفصول بين ١٥ و ٣٥ درجة ، أو أكثر ، فإن القياس ينزل زمن الشتاء إلى درجة ٥ تحت الصفر . وذلك فيما عدا الجهات الجبلية . أما النواحي المنخفضة من جهة الحفنة ، فطلقها شديد الحرارة زمن المصيف . إلا أن شتاءها لين لطيف .

المسراحي

إذا نحن استثنينا نبات الحلفاء الذي كاد يغمر كامل إقليم النجود ، وخاصة ناحيته الغربية المتسعة ، وإذا استثنينا بعض الجهات القليلة التي أمكنت بها الزراعة وهي عديمة الأهمية ، فإن أرض الهضاب المرتفعة هذه ذات نفع عظيم لسكان الصحراء والجنوب ، حيث أنه لا تكاد تنتهي التلوج ، وتبدو سمات الربيع حتى

تكتسى ارض النجود كلها حلة بديعة من الكلا الضريف ، تخللها زهور زاهية ،
مختلفة الالوان بين صفراء وحمراء وبيضاء وبنفسجية ، فيغدو النجد كلها كأنما هو
زرية سندسية مبنوثة ، قد بسطتها يد الله النبي اتفتت كل شيء صنفا . ويكون الماء
لا يزال متجمعا في بعض المنخفضات والودية ، فيصعد رعاة الغنم من عرب
للصحراء نحو هذه النجود لرعي اغنامهم ، وتصحبهم عائلات كثيرة في قوافل
عديدة تمتطي صهوات الابل . ويقضون هنالك زمن الربيع والصيف ، وشيئا من
الحريف . حتى اذا ما اقترب فصل الشتاء عادوا ادراجهم الى الصحراء ، فمن هذه
الناحية تعتبر النجود او الهضاب الرفيعة نعمة من نعم الله على القطر الجزائري ،
حيث ان تربية الماشية كانت من اعظم ثروات العرب بهذا القطر .
ثم ان ذلك الكلا لا يلبث قليلا حتى يجف ، ويصلح في حالته هذه غذاء
للانعام ويدعى « الهشر » .

اما اذا ما وقع جفاف في النجود ، ولم تكتس الارض هنالك حاتها الحيوية
فهناك تحل بالماشية الجزائرية النحيفة الدهماء . ويخسر العرب مورد حياتهم
الوحيد ، لانهم ان وجدوا سنوات الجفاف شيئا من الاعشاب والكلا بالنجود ،
فانهم لا يجدون شيئا من الماء ، فهلك الملايين من الغنم . ولقد كان من المستطاع
اتقاء هذه الكوارث الدورية ، بالقيام بما يازم لحفظ الماء واستعماله في الوقت المناسب
ولعل ذلك يكون في مستقبل الايام ، اذا اتبحر للامة ان يكون لها من النواب ضمن
المجالس الجزائرية من يدرك حقيقة مصالحتها ويناضل عنها النضال المحمود .

السباخ والشطوط

في الهضاب المرتفعة الجزائرية تجد منخفضات من الارض منبهة هنا وهناك .
وفي هذه المنخفضات توجد بحيرات تدعى احيانا : الشط . وتدعى احيانا « الزاغز »
فهذه البحيرات تتاقى كما اسلفنا مياه الودية الداخلية ؛ ثم هي تتجه على خط يكاد
يكون مستقيما من الشرق الى الغرب . واهمها :

- اولا - (شط الطرف) وهو صغير . يقع جنوب العين البيضاء وام البواقي .
- ثانيا - (شط البيضاء) : وهو صغير ايضا . يقع جنوب تاجنات .

- ثانياً - (الحضنة) : وهو يرتفع ٤٠٠ متراً عن سطح البحر . وطوله ٧٠ كيلومتراً . وعرضه يتراوح بين ١٠ و ٢٥ كيلومتراً . ويقع جنوب مسيلة .
- رابعا - (زاغز الشرقي) : وموقعه ما بين مدينة بو سعادة . ومركز قلتمة المسطل . ويرتفع ٨٤٠ متراً عن سطح البحر .
- خامسا - (زاغز الغربي) : ويقع ما بين مركز حاسي بجيج وقرية طاقين .



هوج يخترق اقليم النجود

سادسا - (الشط الشرقي) : وهو اعظم السباخ المألحة الجزائرية ، يرتفع ١٠٠٠ متر عن سطح البحر . وطوله ١٥٠ كيلو متراً . وعرضه يتراوح بين ١٠ و ٢٥ كيلومترا ويقع جنوب جبال سعيدة وجبال الضاية .

سابعا - (الشط الغربي) : ويدعى ايضا شط هميان . ويقع على حدود المغرب الاقصى . طوله ٤٠ كيلو متراً . ويتراوح عرضه بين ٨ و ٢٠ كيلومتراً .

صفة الشطوط

هذه الشطوط والسباخ كلها قليلة العمق . واغلبها يجف تماما زمن المصيف . لا شط الحضنة . وشط الطرف . فاذا ما جفت هذه السباخ اضحت تؤلف طبقة

كثيفة من الملح المنجمد . فتقدر كمية الملح الموجود بزاغز الشرقي مثلا بنحو ٣٣٠ مليون طن . ويمكن للسابلة والقوافل اجتياز الشطوط آمنة فوق هذا الملح . ثم ان الماء لا يغطي زمن الشتاء كامل مساحة الشطوط . فاقواز الرمل ترتفع وسطها بصفة مستمرة ، ويمكن للقوافل ان تشق طريقها بسهولة فيها .

جبال الاطلس الصحراوي

هذه الجبال الشاهقة العظيمة التي هي امتداد لجبال الاطلس الكبير المغربي والتي تستمر حتى اواسط المملكة التونسية ، هي الحد الطبيعي الفاصل بين اقليمسي النجود والصحراء ، بالفطر الجزائري .

كل مظاهر الحياة تتغير في هذه المنطقة ، فتخالف حياة النجود في الشمال ، وحياة الصحراء في الجنوب . وكأن الله سبحانه وتعالى قد اقام هذه الجبال المنيعمة سدا يحول دون تسرب رمال الصحراء ، ورياح السعوم ، نحو النجود واقليم التل . ثم ان سلسلة الاطلس الصحراوي اكثر تواسلا وانسجاما من جبال الاطلس التي الشمالي . اما مجاري الاودية في الاطلس الصحراوي فهي فسيحة واسعة ، تتكون حوالها سهول خصبة يبلغ عرضها احيانا ١٥٠ كيلومترا . وتنمو فيها كل اشجار ونمرات ونبات التل ، ولندرس الآن بسط هذه الجبال حسب ترتيبها من الشرق الى الغرب .

اولها - « جبال تبسة » : تمتد من الحد التونسي الى بلدة « شريعة » ويبلغ أقصى ارتفاعها جنوب مدينة تبسة ١٧١٤ مترا .

ثانيها - « جبال النمامشة » : تقع ما بين جبال تبسة ، وجبال اوراس . وتشرف على ناحية الشطوط الجنوبية الكبرى . وتبلغ قمة جبال العنق في أقصى شرقها ١٦٥٦ مترا .

ثالثها - « جبال اوراس » : وهي قلعة منيعة هائلة ، كأنما هي امة مستقلة بنفسها . تشمل طائفة من الجبال الباسقة الشاهقة ذات الروعة والجمال . مثل جبل عيدل . وجبل احمر خدو . وجبل كاف المحمل ؛ وتتخلل هذه الجبال اودية عميقة

ذات غروس ومزارع وبساتين ، واشجار جمعت من كل زوجين اثنين ؛ فينما انت ترى في جنوب هذه الجبال الواحات الحلاية ذات النخيل والاقنان ، تجد اثناء صعودك ، الزيتون المباركة واشجار اللوز والتين ، واذا ما ازددت صعودا وجدت الاشجار المثمرة من خوخ ومشمش وحب الملوك وما اليها . واذا ما بلغت في الارتفاع ١٤٠٠ مترا وجدت غابات الفرنان (الهش) . هذا زيادة عما يتخلل كل ذلك من بساتين يانعة ورياض كانها جنة في الارض تجري من تحتها الانهار .

وجبال اوراس هذه موطن فرقة عديدة من كرام البربر تدعى « الشاوية » وهم قوم جاوروا كل امة استولت على هذا القطر ، ومر عليهم كل احتلال ، فلم ينل منهم اي منال . شأنهم في ذلك شأن بربر جبال الجرجرة في الشمال . وقد اخذوا عن العرب لغتهم ، واصبحوا من امتن المسلمين ايمانا . لكن اعتزازهم بشاويتهم قد بقي مضرب الامثال ، ويكفيك ان جبالهم هذه كانت وطن الكاهنة ، ومعقل دفاعها . ثم ان جبال اوراس هذه تكاد تكون نقطة اتصال بين (جبال الحضنة) وبين جبال الجنوب واعلى قمة في جبال اوراس هذه هي « قمة الشاوية » التي ترتفع ٢٣٣١ مترا ، وهي اعلى نقطة في القطر الجزائري .

ولقد كانت هذه الجبال فيما مضى ذات عمران عظيم ، جاورها الرومانيون لحصنها ووفرة مياهها ، وكثرة تجارتها ؛ واقاموا حولها من المدائن مثل : تيمقاد ، وليبيز ، التي لا تزال اثارها تدل على عظمتها المدهشة ، لكن الزمان ذهب بتيمقاد وليبيز ، ولم يبق بهما الا الحرائب والآثار ، ولا تزال القرية الجبلية البربرية على حالها ، كما كانت منذ آلاف السنوات .

رابعها - « جبال الزيبان » : وهي قليلة الارتفاع . ليست بذات خصب ولا عمران ، بل كانما هي في وسط الاطلس الصحراوي ، ثغرة سمحت لصحراء الجنوب بالتسرب نحو الشمال .

خامسها - « جبال اولاد نائل » وتدعى جبال الصحاري ، وجبال بو فايل « واقصى ارتفاعها ١٥٣٠ مترا ، ويبتدى بها الخصب ، وتظهر عليها علامات الحياة .

سادسها - « جبال عمور » : وتكاد تكون جنة يانعة : مياه دافقة ، وخضرة

مستمرة . وحصب منمر . وكل ذلك يتناقض مع مظاهر الثوت والحراپ شمالها
(النجود) وجنوبها (رمال الصحراء) . واهم هذه الجبال : جبل سيدي عقبة
الذي يرتفع ١٧٠٧ امتار . وجبل الطوبالمة المرتفع ١٩٧١ مترا . وجبل بو بركمة
وهو اعلاها . وارتفاعه ١٩٩٥ مترا .

سابعها - هـ جبال القصور - : وهي تي من الشرق الى الغرب جبال عمور
وليست جبال القصور هذه متوحدة التوجه . ولا متوازية الموقع . تخترقها سكة
حديد بشار والفنادسة . واعلى قمة فيها تبلغ ٢١٦٣ مترا . تقع شمال قرية جنابن
بورزق . مشرفة على القطر المغربي . وسكان هذه الجبال كلهم من كرام قبائل
العرب . ومن اكثرهم محافظة على عوائد العروبة وتقاليدها ولهجاتها .
بهذه الجبال ينتهي اقليم النجود او الهضاب المرتفعة . وبتدي اقليم الصحراء
وهو ثالث اقليم القلار الجزائري .



مدينة بيمقاد لآزيرة



بقايا هيكل الرومان « تبسة »

الفصل الخامس - إقليم الصحراء

تمتد الصحراء الجزائرية ، فيما بين الحدين التونسي والمغربي ، جنوب جبال الاطلس الصحراوي الآنف الذكر .
ولقد يخيل اليك أن الصحراء منبسطة فسيح من الارض . لا يدرك البصر مداها . انما الصحراء على غير ذلك . واليك البيان .

صفة الصحراء

الصحراء الجزائرية هضبة هائلة ، اذ هي منذ انحدار جبال الاطلس ، تأخذ في الارتفاع بصفة تدريجية ؛ حتى تبلغ نجد « الهقار » ويكون ارتفاعها حيثئذ ١٩٠٠ مترا عن سطح البحر . ثم ان الصحراء على قسمين : قسم صخري حجري تدعى « الحمادة » وهي عبارة عن صخور صلدة محترقة . يتبع بعضها بعضا على مسافات شاسعة جدا . هي بلاد الموت والغم والكمد . لا توجد فيها حياة . ولا يكاد ترى فيها نباتا او حيوانا . وقسم رملي يدعى « العرق » وهو اقل رهبة واكثر

رحمة من القسم السالف . لان الرطوبة السفلى تحت الرمال تسمح لبعض الاعشاب بالنمو . فنكون نعم الغذاء للابل . وحوالي « العروق » هذه توجد دائما الآبار العذبة ، يغذيها ما يتسرب اليها من مياه تجري مخفية تحت الرمال .
ثم ان « الواحات » البديعة المدهشة تتخلل هاتيك الاصقاع الرملية الشاسعة الاطراف . فتكسب الصحراء روعة وجلالا لا نظير لهما . وهذه الواحات العديدة هي موطن العروبة الصافية بالقطر الجزائري . ومصدر ثروة من اهم ثرواتنا الوطنية : التمور ، والصوف وما ينتج منها .

المناخ

طقس الصحراء يختلف اختلافا عظيما بين الليل والنهار . وهو طقس حار جاف . تبلغ حرارته في النهار اثناء الصيف . ٥٠ درجة ؛ بل تصعد درجات المقياس داخل « العروق » الكبرى الى درجة ٧٠ . اما الليالي فتختلف عن ذلك اختلافا عظيما . فنزل المقياس الى درجات منحطة وينحدر الى ٦ تحت الصفر في ليالي الشتاء

الامطار في الصحراء

لا ينسكب المطر باقليم الصحراء الا نادرا ؛ ولقد تمر الستان والثلاثة اعوام دون ان ينزل الغيث هنالك . فاذا ما جادت السماء بمائها نزلت الامطار في هيئة زوابع قوية عنيفة تملأ في ساعات قليلة مجاري الاودية الجافة . وتحدث في الغالب فيضانا خطرا . لان العرب لا يقطنون فيما عدا الواحات الا المنخفضات . ينصبون بها خيامهم ويجمعون بها مواشيهم اريادا لما يكون فيها من ماء قليل . فان فاضت الاودية بقوة جرفت الكثير من ماشيتهم ومناعمهم فالتفتها .

واذا ما امطرت السماء . اكتسبت ارض الصحراء بسرعة حالة سندية بديعة من الاعشاب الخضراء تنمو سريعا تساعد على ذلك حرارة الطقس . فتبلغ الاعشاب أشدها في نحو الشهر ، ثم تجف تحت اشعة الشمس .

اودية اقليم الصحراء

لكن الله سبحانه وتعالى قد بعث للصحراء حياتها . تندفع نحوها من جبال

الاطلس الصحراوي. فمن سفح هاتيك الجبال الشاهقة تنحدر المياه فتسير اودية ثم تختفي بسرعة تحت الرمال، وفي ذلك حكمة الالهية : لان اختفاء مياه الودية تحت الرمال يقيها شر التبخر تحت وهج الشمس، فتظهر تلك الودية في نقطة معينة، وتنشأ حولها الواحة او الواحات العديدة : ثم تختفي من جديد تحت الرمال؛ وتسير هكذا حتى تظهر في جهة اخرى وتنشأ حولها واحات اخرى .

ولنلق الآن نظرة حول هذه الودية التي هي مصدر خبرات الصحراء وبركتها وحياتها : نجد في اول الامر تلك الودية في جهة الشرق، تنحدر من جبال اوراس فتتكون حولها الحياة، ويزدهر بها الاقليم. وهي :

اولا - وادي العرب - ونايا - وادي الايض - وثالثا - وادي عبيد - ورابعا وادي القنطرة - وخامسا وادي بسكرة .

فهذه الودية التي تضيق من سوء الحظ في شط (ملغيب) هي التي تكون ذلك العمران العظيم في الزيبان ، ما بين خفقة سيدي ناجي شرقا ، وطولقة غربا، ولو ان مياه تلك الودية صبت بسدود ، وبذلك المبالغ الكافية للاحتفاظ بها ، لاصبحت مورد حياة في الصحراء الشرقية بتغيرها وجه هذا الاقليم .

ثم اتنا نجد بعد ذلك تلك الودية الاخرى التي تخترق الصحراء واهمها :

اولا - وادي اريغ ، وهو ينحدر من هضبة الصحراء نحو شط ملغيب ، فتكون حواله واحات تفرت ، وتماسين . ثم جامعة ، وغيرها من بدائع الواحات الجزائرية .

ثانيا - « وادي اينارغار » ، الذي هو اصل وادي اربع الآنف الذكر ، ويأتي بالماء من هضبة الهقار .

ثالثا - « وادي سوف » الذي تكونت حوله مجموعة مباركة من ابداع واجمل واحات القطر الجزائري ، اهمها : الواد ، وقمار ، وكوينين . وهي من اكبر مراكز العلم والعروبة بهذا القطر الى جانب واحات الزيبان الشيرة ، وتسان واحات سوف بجهود عظيمة هائلة ضد غارات الرمال .

رابعا - « وادي جدي » ينبع جنوب مدينة افلو من جبال عمور ، ويسير

نحو الزيبان ، وهو مصدر حياة الاغواط ، واولاد جلال ، وغيرها من الواحات
البيهة الجميلة ، ويحمل هذا الوادي في اول امره اسم « وادي مزي »
خامسا - « اودية بلاد الشبكة » موطن اخواننا الميزابين ، الذين هم من
كرام البربر واكثر الناس ايمانا واصلبهم في العربية عودا ،
وتشمل هذه الشبكة :

- ١) وادي زكرير : وقد اقيمت عليه مدينة القرارة ،
- ٢) وادي النساء : وحواليه نيلي ، وتبلغمت ،
- ٣) وادي ميزاب : وحواليه : غرداية ، ومليكة ، وبونورة ، والعطف ،



الواحة والوادي بالفاطمة

وبني يزقن واخيرا في ناحيته الشرقية : زلفانة ، وانقوسة شمالي ورقلة
وهذه الاودية الثلاثة تنتهي عند بحيرة تكتنفها الرمال شمال ورقلة ،
سادسا - « وادي زرقون » ينحدر من جبال عمور في خط عمودي نحو
الجنوب ،

- سابعاً - « وادي سيقور » ينحدر مثل السالف . ومواز ياله
ثامناً - « وادي الاجرف »
تاسعاً - « وادي الملاح » وهذان الواديان ينحدران من جبال القصور ، ثم
يلتقيان في مجرى واحد بالجنوب .
عاشراً - « وادي الناموس » ويسقي مدينة وواحة عين الصفراء .
حادي عشر - « وادي زوزفانة »
ثاني عشر - « وادي بشار » وهذان الواديان يسقيان الواحات الجميلة في
اقصى الغرب : الفبيق ، وني ونيف ، وبشار .
والملاحظ هو ان اودية اقليم الصحراء هي في الشرق والجنوب ، اكثر حياة
وعمرانا وازدهارا منها في ناحية الغرب .

الواحات الصحراوية

خلال الصحراء المترامية الاطراف ، وبعد اجتياز مسافات كلها بيد وقفار
تجد منخفضات من الارض تظهر فيها الاودية السالفة الذكر ، او تكون على مقربة
من سطح الارض بحيث يمكن استعمالها والانتفاع بمياهها ، فهناك تتكون الواحات
البدوية التي تنبت في الصحراء كما ينبت الامل وسط اليأس والقنوط ، وتجتمع في
الواحات وحواليها جموع السكان في مدن عامرة وقرى ، اهله ، تترى هنالك غابات
كثيفة من النخل ذات الافان ، التي ترتفع خضراء زاهية تحت السماء الزرقاء ،
الضافية الاديم ، تمطرها الشمس اشعة ذهبية وهاجمة ، وما بين هاتيك النخيل
ترى كل نوع من الاشجار المثمرة والفواكه الطيبة والخضروات المختلفة ، اذ
حيثما اجتمع الماء والطقس الحار الجاف ، نما النبات المختلف الانواع بصفة مدهشة
ووجدت السائمة والحيوانات الداجنة مرتعا خصبا .

اكبر الواحات الجزائرية واشهرها

- ١ - « واحة بو سعادة » : وهي اولى الواحات في ناحية الشمال ، تقع ما
بين شط الحضنة وجبال اولاد نايل .



مع اقضية جبال

- ٢ - واحات الزيبان - : الغنية الثرية. وفيها بسكرة التي شربت بجمالها الامثل وسيدي عقبة. وطواقة. ولبشانة. واولاد جلال .
- ٣ - واحات وادي اربع - : جنوب الزيبان. ومن اهمها : جامعة ووغلانة والمقرين : وتقرت ذات الشهرة الذئعة : وتماسين .
- ٤ - - واحات وادي سوف . وتقع شرقي الواحات الالفية الذكر ومن اهمها : قمار . والواد . وكوينين . والزرقم .
- ٥ - - واحة ورقلة - او بنسي وارجلان . وهي آخر واحات الجزائر الجنوبية قبل الهنود .
- ٦ - - واحات بلاد الشبكة - : ومن اهمها غرداية : ومايكة : وبني يزقن : والعطف : والقرارة . وبربان : ومثليي : وتمتاز هذه الواحات بكثرة العمران وقلة المياه . بحيث ترى الانسان هنالك في جهاد مستمر للتحتيل على الماء من آبار تنزل احيانا ما يزيد عن ثمانين مترا عمقا .

٧ - في ناحية الغرب واحات : . الابيض سيدي الشيخ . وء عين-صفراء .
و . بشار . و . بني ونبف والفقيق . . وهي دون الواحات السالفة اهمية .
ولست دونها جمالا وبها .

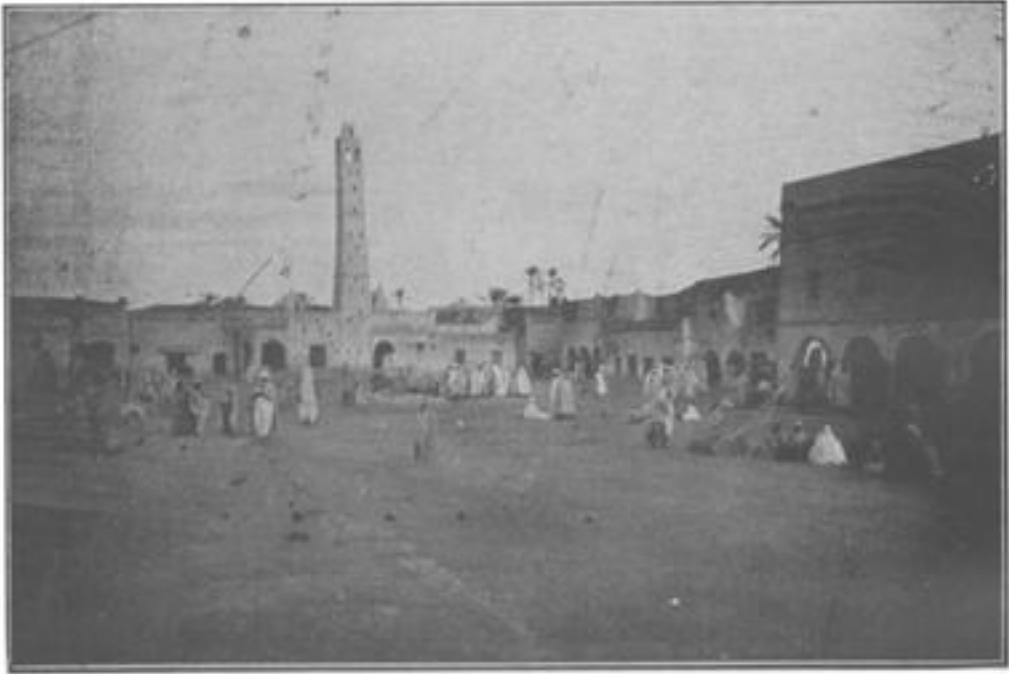
الآبار الفوارية

الري في الواحات وقري الصحراء لا يقع مباشرة بواسطة الاودية والآبار
المعتادة فحسب . بل يقع ايضا . بواسطة الآبار الفوارية . او . الارتوازية . .
نسبة لناحية الارتوى بفرنسا . والآبار الفوارية هذه من اكتشافات الشرق القديم
وهي كثيرة الوجود بسوريا ومصر وغيرها منذ اقدم العصور . وقد ظهرت في
صقم الارتوى الفرنسي خلال القرون الوسطى . ولعلها من جملة ما اخذه الاروبيون
عن الشرق اثناء الحروب الصليبية .

اما هندستها . فهو ان يحفر ثقب واسع في منخفض من الارض . حيث



من واحات الجذوب - مشواتش



اولاد حلال ومسجدها

يتحقق مرور مجرى الماء ، ويكون منبعه اعلى من المكان الذي تنحسر فيه البئر .
فعند ما يصل النقب او الانبوب سطح ذلك الماء الحفسي يصعد الماء مع الانبوب او
النقب . فيفور على وجه الارض او يصل الى مقربة من وجه الارض .

وتوجد بالجنوب الجزائري بعض الآبار الفواراة الشهيرة : لكن الادارة
الاستعمارية لم تول هذه المسألة عنايتها . ولم تخصص شيئا ذا قيمة من ميزانية
القطر التي كانت تضيق دائما في وجه المسلمين . ولو ان اعمال الآبار الفواراة عمت
جهات النجود وجهات الجنوب . لتغير شكل الحياة بهاتيك النواحي . ولعل ذلك
سيكون من اعمال الجزائر الجديدة بحول الله .

الملحقات

واحات الجنوب : يمتد القطر الجزائري كما اسلفنا مسافة شاسعة نحو الجنوب ،
فيضرب في قلب الصحراء اوتاد الحدود . جنوب بلاد الهقار . ومقازة تانزروفا

ففي تلك المساحة الشاسعة الجنوبية (نحو ١٢٠٠ ك.م طولاً . على مثلها عرضاً) تجد طريق القوافل الكبرى التي تصل الشمال بالجنوب . وتجد بعض الواحات الطيبة الغنية بالآهة : العسلة كواحة القايعة (الشبة) جنوبي ميزاب وواحة توات الفسيحة (قنسى جنوب عين مسفراء) ثم واحة عين صالح أخيراً وهي تامة وسط بداء تديبات .

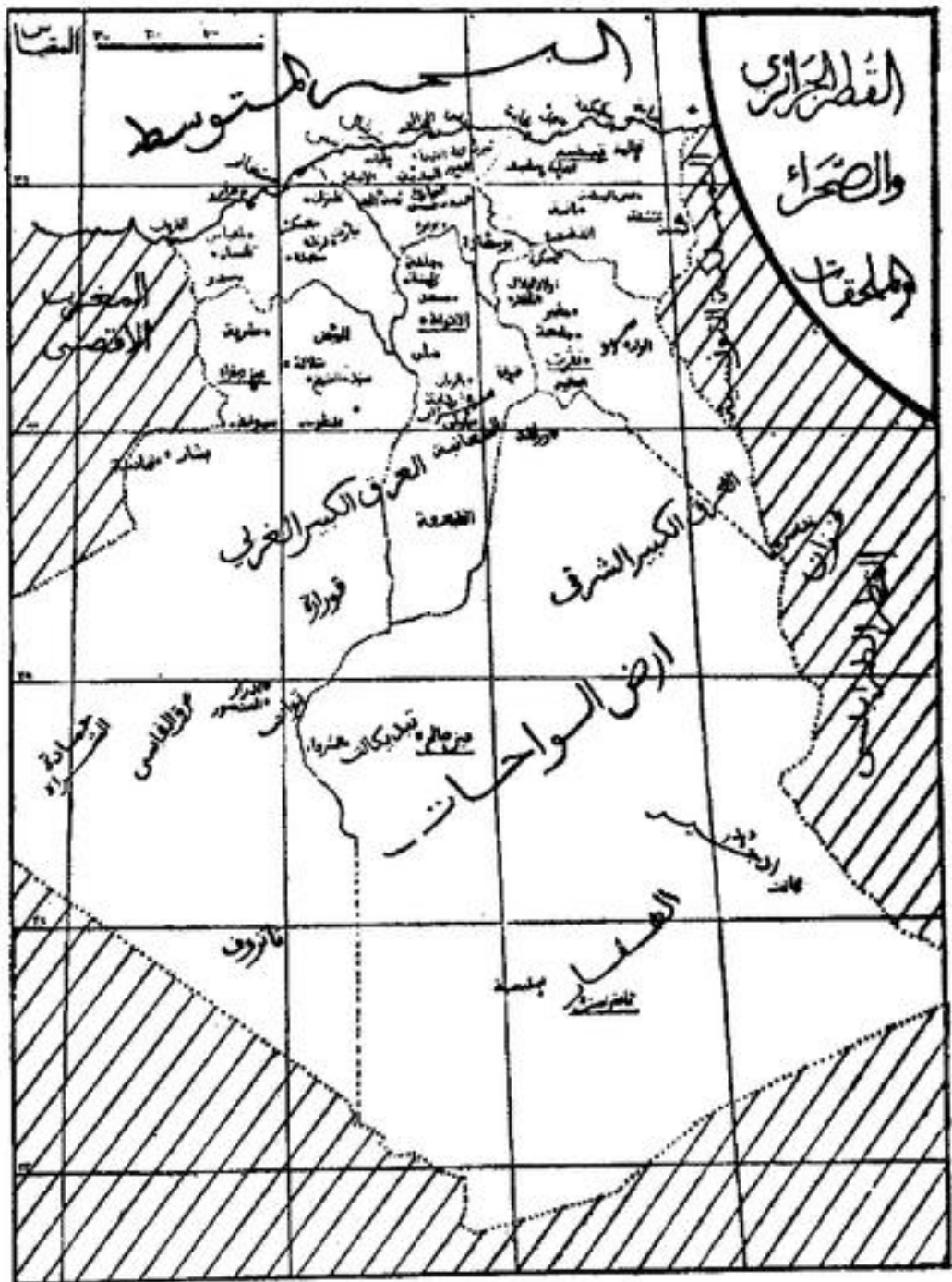
بلاد الهقار

تجد كثير الارتفاع : يقع في أقصى الجنوب الجزائري : ذو مناخ جاف كثير الحرارة . وبه جبال هائلة يرتفع بعضها الى ثلاثة الاف متر . كجبل طما . وتنزل بهذا النجد المرتفع امطار كثيرة . فينمو بها النبات الذي يفي بحاجة السكان وسائعتهم . المتكونة من الضأن . والابل . وقليل من الخيل .



سجوح - عين بوزجور

وتجري ببلاد الهقار انهار واودية ، اهمها نهر ابغرغار ، الذي يتدفق نحو الشمال، وقد درسنا قسمه الجزائري فيما سلف، و«وادي طانغت» و«وادي تافاسست» واهم قرى هذه الناحية هي « تامراست » وقد كانت ، ولا تزال ، مركز الادارة ، ومقر الامير المسلم (الامينوكال) الذي يتولى امور قبائل الطوارق من البربر الملتصين التابعين لفريق (ايموشاغ) . وقد اكتشفت بتامراست هذه آثار مدينة بربرية عتيقة جدا . ترجع في التاريخ الى نحو الثلاثة آلاف سنة . وتلي تامراست العاصمة ، قرية « تازروق » و « أيدلس » والطوارق كلهم مسلمون . لسانهم بربري بحت ، ولهم كتابة قديمة جدا خاصة بهم ، والمرأة فيهم سيدة مطاعة محترمة . وهم لا يخالطون ولا يختلطون . وبلغ عددهم نحو من ثلاثمائة الف نسمة يخضعون لنوع من الحكم الاقطاعي تحت اشراف ومراقبة الادارة العسكرية الفرنسية ؛ فطبقة السادة فيهم تدعى « ايقازن » . وطبقة الشعب تسمى « ايمراد » .



خارطة قطر الجزائر والصحراء والملحقات

القسم الثاني

الجغرافيا الاقتصادية

الفصل الاول

الفلاحة

الارض الجزائرية

تكاد الفلاحة تكون المورد الطبيعي الوحيد لسكان القطر الجزائري على الاطلاق . وتتكون الارض الفلاحية بالمعنى الصحيح في القطر الجزائري من نحو عشرين مليون هكتار . توزع هكذا

٥ . ٠ . ٠ . ٠ . ٠ هكتار تملكها الدولة

٤ . ٠ . ٠ . ٠ . ٠ هكتار تملكها البلديات

٢ . ٥ . ٠ . ٠ . ٠ هكتار يملكها المستعمرون . وهي اغنى الارض واخصبها

٨ . ٥ . ٠ . ٠ . ٠ هكتار يملكها المسلمون . واغلبها من الارض الفقيرة الجذباء

ثم ان المسلمين على ضعف وققر الارض التي بين ايديهم ، لا يجدون رؤوس الاموال الكافية لاستثمارها بينما يجد المستعمرون اعانات جسيمة من الدولة ومن

البنوك الكبرى . ومن الشركات العظيمة . لاستثمار اراضيهم

واليك اهم النتائج الفلاحية بالقطر الجزائري :

القمح الصلب

وهو يزرع في السهول الكبرى الشمالية والوسطى . وعلى الاخص في الجهتين

الشرقية والغربية ، فان كانت الامطار هنالك منتظمة وكافية ، كان محصول القمح طيبا للغاية ، وهو يبذر الان على مساحة مقدارها ١١ مليون هكتارا ، فينتج المسلمون منه نحو الاربعة ملايين قنطارا ، وينتج الاروبيون نحو المليونين .
اما القمح اللين (الفرينة) فيبذره في الغالب الاروبيون خاصة على نحو ٢٠٠ . ٠٠٠ هكتار ، ويستجون منه مليوني قنطار في السنة ، مقابل نصف مليون قنطار ينتجها الفلاحون المسلمون .

الشعير

ينمو بكثرة في الجهات الجنوبية الحارة ، ومحصوله طيب كثير ، يزرع على نحو ١ ٣٠٠ . ٠٠٠ هكتار ، فيتحصل المسلمون منه على نحو ٦ ملايين ونصف مليون قنطار سنويا ، ويتحصل الاروبيون على نحو المليون قنطار .

القصصة (الخرطال)

تبذر لعلف الدواب ، على مساحة ٢٥٠ . ٠٠٠ هكتار ، وتنتج كل سنة نحو ١ ٥٠٠ . ٠٠٠ قنطارا .

الفول

يفرس في كامل جهات القطر على السواء ، على مساحة تبلغ ٣٠ الف هكتار وينتج نحو مائتي الف قنطار في السنة

البطاطس

تفرس بقلة في القطر الجزائري ، وان كانت غراستها قد نشطت كثيرا سي الحرب وما بعدها ، وسبب قلة غراستها هو ما تستدعيه من كثرة الاعمال ووفرة الماء ، فهي لا تبذر على اهميتها الغذائية الكبرى الا على مسافة ١٨٠٠٠ هكتار ، ومحصولها يختلف كثيرا باختلاف السنوات .

الحمص

يُزرع في الجهات الحارة ، وخاصة في النواحي الغربية ووجه شلف على نحو ١٢٠٠ هكتار ، واما نوع « اللويا » فيزرع في تلك الجهات ايضا على نحو الثلاثة الاف هكتار ، ونوع « العدس » على نحو خمسة الاف هكتار .

الكروم

هي ثروة الاستعمار الكبرى بالقطر الجزائري ، وقد استأنرت باطنائت الارض واكثرها خصبا وريا ، تنتشر غراستها على نحو ٢٤٠ ٠٠٠ هكتار ، واكثريتها العظمى في ارض التل ، وعمالة وهران ، وتنتج من الحُمور ما يعادل عشرة ملايين هكتوليترا في السنة ، تدر على المستعمرين ارباحا وفيرة

الدخان

ويدعى « التبغ » وهو من اهم المغروسات الصناعية ، وبشتغل المسلمون وخاصة اهل الجبال منهم بغراسته ، وقد اخذوا عن الاتراك ، فللمساحة المزروعة تبغا في القطر الجزائري تبلغ ثلاثين الف هكتار ، وتنتج ثلاثمائة الف قنطار في السنة .

الحلفاء

الحلفاء كما اسلفنا هي الثروة الطبيعية الوحيدة التي وهبها الله لارض النجود او الهضاب المرتفعة . فهي تنتشر هنالك بصفة طبيعية على نحو الاربعة ملايين من الهكتارات ، ويستثمر العرب منها سنويا نحو ١٥٠ الف طنا . ومن هذه الحلفاء تصنع المعامل الاروية . والانكليزية خاصة . نحو ٧٥ الف طنا من اجسود انواع الورق . كما ان الابل تتخذ من الحلفاء غذاء لها . ان لم تجد غيرها .

الاشجار المثمرة

الزيتون

اهم اشجار القطر الجزائري على الاطلاق هي الزيتون المباركة . وان كانت لا تجد من رعاية الادارة ما وجدته زيتونة القطر التونسي . فالزيتون تحجب في قطر الجزائري مساحة ٨٥ الف هكتار . ولا تزال توجد حتى يومنا هذا نحو الخمسة ملايين من اشجار الزيتون الوحشي الغير مقلم . (زبوج) اما الزيتون المعنى به فيبلغ عدده نحو التسع ملايين شجرة منها نحو الست ملايين للمسلمين وثلاث ملايين للاروبيين . وتشمل ناحية تيزي وزو بلاد الجرجرة وحدها ، نحو الثلث من كامل زيتون القطر الجزائري .

لكن الزيتون ، نظرا لقلة العناية المبذولة له ، لا ينتج سنويا من الزيت الا نحو ٣٥٠٠٠٠ هكتولتر . يرسل اكثرها الى الخارج في الاوقات الاعتيادية .

التين

كذلك بكثرة التين بسائر جهات القطر . وخاصة بلاد الجرجرة . فيتكون منه الى جانب « البلوط » غذاء اهل تلك البلاد الجبلية ، نظرا لقلة محصولهم من القمح والشعير . ويجفف التين على الطريقة التركية الازميرلية ، وترسل منه كميات كبرى للخارج تدر على اهل البلاد والتجار الذين يستثمرونه ارباحا طائلة الى جانب الارباح التي تدرها عليهم صناعة وتجارة الزيت . وغابات التين تحجب في قطر الجزائر نحو ٧٠ الف هكتار .

النخيل

هو ثروة بلاد الجنوب ، ومورد حياة سكان الواحات . فالجنوب الجزائري الذي اسلفنا وصفه ، يحتوي في وحاته الجميلة الطيبة على ست ملايين نخلة مشمرة منها نحو المليون نخلة تنتج النمر المعروف « بدقلة نور » التي هي احسن انواع

التمر في العالم . اما محصول التمر الجزائري سنويا . فهو نحو مليون وثمانمائة الف قنطار . تصدر احسن انواعه للخارج باسعار طيبة مفيدة . والباقي يستعمل لاستهلاك اهل القطر . اما مساحة الارض التي غرست نخيلا فتبلغ ٦٥ الف هكتار

النارنج والليمون

نوع البرتقال الذي يدعوه اهل الجزائر « تشينا » وهو الاسم الرسمي لبلاد الصين التي هي مصدر ذلك النوع . يفرس في القطر الجزائري حينما وجد الماء وطاب الهواء . وتنتشر غراسه على نحو الستة آلاف هكتار ، تنتج احسن الانواع والطيبها .

وكذلك اشجار « الماندارين » نسبة لقطر من اقطار الصين ايضا ؛ فهي تفرس على نحو الستة آلاف هكتار كذلك ، اما الليمون فيكاد يوجد في كل مكان لانه لا يحتاج لمثل العناية التي تحتاجها اشجار النارنج والماندارين .

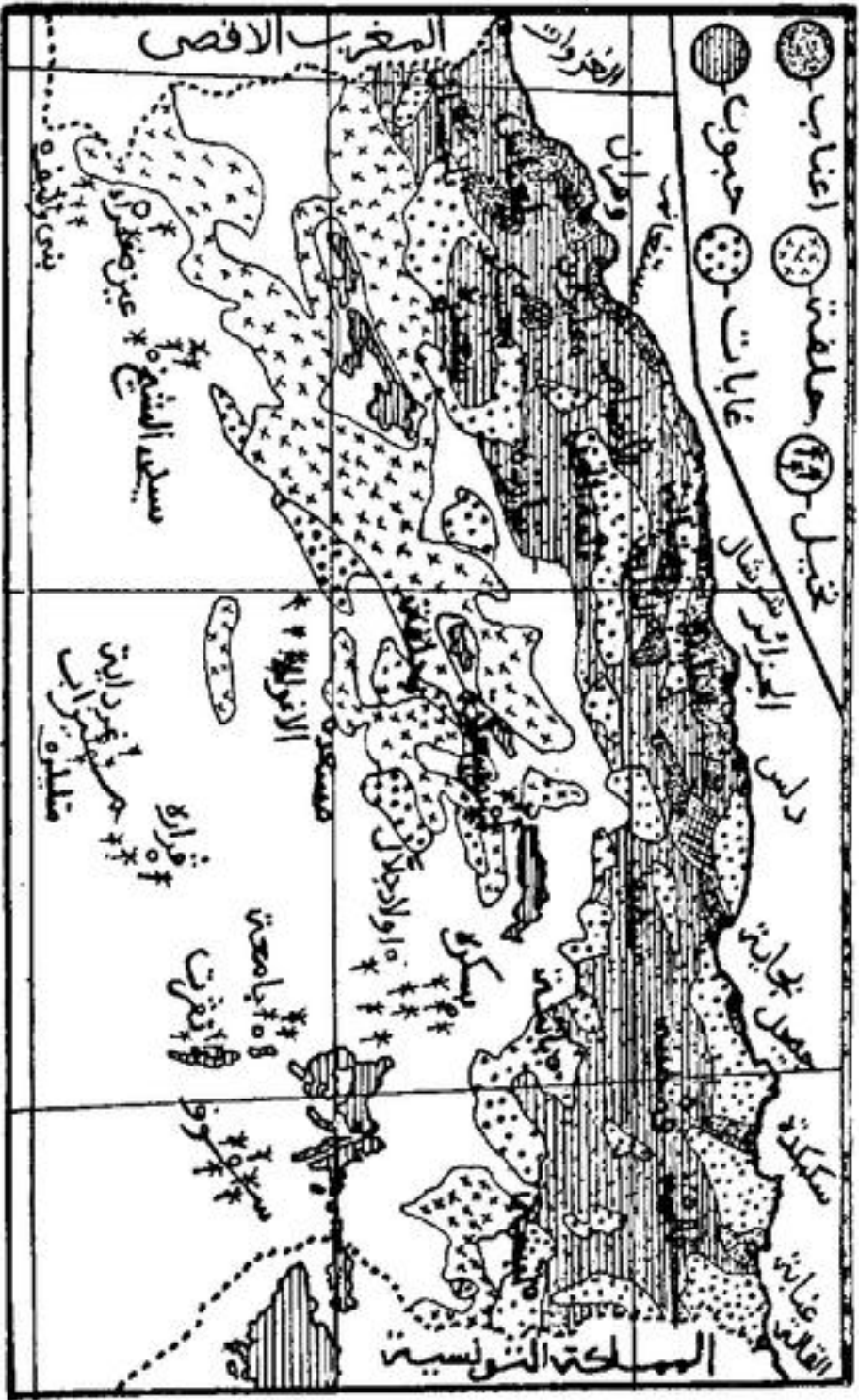
ويبلغ محصول البرتقال سنويا نحو الاربعمائة الف قنطار ؛ ومحصول الماندارين نحو الخمسمائة الف قنطار . ومحصول الليمون نحو الاربعمائة الف قنطار

اللوز والبرقوق وغير ذلك

من اهم اشجار الزمرات بالقطر الجزائري بعد ذلك « اللوز » وهو يحجب ما يزيد عن الثلاثة آلاف هكتار . ثم البرقوق (العين) بمختلف انواعه بين بلدي وباباني ، واميركي ، وتحجب ثلاثة آلاف هكتار كذلك . ويليهما المشمش ويحجب ٢٥٠٠ هكتار . ثم بقية الفواكه دون ذلك مساحة . كالحوخ ، والفرجل وحب الملوك . وتكثر سائر جهات القطر ، حيث يوجد الماء وعناية العمال ، والحججب (الدلاع) والبطيخ سائر انواعه . ولا يوجد الموز الا بقلّة .

الثمار والبقول المبكرة

البقول كلها ، دون استثناء ، تنبت بالقطر الجزائري حيث وجدت الماء والعناية اللازمة لها . وهي تنمي بحاجة السكان وزيادة .



خارطة الجزائر الحالية

وهناك الثمار والبقول المبكرة ، وقد أصبحت مصدر ثروة جديدة للقطر الجزائري ، حيث ان حرارة الطقس تسمح بنضوج الثمرات والبقول ها هنا ، قبل ان يتم او يتدىء نضجها بالبلاد الاروية ؛ وفرانسا فترسل المبكرات بواسطة السفن والطائرات الى البلاد الاروية ؛ وتكون مصدر ربح كبير .

الماشية الجزائرية

الماشية في القطر الجزائري من اكبر الثروات الطبيعية . ولو انها وجدت العناية اللائقة بها لاصبحت منبع غنى لا ينضب له معين . واليك تفصيلها :

الغنم

هي الى جانب النخيل ، ثروة العرب الكبرى الوحيدة في جهات الجنوب وتشمل ماشية الغنم في قطر الجزائر حالا نحو السبعة ملايين رأسا (وقد تجاوزت قبل الحرب وسنوات الجذب الاخيرة تسعة ملايين) . فالجائحات تقضي احيانا على هذه الماشية المباركة فتحط عددها لنحو النصف ، لكنها سرعبا ما تعود لعددها . اما هذه الجائحات فهي الجفاف من جهة ، وما يتبع ذلك من قلة الماء والمرعى ؛ ثم شدة البرد ببلاد الهضاب المرتفعة من جهة اخرى . وتنتج الاغنام الجزائرية من الصوف سنويا نحو مائتي الف قنطار . تستعمل كلها للاستهلاك المحلي .

البقر

يبلغ البقر في القطر الجزائري نحو المليون رأسا . وهو لا يكاد يوجد الا في ناحية التسل الكثيرة المراعي . والنور الجزائري صغير الحجم ، صبور على العمل والبقرة صغيرة الحجم ، كذلك ؛ قليلة اللبن . وما دامت المراعي قليلة فلا يمكن الاتيان بالعدد الكبير من بقرات سوبسرا وفرانسا الحلوبة . فهي لا توجد الا بقله في البلاد .

الماعز

يوجد بكثرة في الجهات الجبلية ، وبقلّة في غيرها ، ويوجد في القطر الجزائري نحو الاربعة ملايين من المعز ، كنها من النوع الصغير الحجم .
الحليل والبهال والحمبر

الحبول الجزائرية المشهورة في بلاد العالم باسم « خيول بارب » قد امتازت بصغر جسمها ، ودقة خالقها ؛ وسرعة حركاتها ، وقناعتها بالقليل من القوت ، وصبرها على الشاق من العمل .

ولا تزال توجد ببلاد النجود وبلاد الجنوب فتسائل عديدة من الحبول العربية العتاق . يعتني بها اهلهما عناية خاصة ، وينغني بذكرها شعراؤهم من اهل البادية .
ويبلغ عدد الحليل بالقطر الجزائري نحو ٢٥٠٠٠٠ رأسا .

اما البغال فتوجد بكثرة ؛ ومن النوع الحليد ، في البلاد الجبلية . ويعتني بتربيتها عناية كبرى ؛ لانها تستعمل للجر والنقل وحمل الانتقال ومباشرة سائر الاعمال الفلاحية . ويبلغ عدد البغال في القطر الجزائري ٢٠٠٠٠٠ رأسا .
واما الحمبر فتوجد في كل مكان ؛ وهي من نوع صغير ردي ، لكنه صبور كثير التحمل . ويزيد عددها عن الثلاثمائة الف رأس .

الابل

وهي سفن الصحراء ؛ يملك عرب الصحراء والنجود منها نحو المائتين والخمسين الف دابة . يستعملونها للسفر ولحمل الانتقال ؛ وتقل البضائع والاعمال الري
الصيد البحري

الساحل الجزائري كثير الحيتان ؛ مختلف انواع الاسماك ؛ يفي صيده بحاجة سائر السكان ؛ حتى اهل الصحراء منهم . ويشغل غالبا بصناعة صيد السمك جماعة من الطليان والاسبانيين ؛ وينسأ زيادة عن الاسماك الصغيرة الاعتيادية نوع

التن . وتنصب له شباك في ارزبو ؛ ورأس تاماتفوس . ودلس . وله معامل لتصيرة بالملح وزيت الزيتون ووضعه بعلب الحديد . واهم هذه المعامل موجود في الغزوات ؛ والمرسى الكبير ؛ وعنابة ؛ وسكيكدة .
اما المرجان فيوجد بكثرة على الساحل الشرقي ، بين القالة والقل وعنابة ولا تزال هذه البلاد ترسل منه ما يفي بحاجة الاسواق الاروية .

الفصل الثاني المعادن والمناجم

قطرنا الجزائري واسع الفنى بما فيه من معادن كثيرة ومناجم مختلفة . لكن قلة رؤوس الاموال من جهة ؛ والمزاحمة الاجنبية من جهة اخرى ؛ قد تركتا اغلب هاتيك المناجم في اهمال وعدم استثمار . ثم ان المسلمين ليس لهم من امر المعادن والمناجم اي شيء اللهم الا العمل بصفة اجراء بسيطين وعددهم في القطر الجزائري يشمل نحو ١ الفاً .

السماد (الفوسفاط)

هو اهم نتائج المناجم الجزائرية على الاطلاق . يستخرج اكثره من جهة (الكويف) على مقربة من مدينة تبة . ومجموع ما يستخرج من هذا السماد المعدني الرفيع سنويا يبلغ ٩٢٠ الف طن . ترسل للخارج . وهي ينوع ربح عظيم للشركات والحكومة .

الحديد

وهو يلى الفسفاط من جهة الاهمية . فيستثمر منه في القطر الجزائري نحو الثلاثين معدنا . اهمها معادن « الونزة » و « بني صاف » و « جبل زكار » و « مقطع الحديد » ويستخرج من هذه المعادن كلها نحو الثلاثة ملايين طنا في السنة ترسل للخارج .

الرصاص والزنك

يوجدان غالبا في اماكن واحدة ، ويستثمر منها في القطر الجزائري نحو
المئتين منجماً منها؛ لا تنتج الا الرصاص و١٧ لا تنتج الا الزنك. والبقية تنتجها
معا . واهم هذه المعادن موجود بجبال الونشريس ؛ وبجبل قرقور .
اما نتائج الرصاص فهي ٢٠ الف طن في السنة . واما نتائج الزنك فهي نحو
٥ الف طن الاطنان .

النيحاس

قليل الوجود في الارض الجزائرية . فلا يستخرج منه الا نحو الالف
والخمسة طن في السنة بمنجم عين بربا وقرب عنابة .

الزئبق

يوجد كذلك بقلّة . ويستثمر في عين الكرمة ، قرب مدينة عزابة . وينتج
نحو ١٢٠٠ طناً في السنة .

الفحم الحجري

يوجد بكثرة في جهات الجنوب الغربي ، ويستثمر بنشاط في ناحيتي الفنادسة
وبشار ، ولقد نشطت اعمال استخراج الفحم تحت تاثير الحرب وانقطاع
الواصلات مع الخارج ؛ وارتفاع اسعار النقل . فصارت مناجم الجزائر تنتج نحو
ثلاثمائة الف طن في السنة بينما يحتاج القطر الجزائري نحو ٨٠٠ الف طن كل
عام . وخاصة اذا علمنا ان الجزائر تستهلك اليوم من الكهرباء ٥٠٠ مليون كيلوات
ساعة . واكثر اعتمادها على الفحم لا على تيارات المياه .

الرخام والاسمنت وغير ذلك

يوجد الرخام كثيرا في الجزائر لكنه غير مستثمر ، فمقدار ما يستثمر منه

نحو الاربعة او الخمسة الاف طنا في السنة ، من نوع المرمر الرقيق . والحصى ينتج نحو السبعين الف طنا في السنة . اما حجارة الكلس (الجير والسيمان) فتنتج نحو ٢٠٠٠٠٠٠ ويستمر من الملح نحو ٥٠ الف طن كل سنة .

النفط (البترول)

لم يبق من الاسرار الخفية ان ارض القطر الجزائري غنية بما تحتها من نفط غزير . كما انه لم يبق من الاسرار الخفية ايضا ان هنالك مصالح عليا سياسية واقتصادية تحول دون العمل على استثمار البترول بكثرة في القطر الجزائري فاهم الآبار المستثمرة الآن بقطر الجزائر توجد في ناحية جبال الظهرة (عين الزيت) وقد اكتشفت جنوب جبال ديرا (١٢ كيلومتر شمال بلدة سيدي عيسى) منابع بترول من ارفع الانواع الموجودة بالدنيا . وقد حفرت لها آبار بعمق بسيطة يتراوح عمقها بين ١٣ و ٢٥ مترا . فهي تنتج نحو الخمسة آلاف لتر كل يوم . لكن هذا البترول يمتاز بانها يخرج من طبقات الارض مصفى لا يحتاج لعمليات التكرير . اذ انه يخترق طبقة جصية تسرع عنها ما فيه من اوساخ . فهو ينتج ١٧ بالمائة من الاساس ؛ و ١٣ بالمائة من وقود الآلات الفلاحية (غازوال) و ١٨ في المائة من بترول المصايح .

الفصل الثالث

الصناعة

القطر الجزائري قطر فلاحي بحت ، فالصناعة فيه ضعيفة جدا . وهنالك اربعة من الاسباب جعلت الصناعة ضعيفة فقيرة : اولا - قلة الفحم الحجري والبترول وثانيا فقد رؤوس الاموال الكبرى . وثالثا مزاحمة البضائع الاجنبية عامة والفرنسية خاصة لسائر ما يصنع في قطر الجزائر . ورابعا - مقاومة السياسة الاستعمارية بمختلف

الطرق ، لسائر مشاريع الصناعة ، كي يبقى القطر الجزائري مفتوحا امام الفزوة الصناعية الاجنبية .

الزرايبى

ان الزرايبى من اهم ما تنتجه البلاد الجزائرية ، فسيادات الجنوب الجزائري وجهاته الغربية تتنافسن في صناعة افخر انواعه وابدعها حسنا وابهها منظرا . فزرايبى بلاد عمور مثلا ، وزرايبى تلمسان والاغواط وميزاب ؛ قد اصبحت لها شهرة عالمية ، ويرسل الكثير منها للخارج . وقد تأسست في مدينة تلمسان معامل عصرية لصناعة الزرايبى على الطريقة الاروية .

الحياسة

تصنع البلاد الجزائرية في معامل صغيرة تكاد تكون منزلية ، سائر ما يحتاج اليه السكان في جهات الوسط والجنوب ، وبعض جهات الشمال ؛ من اسواب الصوف الخارجية (مثل البرانس) ومن دوائر الغطاء والفراش . فالصوف الجزائرية تصنع كلها في القطر وتستعمل لاستهلاكه المحلي .

معامل الدخان

تكثر في القطر الجزائري ، ويشارك فيها المسلمون مشاركة محدودة ، وصناعة الدخان ليست في القطر الجزائري من اختصاصات الحكومة ، كما هي في القطر التونسي مثلا ، بل هي صناعة حرة ، انما تخضع لمراقبة ادارية صارمة . وتتقاضى الخزينة الحكومية عليها ضريبة تزيد عن التسعين بالمائة . فهناك معامل كثيرة في القطر الجزائري ، مجهزة كاحسن المعامل الاروية او الاميركية . يبلغ عددها نحو الخمسين معملا ، ويشغل فيها ما يزيد عن الستة الاف من العمال .

معاصر الزيت

لقد اصبحت صناعة الزيت من اهم الصناعات الجزائرية ، تحت تأثير الحرب الكبرى

وقلة مزاحة الزيوت الاجنبية . فتوجد في قطر الجزائر اليوم نحو الخمسة آلاف
معصرة على النمط العتيق ، ونحو الثلاثمائة معصرة حديثة . لكنها لا تنتج اكثر من
٣٥٠٠٠٠ هكتولتر سنويا ، لان العناية بالزيتاين ليست عظيمة .

الفرنان

قشرة شجرة الفرنان الذي يدعى « البهش » او باللفظ العامي « الحفاف »
هو من اهم نتائج القطر الجزائري على الاطلاق . فتلك القشرة تنزع سنويا عن
الاشجار ، ثم تجمع وتباع لمعامل اروبية واميركية كثيرة . على انه توجد في القطر
الجزائري نحو المائة معمل لصناعة هذا البهش وتسويته وعمل ما تحتاج اليه
البلاد من الادوات المصنوعة منه . ويشغل في هذه المعامل نحو الستة آلاف من
العملة .

صناعة الاحذية

كانت هذه الصناعة لا توجد الا على طريقة عتيقة ، وعلى الاخص في القرى
والبلاد النائية . ولكنها اصبحت تحت تاثير الحرب صناعة ناشطة قوية . واسست لها
معامل على احدث طراز ، وصارت تنتج اكثر من نصف ما يشي بحاجة السكان .

الاسماك والحضر والمصبرات

توجد في القطر الجزائري اليوم مائة وسبعة من المعامل المحترقة لصناعة
الاسماك المقددة الموضوعة بعلب الحديد اللين . ومعاجين السكر لمختلف الثمار
الجزائرية . والحضر الجزائرية المصبرة بالملح والمحفوطة بعلب الحديد . وان ما
تنتجه هذه المعامل لفي بحاجة سائر السكان . ويكفي للاستهلاك المحلي .

صناعات اخرى

توجد بالقطر الجزائري معامل كثيرة حديثة الآلات . اصناعة الاخشاب
المختلفة . واثاث المنازل . كما توجد معامل اخرى صغيرة لصناعة ادوات المنازل من

المعادن المختلفة . ومعامل لصناعة ه الزليج ه والجص والسيمان ؛ ومعامل لصناعة ادوات الخزف والفخار المنزلية . وعدة من المعامل اليدوية الصغيرة ، كمعامل حياكة الحرير ، وصنع بعض الاقمشة الصوفية والقطنية . وقد نشأت تحت تأثير الحرب معامل كثيرة للنسيج والحياكة وصنع الاقمشة على الطريقة العصرية . وخاصة بوهران وتلسان .

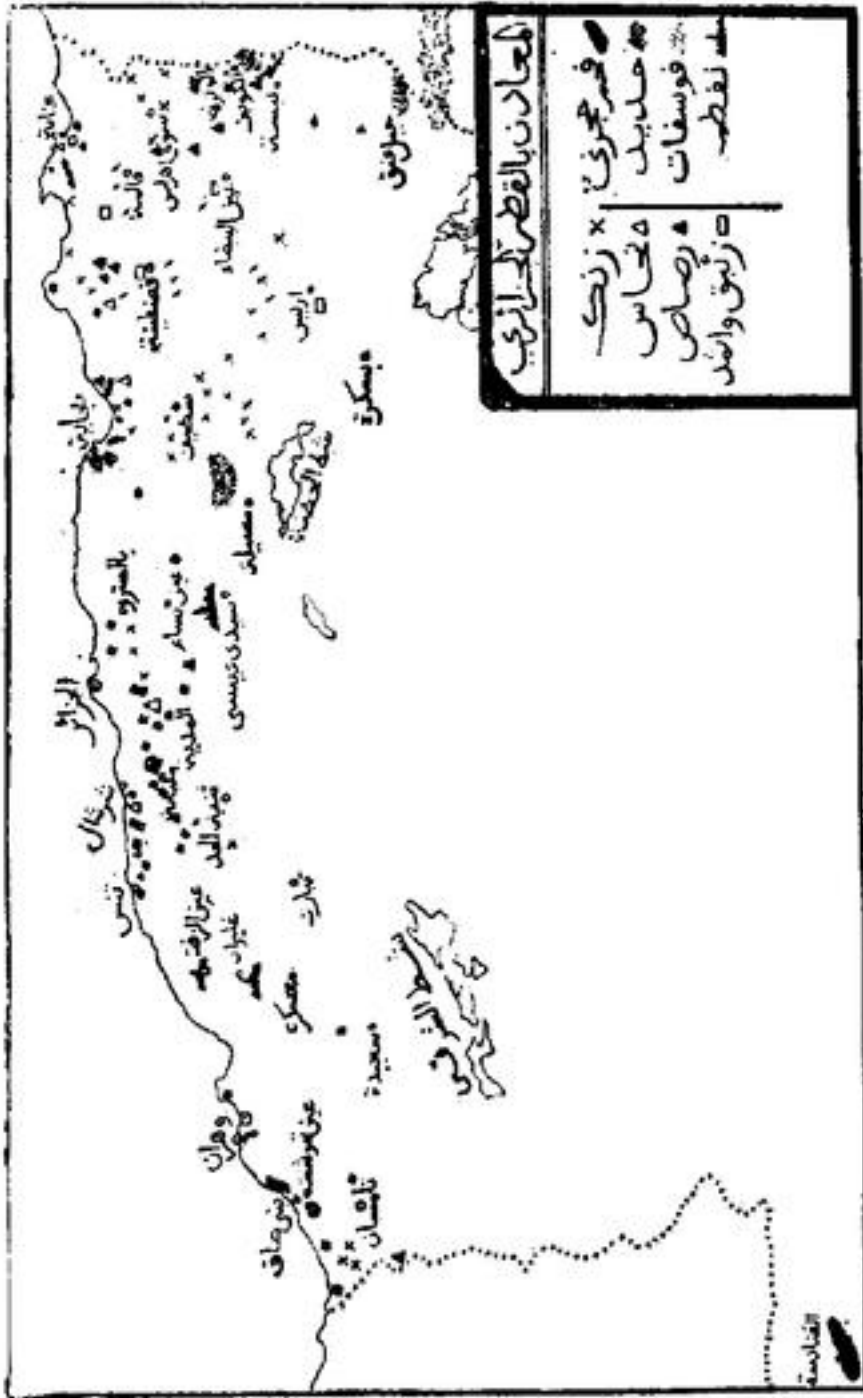
الفصل الرابع التجارة

لقد غيرت الحرب وضعية القطر الجزائري من الناحية التجارية . باققطاع المواصلات مع الخارج . فاشتغال المعامل الاجنبية بصنع ادوات الحرب قد جعل اهل القطر يستهلكون اكثر مما يحتاجون اليه كانوا يصدرونها من قبل . واستغنوا عن الكثير مما كانوا يستوردونه . ولن يستقيم امر الميزان التجاري الجزائري ويرجع لاستقراره الا بعد نحو الستين من يومنا هذا .

اما في الاوقات الاعتيادية . فتجارة القطر كانت كما يلي :

الصادرات

٢٣٠٠٠٠٠ طن	الحديد	٧ ملايين هكتوليترا	التحور
٨٨٠ الف طن	الفسفاط	٦٦٠ الف قنطار	القمح
٦٤ الف طن	الزنك	٨٢٥ الف قنطار	الشعير
٣٣ الف طن	الرصاص	٦٣٠ الف راس	الغنم
٦٠ الف قنطار	الزيت	١٢٦ الف قنطار	الصوف
١٣٠ الف قنطار	اوراق الدخان	٥٠ الف طن	البهش
١٧ الف قنطار	القطن	٢٠٠ الف طن	الحافاه
٧٠٠ الف قنطار	التمر		



خريطة المعادن بالقطر الجزائري

الواردات

تستورد الجزائر من الخارج : السكر - القهوة - التاي - الخشب - الفحم الحجري - الزيت المعدني - البترول والاسانس - الصابون والعطور - الاقمشة المختلفة - الثياب المصنوعة - الورق - الجلد المدبوغ - الآلات الصناعية - الادوات المنزلية - العربات السيارة - الكاوتشو - الزيت .

الحرفاء

كانت فرنسا تبني للقطر الجزائري قبل الحرب ٧٣ بالمائة من جملة واردات القطر . والبقية ترسله للبلاد الجزائرية : انكلترا ، والولايات المتحدة ، وبقية البلاد الاوروبية والاميركية .

وكانت فرنسا تشتري من قطر الجزائر ٦٩ بالمائة من مجموع صادراته ، وتشتري انكلترا ، ثم ايطاليا ، ثم اميركا . ثم بقية البلاد الاخرى ٣١ بالمائة من الصادرات .

لكن الحرب غيرت هذه الوضعية وستمعن في تغييرها في المستقبل . لان الاتحاد الجمركي العام ، وفتح الابواب في وجه التجارة الاميركية والاروية عامة ، وضعف الانتاج الفرنسي عدة سنوات اخرى من جراء الحرب ، كل ذلك سيغير طريقة المعاملات التجارية الجزائرية .

اهم المراسي الجزائرية

اهم منافذ الجزائر التجارية على البحر هي المراسي الآتي ذكرها ، والتي هي مراكز حركتي التصدير والتوريد . وهذه المراسي مجهزة احسن تجهيز . تقبل كل السفن كبرها وصغيرها :

مرسى الجزائر	معدل حركته	الاعتيادية سنويا	٣٢٨٠٠٢٠٠٠	طن
»	»	»	»	»
»	»	»	»	»
»	»	»	»	»
»	»	»	»	»
»	»	»	»	»

مرسى بني مضاف	معدل حركته الاعتيادية سنويا	٧٠٠٢٠٠٠	•
بجاية	•	•	•
سليكة (فيليب فيل)	•	•	•
مستغانم	•	•	•

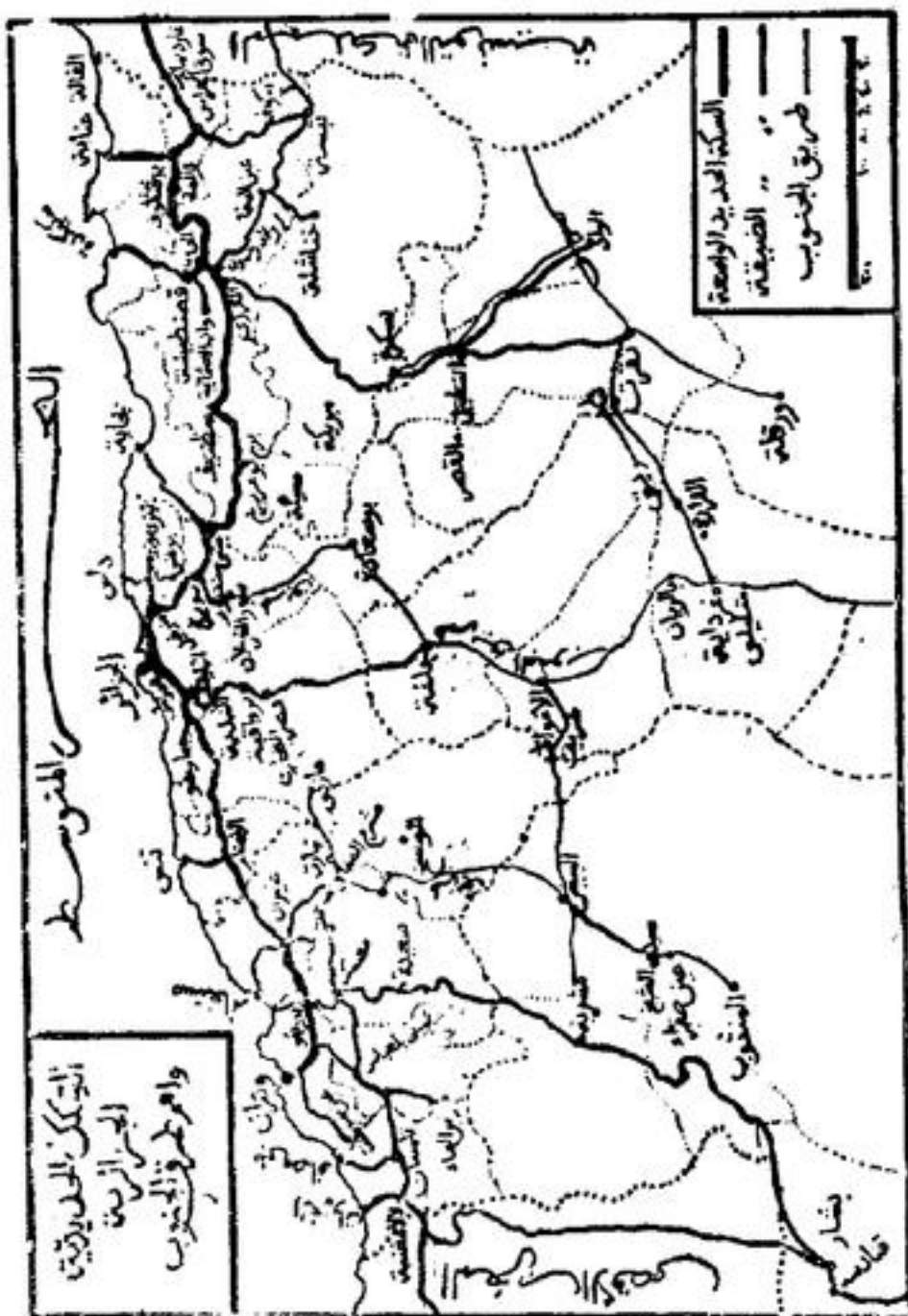
الفصل الخامس طرق المواصلات

السكك الحديدية

ان الخط الحديدي الاساسي بالقطار الجزائري هو الخط العظمى الذي يصل ما بين مدينتي تونس والدار البيضاء ، ويخترق هذا الخط قطر الجزائر من غار ديماء شرقا الى وجدة غربا .

ويتفرع عن هذا الخط الرئيسي ، عدة خطوط ، اهمها من الشرق الى الغرب

- ١ - خط مدينة تبة يتدى ، عند سوق اهراس
- ٢ - خط مدينة عناية يتدى ، عند دوفيقي (بوشقوف)
- ٣ - خط مدينة سليكة ، يتدى ، عند الخروب .
- ٤ - خط بسكرة والزيان وتقرت . يتدى ، في قسنطينة .
- ٥ - خط العين البيضاء وتبة . يتدى ، عند اولاد رحمون ، بعد الخروب .
- ٦ - خط خنشلة ، يتدى ، عند العين البيضاء .
- ٧ - خط مدينة بجاية ، يتدى ، عند بني منصور .
- ٨ - خط تيزي وزو . يتدى ، عند ثنية بني عائشة (منرفيل)
- ٩ - خط سور الغزلان . يتدى ، في بويرة .
- ١٠ - خط دلس وبوغني . وهو يقطع خط تيزي وزو .



خارطة السكك الحديدية الجزائرية

- ١١ - خط الحلفة . يتدىء في مدينة البلدة .
- ١٢ - خط تسس . يتدىء عند مدينة الاصنام .
- ١٣ - خط مستغانم . يتدىء عند مدينة غليزان .
- ١٤ - خط تيارت وداموني . مزدوج . يتدىء عند غليزان .
- ١٥ - خط الصحراء الغربية الذي يصل الى بشار . يتدىء عند وهران .
- ١٦ - خط بني مصاف . يخرج من تلمسان .
- ١٧ - خط عين تموشنت . يخرج من وهران .

وهناك عدة خطوط اخرى دون ذلك اهمية . كما توجد خطوط ضيقة لخدمة المعادن والناجم ، وخط ضيق جديد يصل واحات سوف البهية بسكة الزيبان وتقرت ، وطوله ١٥٠ كيلومتر ، وهو يخرج من قرية برج ستيل ، جنوب الشقة فطول السكك الحديدية الجرائرية يبلغ ٤٤٠٠ كيلومتر ، يضاف لها نحو ٥٠ كيلومتر من السكك الضيقة الثانوية .

الطرق الكبرى

اغلبها موجود في ناحية التل : وجهتي الشرق والغرب . وهي تحاذي على الاغلب خط السكة الحديدية ، وهي مثلها تسير في خط رئيسي يتجه من الشرق الى الغرب . ثم تتفرع عنها عدة طرق كبرى نحو الجهات الآهلة الغنية . واخيرا تتفرع عنها عدة طرق نحو القرى ذات الاهمية . فالطرق في القطر الجزائري تنقسم من حيث الاهمية ومن حيث مرجع النظر ونقعات الاسلح والتروميم الى ثلاثة اقسام : اولها - الطرق الوطنية الكبرى . وهي الخطوط الرئيسية التي تتوجه من الشرق الى الغرب . ومن الشمال الى الجنوب . ويرجع امرها لميزانية القطر الجزائري ثانيا - الطرق الكبرى المتفرعة عن ذلك الخط والتي تصل بين مختلف المدن . وتدعى الطرق العمالية : ويرجع امرها لميزانية كل عمالة من عمالات القطر ثانيا - الطرق البلدية ، الموجودة في المدن والقرى . وامرها راجع لميزانية البلديات .

يبلغ طول الطرقات الرئيسية الكبرى بالفطر الجزائري نحو الخمسة آلاف كيلومتر . والطرقات الثانوية تمتد على عشرين ألف كيلومتر . وهي كلها في حالة حسنة ، وتبذل في سبيل تهديها عناية كبرى ، ونفقات طائلة .

لكن الملاحظ هو ان الجهات الاستعمارية الكبرى ، او الجهات التي بها قري اوروبية آهلة . هي التي تستأثر باهم الطرقات . اما الجهات العربية البحتة ؛ او القسرى البربرية التي ليس بها استعمار ، فطرقاتها قليلة جدا ، ان لم تكن منعدمة تماما . وهذا من جملة آثار النظام الاستعماري الذي اخضع الجزائر لارادته وسخر مواردها لخدمته ، حتى يومنا هذا ، والله الامر من قبل ومن بعد .

القسم الثالث

الجغرافيا السياسية

الفصل الاول

السكان

يسكن القطر الجزائري تسعة ملايين من الناس ، وكلهم من النوع الابيض .
نظراً لان القطر واقع في المنطقة الارضية المعتدلة .
وبنقسم سكان القطر الجزائري الى ثلاثة اقسام :
اولها - المسلمون وبلغ عددهم ٨.١٠٠.٠٠٠ وهم امة واحدة ، مؤلفة ،
متجانسة ، اتحدت لغة ودينا وعوائد واخلاقا
وثانيها - الاروبيون ، وبلغ عددهم ٩٠٠.٠٠٠٠٠ وكلهم من المسيحيين الذين
نزحوا الى هذه الارض واستقروا بها كمتعمرين او متوظفين ، او تجار ، واغلبهم
من الفرنسيين والاسبانيين والاطليانيين . وقد شملت الجنسية الفرنسية الجميع . وفيهم
نحو مائتي الف يهودي متفرنس .

سكان القطر الجزائري حسب الاحصاء الاداري الحاضر

١ - عمالة قسنطينة

الدائرة	مليون	نصاري	المجموع
قسنطينة	٩٣٠ ٠٥٩	٥٤ ٧٧٢	٩٤٨ ٨٣١
باتنة	٤٤٧ ٩١٣	٨ ٧٠٧	٤٥٦ ٦٢٠
عنابة	١٩٣ ٦٣٣	٤٤ ٨٧١	٢٣٨ ٥٠٤
بجاية	٥٦٤ ٨٢٣	١١ ٧٠٠	٥٧٦ ٥٢٣
قالمة	٢١٠ ١٧٣	١١ ١١٤	٢٢١ ٢٨٧
سكيكدة	٢١٨ ٧٦٣	٢٢ ٦٢٦	٢٤١ ٣٨٩
سطيف	٤٩١ ١٦٤	١٧ ٢١٨	٥٠٨ ٣٨٢
المجموع	٣ ٠٥٦ ٥٢٨	١٧١ ٠٠٨	٣ ٢٢٧ ٥٣٦

٢ - عمالة الجزائر

الدائرة	مليون	نصاري	المجموع
الجزائر	٥١٢ ٠٧٥	٣٠١ ٧٨٦	٨١٣ ٨٥٩
سور الغزلان	٢٣٢ ٦٠١	٨ ٩٠٠	٢٤١ ٥٠١
البليدة	٢٣٨ ٦٠٨	٤٤ ٣٣٣	٢٥٣ ١٣٩
المدينة	٢٢٠ ٩٤١	٧ ٧٢٩	٢٢٨ ٦٧٠
مليانة	٢٤٤ ٥٢٤	١٣ ٠٨٨	٢٥٧ ٦١٢
الاصنام	٢٩٢ ٧٨١	١٢ ٧٨٣	٣٠٥ ٥٦٤
تيزي وزو	٥٥١ ٢٧٣	١١ ٧٤٩	٥٦٣ ٥٢١
المجموع	٢ ٤١٣ ٤٩٨	٠ ٤٠٠ ٣٦٨	٢ ٨١٣ ٨٦٦

٣ - عمالة وهران

المجموع	نصارى	مسلمون	الدائرة
٥٥٣ ٢٧١	٢٣٢ ١٥٨	٣٢١ ١١٣	وهران
٢٥٥ ٥٩٨	٢٣ ٥٢٨	٢٣٢ ٠٧٠	معسكر
٤٢٤ ٠٩٥	٣٥ ٨٢٥	٣٨٨ ٢٧٠	مستغانم
١٩١ ٠٢٢	٤٧ ٨٢٢	١٤٣ ٢٠٠	سيدي بلعباس
٣٥٩ ٤٧٨	٣١ ٦٦٨	٣٢٧ ٨١٠	تلمسان
٢٣٣ ٨٤٠	١٣ ٦٣٣	٢٢٠ ٢٠٧	تيسارت
٢ ٠١٧ ٥٠٤	٣٨٤ ٦٣٤	١ ٦٣٢ ٦٧٠	المجموع

بلاد الجنوب

المجموع	نصارى	مسلمون	الدوائر
٣٣٤ ٥١٤	١ ٠٩٧	٣٣٣ ٤١٧	تقرت
٢٤٧ ٧٩٦	٣ ١٣٤	٢٤٤ ٦٦٢	غرداية
٣١٠ ٨٨٨	٥ ٠٠٠	٣٠٥ ٨٨٨	عين الصفراء
٥٩ ٢٢٤	٥٥١	٥٨ ٦٧٣	الواحات
٩٥٢ ٤٢٢	٩ ٧٨٢	٩٤٢ ٦٤٠	المجموع

٥ - كامل القطر الجزائري شمالا وجنوبا

المجموع	نصارى	مسلمون	العمالة
٣ ٢٠ ٠ ٥٣٦	١٧١ ٠٠٨	٣ ٠٥٦ ٥٢٨	قسنطينة
٢ ٨١٣ ٨٦٦	٤٠٠ ٣٦٨	٢ ٤١٣ ٤٩٨	الجزائر
٢ ٠١٧ ٥٠٤	٣٨٤ ٦٣٤	١ ٦٣٢ ٦٧٠	وهران
٩٥٢ ٤٢٢	٩ ٧٨٢	٩٤٢ ٦٤٠	الجنوب
٩ ٠١١ ٣٢٨	٩٦٥ ٧٩٢	٨ ٠٤٥ ٣٣٦	المجموع

المسكن

اما غير المسلمين ، فيسكون كلهم ، سواء كانوا في المدن او البرواحي الديار المختلفة الحجم والمظهر . وهم بعداء عن الحُصانة والفقير . وان كانوا مختلفين في درجات الثروة .

واما المسلمون ، فاعلبيهم في فقر مدقع ، وبأساء مستمرة ، وفي حالة اهمال شنيعة . سببها انهيار ثرواتهم وقد الأهم من ارضهم اثر وقائم الاحتلال وحروب الدفاع الوطني ، وتهاون الادارة الاستعمارية بامرهم ، وعدم تخصيص شيء ذي بال من ميزانية الجزائر ، لتحضيرهم واياوتهم . على انهم يذنبون القسم الاوفر من تلك الميزانية ، بصفة ضرائب شخصية وغير شخصية . فسكان الديار من المسلمين لا يكادون يلقون المليونين من مجموع المسلمين ، مهما اختلفت قيمة ومظهر تلك الديار ، وقيمتها الصحية ، وسواء في ذلك اهل المدن والقرى العرية والبربرية . ثم يوجد نحو المليونين والنصف مليون من المسلمين يسكنون الحيام الاثرية العتيقة التي جاء بمنزلها آباؤهم من بلاد العرب . واغلب هؤلاء ، من البدو الرحل الذين يرتادون الهضاب المرتفعة طلبا للكلأ .

اما الاغلبية الكبرى من المسلمين ، اي نحو الاربعة ملايين من الانفس ، فهي لا تزال تسكن - من سوء الحظ - القرابي (جمع قريبي) وهي اكواخ حقيرة ، بينها - ان صح التعبير - رب العائلة من قصب ، وخوص ، وقش . وليس بها منفذ ، ولا يتخللها الهواء ، ولا تدخلها اشعة الشمس . فهي الى القبور اقرب منها الى الديار . واغلب سكان هذه القبور الموجودة فوق سطح الارض ، هم من العملة الفلاحيين وغيرهم ، الذين يعيشون عيش ضنك وفاقه وعسر ، ويستمد الكثير منهم رزقهم بواسطة التسول وبذل ماء الوجه . ولا ريب ان اسعد يوم عند هذه الطائفة لهو اليوم الذي تريحهم الموت فيه من اعباء الحياة . ولا تسل عما بداخل هاتيك ، القرابي ، من امراض ، ومن علك ، ومن آفات . فوجود هذه القرابي الحتمية ، وانضواء نحو النصف من ابناء الامة تحت سقوفها الواهية ، لهو وصمة في جبين النظام

الاستعماري ، ولن يرتفع للامة شأن الا اذا هي تمكنت من القضاء على هذه الآفة
الثلاثة : الاقتصادية والاجتماعية ، والاخلاقية .

ثم ان سكان الحيام ينتشرون على نحو ١٢ مليوناً من الهكتارات . اغلبها من
المراعي الآفة الذكر . اما سكان « القرابي » فيشغلون نحو ٦ ملايين هكتاراً ؛
واما سكان المدن والقرى الآهلة ، فهم يشغلون نحو المليونين من الهكتارات .

الفصل الثاني التقسيم الاداري

الوالي والولاية العامة

يشرف على امور القطر الجزائري عامة ، ممثل السلطة المركزية الفرنسية
وي لقب بـ « الوالي العام » ، وهو تابع رأساً لمجلس الوزراء الفرنسي .
ثم ان الوالي العام يدير امور القطر الجزائري بواسطة ادارة حكومية مركزية
تستقر بعاصمة الجزائر ، وتدعى « الولاية العامة الجزائرية » وهي تشمل عدة
ادارات يشرف على كل واحدة منها متوظف سام يدعى « المدير العام » . واهمها :
اولاً - ادارة الداخلية وتشمل عدة اقسام ثانوية كتقسيم الاعانات الخيرية ،
وقسم الاحتياط ، وقسم الشغل ، وقسم السجن ، الخ .
ثانياً - ادارة المالية ، ومن اقسامها : ادارة التسجيل واملاك الدولة ؛ وادارة
الضرائب القارة ، وادارة الضرائب المختلفة ، وادارة الجمارك
ثالثاً - ادارة البريد والبرق . وهي تابعة راساً لوزارة فرنسا .
رابعاً - ادارة الاشغال العامة . ومن اقسامها : دائرة الحسور والطرق ؛
ودائرة المناجم والمعادن .

خامساً - ادارة السكك الحديدية والمواصلات

سادساً - ادارة الفلاحة والتجارة . ومن اهم اقسامها : دائرة الفلاحة العامة

دائرة الميلا والغابات ؛ دائرة الاستعمار ؛ دائرة الرسم الجغرافي ؛ دائرة التجارة والصناعة .

سابعاً - ادارة البرنامج الاملاحي ، وقد اسست حديثا لتنفيذ برامج الاسلاحات .

ثامناً - ادارة العلوم والتهديب الوطني والفنون
لكن الملاحظ ان هيئة الولاية العامة بكل اقسامها وسائر اداراتها لا تزال حتى يومنا هذا هيئة فرنسية اوروية بحيث لا يشارك المسلمون الجزائريون في اعمالها لا قليلا ولا كثيرا اذ استثنينا بضعة افراد من بين آلاف المتوظفين

مجلس الحكومة

اوجد الدستور الجزائري الجديد مجلسا عاليا يدعى « مجلس الحكومة » يشرف على سير الاعمال العمومية كلها ويسهر على تنفيذ مقررات المجلس النيابي الجزائري ؛ وهو يتالف من ستة اعضاء ؛ يتخب المسلمون اثنين منهم ويتخب الاروييون اثنين من بين اعضاء المجلس النيابي ويعين الوالي العام مسلما واروييا ممن يختارهم ويجتمع هذا المجلس تحت رئاسة الوالي العام .

العمالات

تقسم الجزائر اولا الى قسمين اساسيين ؛ الشمال والجنوب . فالشمال هو ارض السلطة المدنية التي تدير على غرار السلطة المدنية ببلاد فرنسا . اما الجنوب فام يزل حتى يومنا هذا ارض « السلطة العسكرية » يديره كبار رجال الدوائر الجنديتة باعانة « القيادة » و « الاغوات » و « الباش اغوات » ومن المقرر ان ينتهي هذا النظام سريعا ، عندما يستقر قرار المجلس النيابي الجزائري على طريقة تعويضه وتقرير النظام المدني الجديد الذي سوف يخلفه .

اما بلاد الشمال فتقسم اداريا الى ثلاث مقاطعات او عمالات ، يراس كل واحدة منها « عامل » يدعى « البريني » . وهو تابع راسا لوزارة الداخلية الفرنسية ، واپس لاوالي العام عليه الاحق المراقبة والاشراف .

والعامل هو المسؤول عن ادارة عمالته وضبط امورها والاشراف على سائر اعمالها . ثم ان كل عمالة تنقسم الى عدة من الدوائر (جمع دائرة) اي منطقة ادارية ، يرأسها نائب العامل واسمه « السوبريفي » (انظر تحديد هذه الدوائر في خارطة السكك الحديدية)

مجلس العمالة

لكل عمالة مجلس اداري اعلى يتالف من ثلاثة مستشارين احدهم هو العامل نفسه ، وثنانيم هو ممثل المدعي العمومي ، وثنانيم شخصية اخرى ، وهذان يعينهما الوالي العام . وينظر هذا المجلس في سائر القضايا التي تعرض للعمالة . كما تعرض عليه شكاوي السكان ان لحقهم حيف من ادارة عمالية ، او اثناء عمليات انتخابية او ما اشبه ذلك

البلديات

المنطقة البلدية هي الوحدة الحقيقية في كل نظام اداري . فكل عمالة كما راينا ، تنقسم الى دوائر ، وكل دائرة تنقسم الى « مناطق بلدية » والبلديات لا تزال في القطر الجزائري على ثلاثة انواع : البلدية النامية ، والبلدية المتزجة ، والبلدية العربية .

١ - فالبلدية النامية هي التي يسكنها جماعة من المسلمين والاروبيين ، فيتخبون مجلسها البلدي انتخابا حرا مباشرا حسبما ياتي تفصيله في قسم المجالس المنتخبة ، وهذه البلديات تشمل اغلب المدن والقرى في بلاد التل ، وبعض بلاد النجود ويبلغ عدد هذه البلديات النامية لحد الآن نحو الثلاثمائة في القطر الجزائري .

ب - والبلدية المتزجة ، تشمل المدن والقرى في اغلب جهات القطر الجزائري يحكمها متوظف يدعى « الادمنستراتور » او المدير معتمدا على مجلس بلدي يتالف من نواب منتخين عن السكان الاروبيين ؛ ومن جماعة « القيادة » ورؤساء الدواوير ليمثلوا العنصر الاسلامي تمثيلا حقيرا . وقد نص الدستور الجزائري على الغاء

هذا النظام العتيق الفاسد . وخذول المجلس النيابي الجزائري حسب تعيين النظام الجديد الذي يخالف هذه البلديات المعترجة .

ت . واخيرا البادية العربية . وهي خامة بارض الجنوب ، وليس لهذه البادية من النظام البلدي الا الاسم فقط . فهي مؤلفة من رجال الساطة العسكرية ؛ واتباعهم ممن يدعون رجال الساطة الاسلامية ، من « قيادات واذونات . وايس للشعب حتى يومنا هذا اي كلمة يقواها في ذلك المضمار . فعسى ان تزول قريبا هذه الحالة كما تزول البلديات المعترجة

الدواوير

« الدوار » هو نواة الوحدة الادارية بالقطر الجزائري . فهو يجمع قبيلة او فرقة من قبيلة يشرف على امورها متوظف مسام يدعى « القايد » . ثم ان الدوار ينتخب انتخابا حرا « مجلس الجماعة » يرأسه رئيس الجماعة المنتخب . ولا ريب ان هذه المجالس ستغدو مجالس بلدية تامة الساطة ؛ وسيصمم رؤساؤها شيوخ مدن ، كما هو موجود بالبلديات التامة .

الفصل الثالث

المجالس المنتخبة

المجلس النيابي الجزائري

هو المجلس الجديد الذي سنه قانون الجزائر ، ليخلف مجلس النواب الماسم العتيق ، وهو مجلس تمثيلي ، ينتخب اعضاءه سكان الجزائر عموما ، لا فرق بين شمالهم وجنوبهم . فينتخب المسلمون ٦٠ عضوا منه ، وينتخب الاروبيون ٦٠ عضوا كذلك .

وهذا المجلس لا يملك حق التشريع . فهذا حق احتفظ به مجلس فرنسا الوطني لنفسه ؛ انما يملك المجلس الجزائري ساطة واسعة فيما يتعلق بسائر الامور

الداخلية الجزائرية . وحاسب الادارة الجزائرية على اعمالها ، وان لم تكن مسؤولة امامه ، ويقرر الميزانية الجزائرية ، ثم انه لا يمكن ان ينفذ في قطر الجزائري اي قانون تصدره فرنسا الا بعد عرضه على مجلس الجزائر ومصادقته عليه ، وله ان يرفضه ، او ينقحه : ان كان يتعلق بالامور الداخلية الجزائرية خاصة . اما قوانين العسكرية والامور السياسية ، وكل ما يتعلق بامور النقد فهي نافذة اصالة ، ولا يحق للمجلس الجزائري ، حسب نظامه الحاضر ، ان يرفضها او ينقحها .

ويتخب هذا المجلس لمدة ستة اعوام ؛ على ان يعاد انتخاب نصف اعضائه كل ثلاثة اعوام . واللغة العربية رسمية فيه ، الى جانب الفرنسية

الميزانية والضرائب

اهم ما يشتغل به المجلس النيابي الجزائري هو تقرير ميزانية القطر ، دخلا وصرفاً ، كل سنة . وهذه الميزانية قد اصبحت سنة ١٩٤٨ تشمل ٣٢ مايساراً من الفرنكات . فهي ميزانية جسيمة ، لو خصص منها كل سنة مقدار ذو اهمية لمشاريع الاصلاح الاسلامية (المسكن - توزيع الارض - الري - التعايم - الخ) لتغير وجه القطر في نحو العشرة اعوام تغيراً محموداً .

وانه لمن المتشعب البحث في مسألة الضرائب وهي اهم مداخيل الميزان ، فالضرائب قد اصبحت كثيرة ومختلفة ، والجميع متساوون امامها . ومن اهم هذه الضرائب :

أ - الضريبة المقاربية على الاملاك الغير المنقولة ذات الدخل .

ب - على الارض المحترقة او المفروسة

ت - على ارباح الفلاحة

ث - على ارباح التجارة

ج - على ارباح الصناعة

ح - على ارباح الحرف الحرة

خ - التكميلية على مجموع المدخول بعد دفع الضرائب والادوات

د - الخاصة بارض الجنوب ، وهي الزكاة . والاداء على النخيل الخ

والعمالات تأخذ قسطاً من هذه الضرائب . وكذلك تستخلص البلديات
الانوات البلدية المختلفة كالضريبة على الاكرية . كما تأخذ قسطها من الضريبة
العقارية . هذا فيما يتعلق بالضرائب الشخصية .

اما الضرائب الغير الشخصية ، اي التي تستخلص مباشرة من المواد المستهلكة
ويدفعها العموم على مقدار الاستهلاك . فاهمها :

- أ - الضريبة على التبغ « الدخان » واعواد الثقاب « الوقيد »
- ب - الضريبة على الكحول ، واوراق اللعب ، وتجارة الحُمور
- ت - معالم التسجيل ، وحق التامير .

ث - معالم الديوانة التي تستخلص على البضائع الاجنبية (واو من تونس او
المغرب الاقصى) .

ج - الضريبة على الموارث ، اي معلوم النقل .

الى غير ذلك من الضرائب والانوات المختلفة التي لا يسعنا المقام لتعدادها
فهذه اهمها واكثرها من حيث الدخل . وتعمير خزائن الحكومة .

المجالس العمومي

لكل عمالة مجالس يدعى « المجالس العمومي » يتخبط المسلمون والاروبيون
اعضائه انتخاباً حراً مباشراً . على قاعدة خمسين للمسلمين ، وثلاثة اخماس للاروبيين .
ولمدة سنة اعوام . ويتجدد نصف المجالس كل ثلاثة اعوام . وهذا المجلس ينظر في
مصالح العمالة ، ويقرر ميزانيتها ، ويشرف على مصالحها العامة . ومن المنتظر ان تقع
التسوية قريباً بين نواب القسمين

المجالس البلدي

كل مدينة او قرية بالفطر الجزائري - باستثناء بلاد الجنوب والاحواز
المتزجة ، موقنا - تتخبط مجلسها البلدي انتخاباً عاماً مباشراً حراً . ولكل وطني
بالغ حق الترشيح والانتخاب ، في المجالس البلدية وكل المجالس الاخرى . انما
لا تزال هذه المجالس البلدية ، كالمجالس العمالية ، تتخبط على قاعدة الحيف

والاجحاف . فتضمن للارويين الاغلبية العددية على قاعدة الخمسين والثلاثة اقل من
مهما علا عدد المسلمين ، ومهما نزل عدد الارويين . ولعل هذا الميز المقيوت
سيزول قريبا .

والمجلس البلدي ، الذي يرأسه شيخ المدينة المنتخب « المير » يعمل تحت
مراقبة واشراف رئيس العمالة « البريفي » ويتصرف المجلس البلدي في ميزانية
المدينة ، ويسهر على نظافتها ، ونظامها ، وراحة سكانها ؛ وينشئ المدارس ؛ ويقرر
الانوات البلدية ويستخلصها .

مجالس الجماعات

يتخبها كما اسلفنا سكان كل « دوار » من بين اهل العشيرة . وقد
اصبحت هذه المجالس ذات اهمية كبرى ، منذ اصبحت تنتخب انتخاباً حرراً
مباشراً . فهي ستكون لا محالة نواة الانبعاث الجزائري الجديد . ويتخب اعضاؤها
لمدة ستة اعوام وهم على الدوار سلطة المجالس البلدية على المدن .

فاذا ما احسن المسلمون الجزائريون انتخاب نوابهم . وقدموا الاكفاء الصالحين
المخلصين لتمثيلهم في مجالس الجماعة ، والبلديات ، والعمالات ، والمجلس النيابي ؛
وان هم حرصوا الى جانب ذلك على حفظ حرية الانتخاب ، وسمانوها من التلاعب
والعبث والتدليس ، امكن لهم ان يغيروا لصالحهم شكل القطر الجزائري . وان
يقوموا كل مروج فيه ، ويصلحوا ما افسده النظام الاستعماري منذ امد طويل

النيابة البرلمانية بفرنسا

يقرر الدستور الفرنسي ان ارض الجزائر قطعة من البلاد الفرنسية ، وان
سكانها لا فرق بين جنسهم ومعتدهم فرنسيون لهم كل الحقوق وعليهم سائر
التكاليف ، من اجل ذلك تشارك الامة الجزائرية في انتخاب النواب للمجالس
الفرنسية التي احدثها الدستور الجديد . ويستقل المسلمون بانتخاب نوابهم لتلك
المجالس على قاعدة التساوي التام في العدد مع الارويين الذين يستقلون بانتخاب
نوابهم ايضا .

وهذه المجالس النيابية الفرنسية اربعة :

اولا - المجلس الوطني : وهو الذي يبدء مقابله التشريع لسائر البلاد الفرنسية وما يتبعها من وراء البحار . وهو ممثل السلطة الجمهورية في سائر مظاهرها . والحكومة الفرنسية مسؤولة امامه . ان استمر وانقأ بها بقيت عاملة ؛ وان اعدمت نقتلها سقطت .

ثانيا - مجلس الجمهورية : وهو مجلس المراقبة وامعان النظر . مهمته دراسة سائر القوانين والمقررات التي يسنها المجلس الوطني . فيقبلها او يبدي ملاحظاته عليها او يقترح تعديلها . وليست لها الصيغة التشريعية

ثالثا - مجلس الاتحاد الفرنسي : وهو يجمع ممثلي البلاد الفرنسية وممثلي الدول الشريكة التي تقبل العمل ضمن المجلس وممثلي المستعمرات الفرنسية الذين تعينهم المجالس المحلية . ومهمته النظر في سائر المسائل التي تهم علاقات فرنسا مع مستعمراتها . وهو مجلس استشاري بحث .

رابعا - المجلس الاقتصادي : ومهمته الرسمية هي دراسة المشاكل الاقتصادية الفرنسية واقترح اوفى الحلول لها . وهو مجلس استشاري كذلك .

الفصل الرابع

النظام القضائي

المحاكم الفرنسية

يشمل النظام القضائي المدني بقطر الجزائر - وهو فرنسي كما - مجموعة من المحاكم ذات السلط المختلفة . يتقاضى امامها في المسائل المدنية سائر السكان على الاطلاق . وهذا بيانها :

« اولاً - محكمة الاستئناف العليا لكامل القطر الجزائري . (كور دايل) مقرها مدينة الجزائر ، وهي اسمى هيئة قضائية في البلاد .

● ثانيا - ١٧ محكمة جناحية عليا (كورداسيز)

● ثالثا - ١٧ محكمة جناحية ابتدائية (كريكسيونال) وتقع المحاكم الجناحية والجناحية في المدن والمراكز الآتية :

أ - بعمالة قسنطينة : قسنطينة - عنابة - سكيكدة - سطيف - بجاية - قالمة - باتنة .

ب - بعمالة الجزائر : الجزائر - البليدة - تيزي وزو - الاصنام

ت - بعمالة وهران : وهران - مستغانم - تلمسان - معسكر - سيدي باهاس - تيارت .

● رابعا - ١٧ قضية صلح اعتيادية . في المدن المذكورة آتفا .

● خامسا - ٩٦ قضية صلح . ذات سلطة واسعة وهي اكثر محاكم القطر حركة وعملا . هذه مراكزها .

أ - بعمالة قسنطينة : في دائرة عنابة : سيدي عكاش (هريسون) ودوفيني القالة . مندوفي . مريس - وفي دائرة بجاية : اقبو . حيجبل . القصر . قرقور . خراطة . الطاهير - وفي دائرة قسنطينة : عين مليلة . شاطودان . السمندو . الميلية . فج مزالة . الخروب . ميله . واد العثمانية - وفي دائرة قالمة : العين البيضاء . واد الزناني . تبسة . صدراته . سوق اهراس - وفي دائرة سكيكدة : القل . العروش . عزابة - وفي دائرة سطيف : برج بو عريرج . قصر الطير (كوليس) . منصوره . مسيلة . العين الكبيرة (بريفويل) العلمة (سانت ارنو) - وفي دائرة باتنة : بريكه . برنيل . بسكرة . خنشلة .

ب - بعمالة الجزائر : في دائرة الجزائر : عين بام . الاربعاء . بوفاريك . سور الغزلان . الحراش . بويرة . بوسعادة . ثنية بني عائشة (منرقيل) باستور نابلاط وفي دائرة البليدة : الحيس (افريل) برواقية . قصر البخاري . شرشال الجلفة . القليعة . الاغواط . مارانقو . المدية . مليانة - وفي دائرة الاصنام : دويري . وادي الفضة . تس . ثنية الحد . قبالار - وفي دائرة تيزي وزو :

برج أم نايل . دلس . اربعا بني راتن (ميشلي) . ذراع الميزان . فورناسيونال
عزازقة . ازفون (بورقيدون) .

ت - بعمالة وهران : في دائرة مستغانم : عمي موسى . كاسان . عين كرمان
غليزان . تيارت . سقر (تريزيل) زمورة - وفي دائرة معسكر : فرندة . باليكو .
بريقو . سعيدة الشمالية . سعيدة الجنوبية - وفي دائرة وهران : عين الاربعاء . عين
تموشنت . ارزبو . الارمل . سان كلود . السيق . التليات - وفي دائرة سيدي
بلعباس : بوخنيفيس . الزفيزف . (مبرسي لا كومب) . تلاغ - وفي دائرة
تلسان : لالامغية . اولاد ميمون (لاموريسيار) - رمشي (مونتان) . الغزوات
(نمور) . السبدو .

● سادسا - خمس قنويات صالح عسكرية . هذه مراكزها ومشمولات انظارها

١ - البلدة : تشمل دائرة البلدة القضائية . وبلاد ميزاب

٢ - باتنة : تشمل دائرة باتنة . وتراب الملحقات (القليعة) والواد . وعين
صالح . وورقلة وتقرت .

٣ - معسكر : وتشمل دائرة معسكر . وتوات . وعين صفراء . وبشار .
والبيض . ومشرية . وقورارا .

٤ - مستغانم : تشمل دائرة مستغانم . ودائرة افلو .

٥ - تلسان : تشمل دائرة تلسان والعريشة .

● سابعا - محاكم تجارية : الجزائر . وهران . قسنطينة . عنابة .

● ثامنا - مجالس عرفية منتخبة (كونساي إمبريدوم) لفض المشاكل التي تقع

في مسائل العمال والاجور . تقع في : الجزائر . قسنطينة . سكيكدة . عنابة .
بجاية . وهران . مستغانم . سيدي بلعباس . معسكر . تيارت .

القضاء الاسلامي

لا يحكم قاضي المسلمين في النظام الحاضر بقطر الجزائر الا في الامور المتعلقة

بالحالة الشخصية بين المسلمين ، من قضايا الزواج والطلاق ، والنفقة والحضانة ،
والمواريث ، وغير ذلك ، ثم ان محكمة القاضي هي التي تكتب بها وجوبا سائر
العقود الشرعية المتعلقة بتلك المسائل ، وتلك المحكمة هي التي تقوم بتنفيذ الاحكام
التي تصدرها المحاكم الفرنسية فيما يتعلق بالمسائل المدنية .

وتوجد المحاكم الشرعية الاسلامية في القطر الجزائري الشمالي كما يلي :

اولا - بعمالة قسنطينة : بدائرة قسنطينة : قسنطينة ، المليية ، فج مزالة ،
شاتودان ، الحروب ، ميله ، واد العثمانية ، عين مايلة - وبدائرة عنابة : عنابة
القاله ، مندوفي ، بوحجر - وبدائرة سكيكدة : سكيكدة ، القل ، عزابة ، العروش
وبدائرة سيطف : سطيف ، برج بو عريرج ، مسيلة ، قصر الطير ، العلة ، زمورة
وبدائرة قالمة : قالمة - العين البيضاء ، وادي الزناتسي ، سوق اهراس ، تبسة -
وبدائرة باتنة : باتنة ، باعلى (اشير) اقاقوس ، بسكرة ، تقوت ، خنشلة ، جبل
ششار (تابدعا) بلزمة ، اولاد زيان (القنطرة) ، بريكه .

ثانيا - وبعمالة الجزائر : دائرة الجزائر - محكمة القسم الاول ومحكمة القسم
الثاني بالعاصمة ، بوفاريك ، تابللاط ، سور الغزلان ، بوسعادة ، الاربعاء ،
منرقيل ، سيدي عيسى - وبدائرة البليدة : البليدة ، قصر البخاري ، شرشال ،
المدية ، مايانة ، تيطري ، ثلالة ، البرواقية ، ماراتقو - وبدائرة الاصنام : الاصنام
دوبري ، تس ، ثنية الحد ، فيالار ، واد الفضة .

ثالثا - وبعمالة وهران : في دائرة وهران - وهران ، عين تموشنت ، السيق
ارزيو ، التلبلات - وبدائرة معسكر : معسكر - سعيدة ، باليكاو (تيغيفت) ،
بريقو - وفي دائرة مستغانم : مستغانم - زمورة ، مازونة ، كسان ، عمي موسى ،
غليزان - وفي دائرة سيدي بلعباس : سيدي بلعباس - وفي دائرة تلمسان : تلمسان ،
ندرومة ، سباو ، ميسردا ، بني واسين ، بني كيمان (ندرومة) - وفي دائرة
تيارت : تيارت ، فرندة ، سقر ، افلو .

اقضاء الاسلامي ببلاد القبائل البربرية

عمدت السلطة الفرنسية منذ سنة ١٨٧٠ لالغاء القضاء الاسلامي الشرعي

بلاد الجرجرة البربرية . بدعوى ان البربر يريدون الاحتكام الى العرف . اي الى قوانينهم الوضعية التقايدية . لا الى القرآن . وهذه دعوى باطلة كان اهل الجرجرة اول من فندها ونقم عليها . فالبربر من احسن الناس ايمانا واسلاما وكانوا منذ الفتح الاسلامي حتى تلك السنة المظلمة يتحاكمون الى قاضي المسلمين ولا يجدون في انفسهم حرجا مما قضى . نقول هذا وان كانت بعض الفرق النائية منهم وقليل عددها لا تورث المرأة اصلا . اي لا توصلها بمنابها في الميراث وان كانت تعرف لها بذلك الحق

استت الحكومة في بلاد القبائل عندئذ خطة : القاضي الموثق . وهو قاض لا يحكم بين الناس . انما يسجل الوثائق العامة المختصة بالمعاملات ؛ فهو عبارة عن عدل ليس الا . ثم هو يقوم بتنفيذ الاحكام التي تصدرها المحاكم الفرنسية . وتوجد مراكز قضاة التوثيق كما يلي :

- ١ - في دائرة الجزائر : بويرا ، بالسترو ، عين بسام .
 - ٢ - في دائرة تيزي وزو : برج ام نايل ، تيزي وزو ، دلس ، ذراع الميزان فورناسيونال ، ميشلي ، العزازقة ، ازفون .
 - ٣ - في دائرة بجاية : بجاية ، اقبو ، حيجل ، القصر ، لافايت ، خراطمة ، سيدي عيش ، الطاهير .
- ؛ - في دائرة سطيف : عين الكبيرة ، المنصورة .

القضاء الاسلامي ببلاد الجنوب

في الجهات الجنوبية التي تحكم حكما عسكريا ، ريشما يقرر المجلس النيابي الجزائري نظامها المقبل توجد محاكم الشرع الاسلامي الحنيف ، ذات نفوذ واسع ، وسلطة تكاد تشمل سائر المسائل الدينية والمدنية بين المسلمين . وهكذا كان يجب ان يكون نظام القضاء الاسلامي في سائر القطر الجزائري . فالقاضي المسلم في بلاد الجنوب يملك سلطة القاضي الشرعي وقاضي الصلح في آن واحد . ومراكز القضاء الاسلامي ببلاد الجنوب هي :

- ١ - في ارض تقرت : مليلي ، سيدي عقبة ، اولاد جلال ، طواقفة ، تقرت ،
جامعة ، الواد ، قمار .
- ٢ - في ارض غرداية : جلفة ، زينة ، مسعد ، الاغواط ، الاربع ،
غرداية ، العطف ، مليكة ، بونورة ، بالريان ، بني يزقن ، القرارة .
- ٣ - في ارض عين صفراء : البيض ، ترافيس ، مشربة ، عين صفراء ،
بشار .
- ٤ - ورقلة

المحاكم الشرعية الابضية

علاوة على المحاكم الشرعية الموجودة ببلاد ميزاب ، والتي تحكم بين اخواننا
الميزابيين حسب المذهب الاباضي ، توجد محاكم ببلاد الشمال يتقاضى الاباضيون
امامها ، ومراكزها هي : قسنطينة ، الجزائر ، معسكر .

تبعية القضاة والاستئناف

القضاة المسلمون في القطر الجزائري موضوعون تحت مراقبة واشراف الجهاز
القضائي الفرنسي ، ويعتبر « وكيل الجمهورية » رئيسهم الاعلى . اما الاحكام التي
تصدرها المحاكم الشرعية الاسلامية ، فيمكن للمتقاضين استئنافها امام المحاكم
الفرنسية ، التي تنظر في تلك القضايا ، امام مجالس تدعى « الاستئناف الاسلامي »
وتصدر احكامها النهائية معتمدة على نصوص الفقه الاسلامي ، وحكامها فرنسيون .
ولاخواننا الميزابيين الذين يملكون استقلالهم القضائي الاسلامي الواسع
مجالس استئناف يدعى « مجالس عمى سعيد » له القول الفصل في سائر القضايا .

الفصل الخامس

التعليم العمومي

التعليم في القطر الجزائري باسره اجباري ومجاني ، قانونا ونظريا ، بحيث

انه لا يجب ان يبقى ولد خارج المدرسة . ولا يجب ان يدفع شيئا مقابل تلقيه العلم . اما من الناحية العملية فان النظام الاستعماري قد ابقى مليوناً من الاولاد المسلمين خارج المدارس .
وينقسم التعليم في القطر الجزائري الى رسمي وحر .

التعليم الرسمي الابتدائي

في كل مدينة او قرية توجد مدرسة واحدة او عدة مدارس ابتدائية . تلقن تلاميذها العلوم الاولى التي تؤهلهم للشهادة الابتدائية (سرتيفيكات دي تود) فهذه المدارس تقبل سائر ابناء الاروبيين . ثم ما استطيع قبوله الى جانبهم من ابناء المسلمين والتعليم فيها فرنسي بحت . فيغشاها اليوم ١٢٥ الف اوروبي و ٤٠ الف مسلم . وفي الجهات المأهولة باغلبية اسلامية توجد مدارس تدعى « المدارس الفرنسية العربية » ولها ما يشبه برنامج المدارس الاولى وليس للعربية فيها حتى يومنا هذا نصيب .

ومجموع المدارس الابتدائية الرسمية يبلغ في قطر الجزائر نحو الالف مدرسة اما التعليم الابتدائي العالي . فيشتمل على ٨ مدارس للبنات : الجزائر ، ابلبيدة ، مليانة ، قسنطينة ، سطيف ، مستغانم ، معسكر ، سيدي بلعباس . و ١٠ مدارس للاولاد : الجزائر ، بوفاريك ، الحراش ، مليانة ، المدينة ، قسنطينة ، باتنة ، سطيف ، مستغانم ، سيدي بلعباس .
واهم مدارس تخريج المدرسات توجد بمليانة ، وقسنطينة ، ووهران .
واهم مدارس تخريج المعلمين توجد بالجزائر (بو زريعة) وقسنطينة .

التعليم الثانوي

وهو مجاني ايضا . وله من المعاهد ما يلي :
اولا - الليسيات (او المدارس الثانوية التي تشترط اللغة اللاتينية) واهمها ليسييات الجزائر ، وقسنطينة ، ووهران .

ثانيا - الكوليجات ، وتوجد في الجزائر ، والمدية ، والبلدية ، وقسنطينة ،
وعنابة ، وسكيكدة ، وسطيف ، ومستغانم ، وتلمسان ، وسيدي بلعباس ،
ثالثا - ثلاثة من الليسيات للبنات بالجزائر ، وقسنطينة ، ووهران ، مع عدد
من الكوليجات .

وجميع هذا المدارس الثانوية تؤهل لشهادة البكالوريا التي تفتح ابواب
التعليم العالي في وجه الطلبة الناجحين . ويمكن ان يختار الطلبة فيها اللغة العربية
الفصيحة واللغة العربية الشعبية ، لغة اولى او لغة ثانية .

اما الليسيات فتشمل اليوم عشرة آلاف ولد ، وخمسة آلاف بنت .
واما الكوليجات فتجمع ستة آلاف ولد واربعة آلاف بنت .
فمجموع من يزاولون التعليم الثانوي في قطر الجزائر يباغون ٢٥ الفا .
بين ذكور وإناث لا يوجد بينهم الا (٨٥٠) من ابناء المسلمين سنة ١٩٤٧

التعليم العالي

في مدينة الجزائر جامعة عليية ، تشمل من بين اقسامها الاساسية الكبرى :
كآية الحقوق ، وكآية الآداب ، وكآية الطب والصيدلية ، وكآية العلوم ، ومعهد
الدراسات الاسلامية العليا ، لمتخصص في علوم الدين ، واساليب الادارة وطرق
التعليم . وقد انعمي ، حديثا .

وبساع مجموع طلبة الجامعة ٤١٣٠ طالب ليس فيهم حتى يومنا هذا الا عدد
قليل جدا من ابناء المسلمين . وذلك لغفلة الاباء او لعجزهم عن القيام بتكاليف
التعليم العالي .

التعليم الرسمي العربي

اما من الناحية الابتدائية فهو لا وجود له ولا يلقى اي عناية . وليس هنالك
من مدارس مخصصة لتعليم العربية اصلا . وترسل ادارة العلوم نحو من خمسين
مدرسا رسميا يقرؤون في مختلف مساجد المدن والقري الكبيرة من يريد ان
يتلقى عنهم شيئا من علوم الدين واللغة . دون تفيد برنامج معين ، وتكون مراقبة فعلية .

أما التعليم الثانوي فيتلقاه الطلبة في مدرستي قسنطينة وتلمسان ، وقوام التعليم هنالك الفقه الاسلامي والآداب العربية ، واللغة الفرنسية .

والناجحون من طلبة المدرستين يتون تعليمهم العالي في (المدرسة الثعالية) العليا في مدينة الجزائر . ومنها يتخرج رجال السلك القضائي الاسلامي ، ورجال الوكالة الشرعية .

ثم ان الناجحين في الامتحان النهائي بالمدرسة الثعالية ، يستطيعون استكمال معلوماتهم بمعهد الدراسات العليا الاسلامية الآنف الذكر .

التعليم العربي الحر

اعتمدت الامة على نفسها في سبيل احياء اللغة العربية والنهوض بها ، فاستعددا كبيرا من المدارس العصرية الحرة التي تعمل الى جانب ما ابقته عليه الايام من الكتابيب القراءانية العتيقة . فلا تكاد تخلو اليوم مدينة او قرية من مدرسة او عدة مدارس عربية حرة . رغم المضايقات والعراقيل ، فتوجد اليوم في القطر الجزائري نحو الثلاثمائة مدرسة حرة ، تعلم القرآن والعربية ومبادئ العلوم العصرية . ومنها ما هو منظم احسن تنظيم ، ومنها ما لا يزال في دور البداية وتشرف جمعية العلماء المسلمين الجزائريين على ما يزيد عن ١٣٠ مدرسة منها . تسيرها ضمن برنامج محكم واحد ؛ ومن احسن نماذج هذه المدارس الابتدائية الحرة مدرسة دار الحديث بتلمسان ؛ ومدرسة الشبية الاسلامية بمدينة الجزائر ؛ ويغشى هذه المدارس نحو الثلاثين الفا من الصبيان .

التعليم اثنانوي الحر

لا تزال بعض الزوايا الكبرى ، كزاوية الهامل قرب بوسعادة ، وزاوية اليلولي ببلاد الجرجرة ، وزاوية الحلاوي بقسنطينة ، كما لا تزال مساجد ميزاب وبلاد الجنوب ، تزال اقراء العلوم الاسلامية العليا ، والفقه المالكي بصفة اخص ، وينمو امرها بصفة مستمرة .

كما است جمعة العلماء المسلمين الجزائريين أخيراً بمدينة قسنطينة المدرسة الثانوية الكبرى ، التي أطلقت عليها اسم « معهد عبد الحميد بن باديس » رضي الله عنه وارضاه . وقد أصبحت هذه المدرسة تعتبر فرعاً من أهم فروع جامع الزيتونة المبارك بالحضرة التونسية وسيعزز هذا المعهد بمعاهد أخرى ، قريباً بحول الله .
أما الذين يزاولون هذا التعليم الثانوي الاسلامي ، في مختلف الزوايا والمعاهد فيبلغ نحو الالفين من الطلبة .

التعليم العالي الحر

إذا استثنينا بعض الزوايا التي لا تزال تخرج طبقة من الفقهاء الممتازين ، فإن التعليم العالي الحر لم ينتظم أمراً بعد بالقطر الجزائري ، لكن الامة الجزائرية قد استكملت بجهودها الخاصة الموفقة هذا النقص ، بان أرسلت لرحاب جامع الزيتونة المسيحية عدداً من الطلبة يستكملون علومهم الدينية العربية ، يتجاوز الستمائة طالب ، وانهم ليجدون ويكدهون ويحملون ما يتحملها الطالب بصبر وثبات . لكي يرجعوا للوطن الجزائري حاملين انوار المعارف والهداية : ولكسي يتولوا ادارة المدارس والمعاهد الحرة الكبيرة . فجامع الزيتونة الاعظم هو قبلة الامة الجزائرية من حيث التعليم الاسلامي العربي العالي

التعليم الفلاحي

يزاول في المعهد الفلاحي الجزائري بمدينة الحراش ، على مقربة من مدينة الجزائر ، وهو معهد تام التجهيز ، حسن النظام . متين الدراسة .
وتوجد بعمالة قسنطينة مدرسة فلاحية ثانوية تستحق الذكر ، هي مدرسة سكيكدة ، ولا يشارك المسلمون من سوء الحظ في هذا التعليم الفلاحي الرفيع ، وبلادهم زراعية بحتة ، إلا مشاركة فائرة ضعيفة ، تكاد تكون غير موجودة .

التعليم الصناعي

توجد عدة مدارس ابتدائية صناعية مبثوثة في مختلف جهات القطر . أهمها مدرسة مدينة « دلس » لصناعة الحديد والخشب والكهرباء وغير ذلك . وببلاد

الحجرية مدارس لتعليم الصناعات البربرية المحلية ، وتلمسان لتعليم صناعة نسج الزرابي الرفيعة ، وعمل الحزف المزخرف ، والتطريز على الجلد ، وغير ذلك ، اما التعليم الصناعي التكميلي ، فيعطى بواسطة المدارس التطبيقية الصناعية ، وهي بمدينة الجزائر ، وقسنطينة ، ووهران ، وحظ المسلمين منها قليل ، لغفلة نرجو ان تزول قريبا .

التعليم التجاري

له عدد كبير من المدارس الحرة ؛ وعدد من المدارس الرسمية ، اهمها مدرسة وهران الثانوية ، ومعهد الجزائر العالي .
وانا في ختام هذا الفصل لنستحث الشبان المسلمين على الاقبال اقبالا يزداد يوما فيوما على هذه المدارس الفلاحية والتجارية والصناعية ؛ كاقبالهم على المدارس العلمية الاخرى . كما انا نستحث الآباء واولياء الشبان على بذل الجهود للقيام بتكاليف هذا التعليم الفني ، والعالي ، ولو ادى بهم الامر الى التقدير من مصاريف العائلة فالتمنضة الكبرى في القطر الجزائري لا تتحقق مهما كانت الظروف في المستقبل - الا بمشاركة المسلمين المشاركة الفعالة الظاهرة في سائر ميادين الحياة العلمية والاقتصادية وما نجح في الحياة شعب لا يملك زمام اقتصاده بين يديه .

الفصل السادس

العمالات الجزائرية واشهر مدنها

عمالة قسنطينة

هي اعظم العمالات الجزائرية شانا ، واكثرها عمرا واكبرها ثروة ، واشدها اقبالا على العلم والعمل . ساحلها صخري من بجاية الى عنابة ، وفيها ثلاثة من المراسي الكبيرة : بجاية - وسكيكدة - وعنابة - وناحية النل فيها فيحة ، كثيرة

الجبال واسعة العمران ، لم ينل الاستعمار منها الا القليل . وهي مركز ثروة فلاحية هائلة ، وتربية المواشي فيها يانعة . وقد اشتهرت عمالة قسنطينة ايضا بثروتها المعدنية الطائلة ، التي هي من اكبر ثروات القطر الجزائري ، كمعادن الحديد بجبال الوزنة والكويف ، ومناجم الفسفاط (السعاد المعدني) بجهة تبسة . اما مناطق الجبال فيها فكتيرة الغابات ، فيها الزيتون المباركة ؛ وشجر البلوط الذي ينتج « البهش » او الحفاف .

واما جهتها الوسطى ، فهي من اكبر المناطق الجزائرية لزراعة الحبوب ؛ وتربية الماشية الكبيرة ، كالحيل والبقر . وعمالة قسنطينة تفتح بجمال بديم ، وتختتم بجمال رائع : في مفتحها تجد « شعبة الاخيرة » او مضيق خراطة الشيسر ، وفي نهايتها بجهة الجنوب تجد شعبة القنطرة . وهما من اجمل واروع فجاج الدنيا . يقصدهما السواحون من كل مكان .

اشهر مدنها

● قسنطينة : هي ابداع المدن الجزائرية من حيث الموقع الطبيعي الخلاب ، مبنية على طرفي صخرة يفصل بينهما وادي الرمل والمدينة تشرف من جهاتها الثلاث على هاوية الوادي . وتصل بين قسماها جسور اهمها جسر سيدي سيد ، وطوله ١٦٨ مترا . وارتفاعه ١٧٥ مترا .

ولقد كانت مدينة « قرطبة » الفينيقية القديمة مهد الاستقلال البربري في دولتنا نوميديا الشهيرة التي انجبت امثال ماسينيسا وبوغورطة . وكانت من ازهر مدن العصر الاسلامي بعد ذلك واستقر بها بايليك الانراك في الشرق فازدهر واثمر . وكانت طيلة العهد الاسلامي حاضرة عام وادب ، كما هي اليوم مهد اكبر نهضة عربية اسلامية شاهدها القطر الجزائري في العصور الحديثة . فهي من هذه الناحية صاحبة الفضل على سائر البلاد ، ولا تزال هذه المدينة الطيبة محافظة الاحتفاظ التام على عوائدها العربية واخلاقها الاسلامية . وادابها الشرقية العالمة . واهلها اهل جد وعمل وصلاح . قد حذقوا الكثير من الصناعات اليدوية ، وضربوا



مدينة قونية



قونية - قصر الأميرة

سهم وافر في التجارة فتصيح المدينة مركز الاقتصاد من الطراز الاول . وحولها
المتنزهات السعدمة النظير في تعاريج وادي الرمل . والحدائق والبساتين التي هي منعة
الحياة الدنيا . وبها آثار اسلامية جايلة خلافة . من اهمها مسجدها الاعظم الذي شيده
سنة ٨١٦ هـ . ومسجد سيدي الكتاني . ومدرسته . وهما قبور كبار العلماء والامراء
والوسط القسنطيني من ارق الاوساط الجزائرية حاشية . وامتعا للنفس . وانها
انتشرت عاملة في طابعا لامة الجزائرية المسلمة . حتى تبلغ درجة اكمال قريبا
بحول الله .

● غابطة وهي « بونة » التاريخ القديم . من اشهر مراسي القنطر الجزائري
فهي التي تصدر للخارج سماد تبة . وحديد الونزة . وحولها استعمار اوروبي
ذريع . وثروة فلاحية .



مدينة سكيكدة

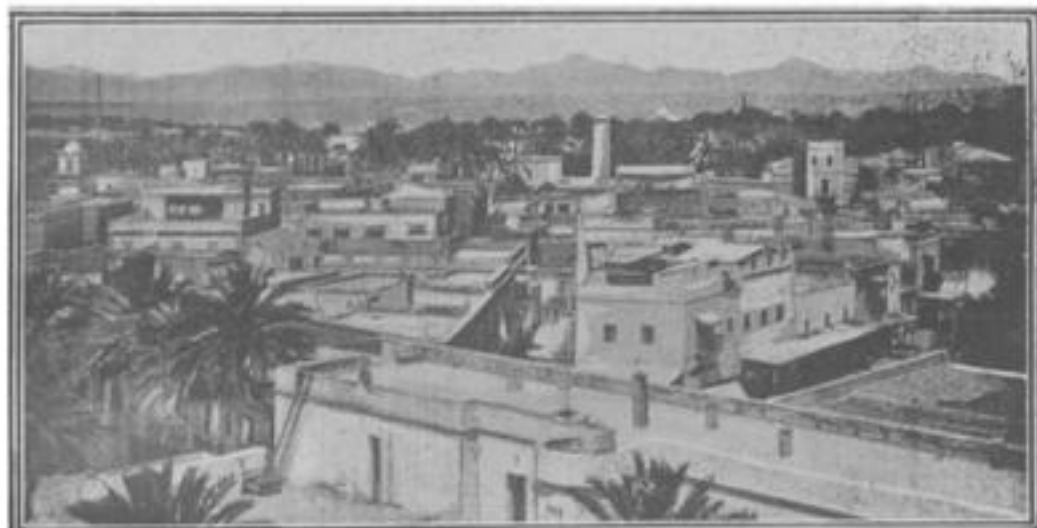
● سكيكدة تفر باسم على البحر المتوسط . هو اكبر مراسي العمالة . مركز
جد وتجارة واسعة .
● سطيف مركز فلاحية واسعة وتجارة عظيمة . ونهضة علمية طيبة . كانت في
القديم عاصمة موريطانيا السطيفية .

● بجاية : مدينة التاريخ الحافل . وعاصمة دولة بني حماد ، الامجاد.مرساها من احسن مراسي القطر . وحركتها في التصدير والتوريد قوية . ونهضتها لا يستهان بها وقد قضى الاحتلال الاسباني على آثارها الاسلامية .



مدينة بجاية

● بسكرة- مدينة النخيل . والجمال السحري البديع . مركز من اهم مراكز العروبة والنهضة بالقطر الجزائري : ومحور تجارة التمربالبلاد . ومحط رحال السياح .



بسكرة مكة الجنوب

- باتنة - من أكبر مراكز الجنوب القسنطيني ، لقربها من جبال اوراس العتيقة من جهة ؛ وقربها من الآثار الرومانية الشهيرة بمدينة تيمقاد ، مركز نهضة وتجارة وسياحة .



سوق بلدة صوننة

- قلعة - ذات تجارة واسعة ، لوقوعها في جهة من اغنى جهات القطر الفلاحية على الاطلاق بها نهضة عربية اسلامية واسعة لنطاق وعلى ١٧ كيلو متر منها يوجد حمام المسخوطين ، الذي تبلغ درجة حرارته ٩٨ درجة ، وتتبع عيونته على نسبة ٣٠٠٠ لتر في الدقيقة الواحدة .
- سوق اهراس - مركز فلاحى عظيم على مقربة من الحد التونسي ، تحيط به قبيلة الحناشمة العتيقة ، والمدينة ذات تجارة واسعة النطاق ، وبها سوق من أكبر اسواق القطر وتستمر على مقربة منها كثير من المناجم والمعادن .
- سانت ارنو (العالمة) من احسن مدن القطر عملا واقبالا على العلم .

ومركز فلاحى ممتاز . وعلى ٣٠ كيلومتر منها توجد خرائب مدينة جميلة الاثرية وهي من احسن خرائب الاستعمار الرومانى .

جنوب عمالة قسنطينة

هو بلاد الجمال والحجان ، وموطن العروبة البكر، ومحط رحال العلم والعمل تقع هذه الناحية المباركة جنوب شطي ملغيغ والحضنة ، وتمتد ما بين التخوم التونسية وبلاد الشبكة . واهل هذا الجنوب يقبلون على العلم اقبالا منقطع النظير يزاولونه في الكتاتيب والمدارس والزوايا . بحيث لا تكاد تجد هناك اميا لا يعرف العربية ولا يقرأ القرآن . وتنتج هذه البلاد « دقلة نور » التي هي اجود انواع التمردات الشهرة العالمية . ويشغل اهله الى جانب اعمالهم الفلاحية التي تسمح بها حارة الري بسج ما تحتاجه البلاد من انواع الصوف الرقيق والحريز ، وزرايى ضربت بجمالها الامثال ويشمل هذا الجنوب المبارك ثلاثا من الجهات الغنية الآهلة :

الزيبان

قرى الزيبان وواحاته الحلابة تلتئم حوالي مدينة بسكرة الغناء كافراد اسرة . وتشمل الزيبان (جمع زاب) من القرى والواحات : سيدي عقبة ، ليشانة ، طولقة ، العمرى ، الدوسن ، اولاد جلال ، سيدي خالد ، اوماش ، اورال ، برج سعادة ، وعدة من القرى الاخرى الصغيرة ، تخرقها قنوات الري المحكمتة النظام ، والمتفرعة عن وادي بسكرة والجدي . وتجلب لها السكة الحديدية جموعا من متسوحى العالم الذين يفدون لتمتع النظر بجمالها الحلاب . وطقسها الجاف الشتوي البديع . وقد كانت بسكرة والزيبان مهد امارة اسلامية مستقلة ، يانعة ، حكمت البلاد من سنة ٦٥٠ الى سنة ٨١٤ هجرية .

وادي سروف

يقع في الناحية الشرقية ؛ وهو مغنى العلم والعمل ، والتقوى والصلاح . يجاهد اهله جهادا مستمرا ضد غارة الرمال ، ويكافحون في سبيل الحصول على

الماء كفاهم في سبيل الحصول على العلم . وتلتئم في هذه الناحية الوثيقة الاتصال
الروحي والمادي بناحية الجريد التونسي ، مجموعة من القرى والواحات الوداعية
الخلاية : الواد . قمار . تاغزوت . كوينين . ديلة . بهيمة . الزقم . عميش .
وجيها واحات وارقة الاقنان .

وادي اربغ

يقع غربي الجهة الآفة الذكر ؛ وهو مجموعة مباركة طيبة . من مدن وقرى
آهلة ، عاملة ، غنية بارضها وبإيمانها ، وعروبها ، تمتد حوالي وادي اربغ في جبال
خلاب . وجنات تجري من تحتها الانهار . وهي تشمل من الشمال الى الجنوب
مدن وقرى وواحات : مغير . وغلانة . جامعة . تامغنة . مقار . المقرين .
تقرت . تماسين . القوق .

وقد كانت هذه الجهة مركز امارة اسلامية مستقلة ، ازدهرت واينعت ،
واتسع حكمها وعمرانها ، هي سلطنة . بني جلاب . التي حكمت البلاد وما يليها عدة
قرون . وكانت آخر الامارات الجزائرية سقوطا بعد الاحتلال ؛ اذ ما احتلها
الفرنسيون الا في اليوم الثاني من دسامبر سنة ١٨٥٣ . ولقد كانت تقرت ايام هذه
الدولة من اشهر حواضر المسلمين بالمغرب العربي . ولا تزال آثارها شاهدة بعظمة
الملك واتساع السلطان .

عمالة الجزائر

هي من حيث المساحة اصغر العمالات الجزائرية . ساحلها يمتد على خط
يكاد يكون مستقيما . وليس بها من خلجان واسعة تسمح بنمو المراسي الكبيرة .
ما عدا خليج الجزائر . وهذه العمالة حط الاستعمار الفرنسي رحالها . فاستولى
على اكبر اقسام الارض الفلاحية واغناها . وعلى الاخص بجهات الساحل ؛ وسهل
متيجة البديع الذي يبلغ طوله ١٠٠ كيلومتر في عرض ١٥ كيلومتر . وقد
اصبح كل هذا السهل : بساتين ناضرة ، ورياضا فيحاء ، وطرقاه شبنكة ، ومياها دافقة ،
اما وراء جبال الاطلس التي فزراعة الحبوب يانعة في سهول الشانف والرسو

وجبات الونشريس ، ذات الغابات الجميلة التي ضربت بجمالها وبطيب مناخها
الامثال .

وفي شرق عمالة الجزائر توجد جبال الجرجرة ، او بلاد القبائل الكبرى ،
وهي كما اسلفنا ذات جمال فتان ، ومناظر خلابة ، تقطنها امة عاملة ، جادة ، مقتعدة ، على
معدل ١٤٠ نسمة لكل كيلومتر واحد ؛ تجاهد في سبيل الحياة ، فتستثمر كل شبر



قرية بربرية بلاد الجرجرة

من ارضها الجبلية الجميلة ، وخصبها غابات التين والزيتون التي تغمرها تيك الجبال
وفيما بين جبال الجرجرة ومنطقة الشلف الآفة الذكر ، توجد سهول المدينة
عند منحدر جبال الاطلس التي وهي سهول مرتفعة ، كثيرة الحرارة ، تزدهر بها
زراعة الحبوب وغراسة الكروم والاشجار المثمرة .

واما وجود عمالة الجزائر فهي قليلة العمران ؛ تبسدي ، منخفضة عند سطح
الخصنة ، (٥٠٠ متر) ثم ترتفع شيئا فشيئا في اتجاهها نحو الغرب ، فتنتهي عند
حدود عمالة وهران وارتفاعها الف متر .

ثم ان الصحراء تفتح فوهة في معقل الاطلس الجنوبي ، فتتقدم نحو الشمال

محتلة قسما من النجود : تقوم بها مدينة بوسعادة الجميلة ، بواحتها البديعة ومناظرها
البهجة .

اشهر مدنها

● الجزائر - عاصمة القطر ، واعظم مدائن ، وابهى حواضره ، اسسها على
انقاض مدينة فيقية عتيقة الملك بولسكين بن زيري بن مناد الصنهاجي ، وجعلها
عاصمة لملكته الصغيرة . وقد اتخذ منها فيع بهد البطل الاسلامي الخالد الذكر



ميرس مدينة الجزائر

بربروس خير الدين باشا ، قدس الله روحه ، عاصمة للدولة التركية التي انشاها
ووجد بها قطر الجزائر ضمن حدوده الحالية ، فاصبحت مدينة ذات بهاء وجمال ،
وقصور شاهقة وحدائق غناء ، تحيط بها جنات تجري من تحتها الانهار ، واشتهرت
يومئذ بصولتها الحربية واسطولها العتيد وتجارها الواسعة ، ثم اصبحت منذ سنة
١٨٣٠ مقر السلطة الفرنسية ومركز الحكومة وسائر الادارات ولها حركة
تجارية هائلة ، ومرساها من اضخم مراسي البحر المتوسط ، وتمتد المدينة على
شكل هلال يحيط بالبحر ، فاما الواجهة البحرية فهي المدينة الاوروبية ذات
المباني الشاهقة والحركة العظيمة واما الجهة الجبلية التي وراء ذلك فهي تشمل

بقايا المدينة العربية . بعد ان حطم الاستعمار في اوائل عهد الاحتلال ابدع واغنى واجمل حاراتها الساحلية .

● البلدة - وتردعى مدينة الورد ، من اجمل مدن القطر تقع في سفح الاطلس النني ويسقيها الوادي الكبير . وحولها اجنات البانعة والبساتين الزاهية . اغلب اهلها من مهاجري الاندلس الذين اختطروا المدينة سنة ١٥٥٣ م وجعلوها مركز غراسمة اشجار النارج والليمون وعلى مقربة من البلدة تنفرج جبال الاطلس النني عن مضيق بديع هو « شعبة الشفة » تنحدر ذات اليمين وذات اليسار مياهه الدافئة بين الاشجار المختلفة ويخترقه الطريق الذي ينحدر نحو الجنوب ووراء البلدة يرتفع معطاف « الشريعة » فيبلغ ١٥٥٠ متر ويكنسي في الشتاء حلقة فلاجية بديعة فيقصد عشاق رياضة الانزلاق على الثلج من كل مكان .

● بوسعادة - واحدة صغيرة من اجمل واحات القطر تقع وسط النجود الجزائرية . وعلى نحو ١٥ كيلو متر منها يوجد المعهد الاسلامي الكبير الذي اسسه المبرور الصالح الشيخ محمد بن بلقاسم الهامل رضي الله عنه . واقامت حول زاوية البديعة الدور التي يابى اليها الطلبة المجاورون وينمو عددهم احيانا الى مائتي طالب يعتقدون على حفظ القرآن وعلوم اللغة والفقه وقد اخرج هذا المعهد طائفة من علماء وفقهاء القطر الجزائري .

● بوفاريك - مدينة حديثة التخطيط . هي نموذج المدن الاستعمارية بالقطر الجزائري . ومركز فلاحى وصناعى من اغنى مراكز القطر يتوسط سهل متيجة الثرى البهيج . ولا يكاد المسلمون يشاركون في ثروة وخيرات هذه الناحية الا بصفة عملة ماجورين قليل جدا من يملك منهم هنالك ويستثمر . وحول المدينة نحو الالف هكتار من الكروم ؛ ورياض زاهرة من اشجار الحمضيات المختلفة ومعامل عديدة لصناعة الحُمور والمصبرات والمعجين المختلفة .

● تنس - مرسى صغير بهي المنظر اقامه مهاجرو مرسية الاندلسيون على انقاض مدينة فيقية . وبالمدينة حمامات معدنية طيبة تبلغ حرارتها ٣٠ درجة . وقد اشتهرت المدينة في التاريخ الاسلامي . واخرجت عنها جلة .

● الفليحة - بلدة طيبة ضاحكة أسسها مهاجرو الاندلس سنة ١٥٥١ م باعانة الاتراك العثمانيين ولا تزال بقاياهم تسكن المدينة وتعمرها وهم اهل دين وعفة وجد وعمل وهذه المدينة تشرف من ارتفاع ١٢٦ متر على سهل متيجة .

● المدينة - مدينة ذات شأن واهمية عظيمة . فيها روح وحياة ، وعمل ونشاط . اسسها ملكنا القومي الكبير بولاقين بن زيري بن مناد ، واتخذ منها مقلا لحراسة الملك ، ومركزاً لادارة الجبال . ثم اصبحت المدينة عاصمة لبايك تيطري ايام الاتراك . وهذا البايك يشمل تقريبا عمالة الجزائر الحالية ، ما عدا العاصمة . وقد استحسن قدماء الجند التركي مناخها فاستوطنوها بعد انتهاء اعمالهم العسكرية الشاقمة ولا تزال من احفادهم بقية صالحة هنالك .

ترتفع المدينة ٩٢٠ متر . وحولها اشجار ومزارع وكروم كاحسن ما يوجد باروبا .

● مليانة - ذات موقع بديم . وجمال خلاب . ترتفع عن البحر ٧٢٠ مترا . وتشرف على سهل الشلف الواسعة . وحولها البساتين والحدائق والاشجار والمزروعات المختلفة . وهي من مؤسسات بولاقين بن زيري الآنف الذكر . وعلى مقربة من المدينة منجم « وادي الرهان » الذي يخرج سنويا ما يزيد عن ١٥٠٠٠٠ طنا من الحديد . ويخرج منها نبع ماء معدني بمعدل ٣٠٠٠ متر مكعب في الدقيقة . فيسقي سهل « خميس مليانة » البديعة .

وعلى بعد ٣٣ كيلو متر من المدينة يوجد « حمام ريفه » وهو من اهم حمامات القفطر الجزائري ، يرتفع ٥٢٠ متر عن سطح البحر ، وتختلف حرارة مياهه بين ٣٩ درجة و٦٧ درجة . وتحيط به غابات السنوبر الحلابة .

● تيزي وزو - من امهات القرى في بلاد القبائل الكبرى . مركز حركة فلاحية وتجارية لا يستهان بها .

● ميشلي - من اكبر مراكز بلاد الجرجرة واجملها منظرًا . كانت تدعى « عين الحمام » وتكاد تنحصر اهميتها في مناظرها الحلابة التي تشرف على سائر بلاد القبائل

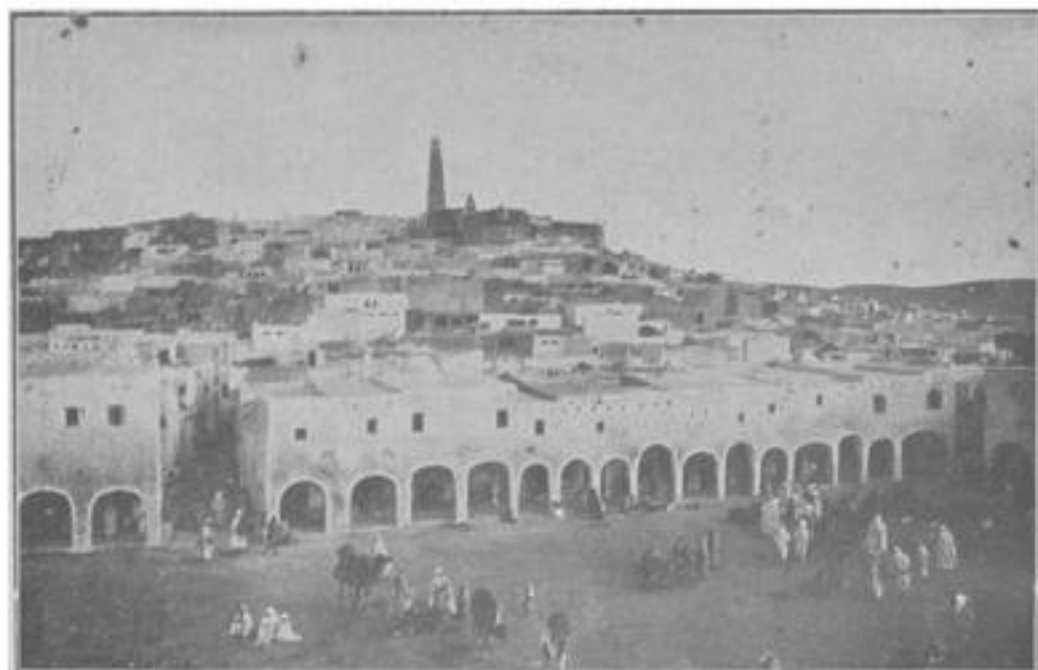
من ارتفاع ١٠٨٠ متر، ومنها تجلي لك عظمة قمّة، لالا خديجة، التي هي اعلى
تسطة في جبال الاطلس الكبير .

وعلى مقربة من مبشلي توجد قرية « كولو » وقد كانت مركز « سلطنة »
وطنية ذات شأن في التاريخ، حكمت اغلب بلاد الحجرية وتسكنها قبيلة « بني يحيى »
• شرشال - من اجل واهى المدن الساحلية في عمالة الجزائر، تشرف عليها
جبال بني مئصر ومرساها صغير كثير الحركة، ولقد كانت تدعى « ايول » الفينيقية
ثم أصبحت تدعى قيسرية عند ما اتخذ منها الملك البربري العظيم يوبا الثاني مركزا
لدولته الخاضعة لحاية الرومان ونفوذ اليونان، ثم كانت في عهدها الالامى من جملة
المدن والقرى التي عمرها مهاجرو الاندلس ولا يزال ابناؤهم يسكنونها، وبالمدينة
متحف جميل به آثار رومانية وبربرية ذات قيمة عظيمة .

• الاصنام - بنيت على انقاض مدينة « كاستيلوم » الرومانية دعاها العرب بالاصنام لكثرة
ما كان فيها من التماثيل والآثار التي تحجب نحو من مائتي الف مترا مربعا، وهذه
المدينة من اكبر المراكز الفلاحية على نهر الشلف، وبجانها حرج بديع من اشجار
العنوبر تحجب نحو المائة هكتار. ولقد نجحت غراسة القطر بجهة الاصنام نظرا
لوفرة مياه الشلف وارتفاع حرارة الطقس لدرجة ٤٤° في الصيف .

• ثنية الحد - ترتفع هذه البلدة ١١٥٠ مترا عن سطح البحر في جبال
الونشريس الغنية؛ فكانت مصطفا من ابداع ما هو موجود بالشمال الافريقي .
فلا ترتفع فيها حرارة الصيف اكثر من ٢٣ درجة، وتحيط بها جبال الونشريس
التي تكمل الثلوج هامتها اكثر ايام السنة . وعلى ١٤ كيلومتر من هذه البلدة
توجد غابة « الارز » التي لا مثيل لها في القطر . والتي تحجب ٩٣٠ هكتارا .
وترتفع ١٧٨٧ متر عن سطح البحر .

• الاغواط - هي باب الجنوب . من ابداع واحات القطر . تقع على وادي
مزي؛ وبها نظام محكم للري . وواحة تشمل ما يزيد عن ٣٥ الف نخلة
وقد اشتهرت بصناعة الصوف والحرير المتقن . وهي بلاد جرد وعمل . واقبال
على العلم ونهضة قوية يرعى منها خير كثير . تحيط بها قبائل الارباع الشهيرة .



مسجد عرشي

جنوب عمالة الجزائر

بلاد ميزاب

بلاد دين قويم وجهاد متواصل في سبيل العلم والحياة، يسكنها حول اودية الشبكة قوم اغليبتهم من البربر وفيهم الكثير من اقحاح العرب، قد تشبهوا بمذهب الامام عبد الله ابن ابي سفيان رضي الله عنه وهو من المجتهدين المسلمين وقد كانوا في عصور التاريخ الاسلامي قاموا بتأسيس دولة تبهرت الرستمية الزاهرة، وهي اول دولة اسلامية استقلت بهذا القطر، فلها دلت دولتهم نزحوا بدينهم وبمذهبهم نحو الجنوب فاستقروا في بلقنم من الارض تبلغ مساحته نحو من اربعمائة الف هكتار، وتفرقوا في تلك البلاد فاسسوا المدن والقرى وجاهدوا في سبيل احياء الارض حتى اخرجوا المياه من نحو الثلاثة الاف بر، يتجاوز عمق الكثير منها ٨٠ مترا.

واحدثوا حول هاتيك الآبار واحات بانعة ذات نخيل يجاوز عددها ٢٠٠ ٠٠٠ نخلة، وفجروا خلال بساتينهم امياه تسقى المزارع الغنية.

ولبلاد ميزاب نظام اداري وديني خاص بها. اذ ان المعاهدة التي امضاها كبراؤها مع فرنسا سنة ١٨٥٣ قد حفظت لها كيانها الخاص من حيث الدين ونظام الحكم الداخلي، ويبلغ عدد الميزابيين نحواً من ستين الف نسمة. يهاجر اكثرهم لحماة الشمال بصفة انفرادية طلباً للرزق بواسطة التجارة التي حدقوها وضرروا فيها بسهم صائب. على ان يعودوا للوطن بما جموعه من ثمرات الكد والعمل

وتتمتد بلاد ميزاب شرقاً فتشمل برج زلفانة؛ وتمتد غرباً الى مقربة من وادي زرقون، وفي الشمال وادي النساء ومنتهى سواد القرارة، وتختلط في الجنوب مع بلاد الشعابنة.

واشتهرت بلاد ميزاب بنسج الصوف، وصناعة الزرابي المرقومة البديعة، والمدن المزابية سبعة وهي:

● غرداية: العاصمة من اشهر مدن الجنوب الجزائري وقد بنيت على شكل هرمي يديع تعلو قمته منارة المسجد. وفي المدينة حارة يسكنها المالكيون واغلبهم من قبيلتي المرازيق والمذاييح العربية وهم دون الثلث من جملة سكان المدينة. وقد سوى الاسلام السمح الشريف في هذه الناحية كما سوى في غيرها وآخى بين فريقى العرب والبربر والمالكية والاباضية فاصبحوا بنعمة الله اخواناً في السراء والضراء متكافئين. لا تفرق بينهم عنصرية. وغرداية ترتفع ٥٣ متراً عن سطح البحر. وتمتد واحتها حوالي وادي ميزاب على طول ٨ كيلو مترات وبها اكثر من ستين الف نخلة. وبغرداية نحو الالفين من اليهود الذين يمثلون يهود القرون الوسطى.

● بني يزقن - هي رئيسة الاتحاد الميزابي الدينية، سكانها نحو السبعة الاف كلهم اباضيون، وواحتها تزيد عن ٢٦ الف نخلة. واهلها اهل ثروة وغنى وجاه، وهي تبعد كيلومترين فقط عن غرداية.

● بونورة - لا تبعد الا ثلاث كيلو مترات عن غرداية . ولها واحة بديعة تشمل زهاء عشرة الاف نخلة . وسكانها نحو الثلاثة الاف نسمة .

● مليكة - وقد كانت في القديم حسبما يدل عليه اسمها المركز الديني لبلاد ميزاب وهي تبعد ٧٠ كيلو مترا عن غرداية وقد بنيت فوق قمة صخرية واهلها نحو الثلاثة الاف نفس . وحولها عشرة الاف من نخيل الواحة .

● العطف - تقع على ٤ كيلومترات شرقي بونورة . وهي اقدم قرى ميزاب تاسيسا ، حيث يرجع عهد اختطاطها لسنة ١٠٢٤ هجرية . وهي قرية محاطة بسور يبلغ عدد اهلها نحو الثلاثة الاف ، ونخيلها ستة آلاف .

● القرارة - تقع على تسعين كيلومترا في الشمال الشرقي من العطف . وهي من حيث شكلها وموقعها ، اجمل الواحات الميزابية . يسكنها نحو التسعة آلاف نسمة . وبواحتها ما يزيد عن الاربعين الف نخلة .

● بالريان - وتكتب ايضا بريان . هي مع القرارة احداث قرى ميزاب تاسيسا . تبعد عن غرداية ٤٨ كيلومترا . وبواحتها الخلافة اكثر من ٢٦ الف نخلة . وفي كل قرية من قرى ميزاب الآفة الذكر نهضة عربية ذات شأن . والميزابيون يتكلمون كلهم العربية الى جانب اللغة البربرية المنزلية . والمدارس القرآنية العصرية منتشرة بتلك القرى التي لا تكاد تجد فيها والحمد لله اميا واحدا والمساجد كلها عامرة بدروس الدين والعلم ؛ وبحلقات الوعظ والارشاد . فبلاد ميزاب في الجنوب الجزائري معقل من معاقل الدين والعربية والكفاح المتواصل .

بلاد الشعابنة

في جنوب بلاد ميزاب ، تستقر قبيلة بربرية عديدة ، تتكلم العربية بلهجتها الصحيحة . وقد رسخ فيها قدم الاسلام على مذهب مالك بن انس رضي الله عنه ، تدعى قبيلة الشعابنة ، رجالها اهل صلابة وكفاح ، اشتهروا بمقاومتهم الطويلة العنيفة للتدخل الاستعماري . وتنتشر هذه القبيلة فوق ارض تمتد ما بين مدن متيلي ، وهي عاصمتهم الادارية ؛ وورقلة او « بني وارجلان » والقلعة او

« المنبعا » . وكلامهم من الرعاة الذين يعتكفون على تربية الاغنام ونسج الصوف ؛ ويتغالون في اقتناء الابل . وعدددهم نحو ١٥ الفا من النفوس . واشهر حواضرهم :
● القليعة - وتدعى المنبعا : ترتفع ٣٨٣ مترا عن سطح البحر . ولها منازل مبنية من الطوب تشبه ديار السودان . انما هي تستمد اهميتها الكبرى من واحتها الطبيعية البديعة ، ومياها الدافقة . بحيث توجد في تلك الواحة الى جانب النخيل اشجار الليمون والتارنج ، والموز والموز ، والخوخ وحب الملوك والشمش . وسائر فواكه وثمار البلاد المعتدلة . والزهور والرياحين بسائر انواعها . وخاصة الورد . والقليعة جنة الجنوب دون منازع .

● ورقلة - هي اشهر الحواضر التي ترتادها قبائل الشعانية . حولها سور عتيق . ويسكنها نحو السبعة آلاف نسمة ؛ وفيها ثلاثة من الاقسام : بني سيبين وبني واحين . وبني ابراهيم .

وقد كانت ورقلة هذه اولى القرى التي هاجر اليها الاباضيون اثر تحطيم المملكة الرستمية . ومنها اندفعوا يعمرون وادي ميزاب ويؤسسون قرانا . ولا تزال بها جالية منهم .

وحول ورقلة طائفة كبيرة من الواحات الغنية التي من الله عليها بعيلا غزيرة تخرج من بطن الارض بواسطة نحو الخمسمائة بئر عتيقة ، وآبار فوارة كثيرة . وفيها ما يزيد عن السبعمئة الف نخلة مثمرة وسكان هذه الواحات الثرية يبلغون نحواً من عشرة الاف نسمة ، بين شعانية وميزابيين وقبائل اخرى ؛ وقد اشتهروا شهرة واسعة بالامانة والاستقامة والدين الصحيح .

عمالة وهران

هذه العمالة هي محط رحال الاستعمار الفرنسي الاسباني . فكل اوروبي فيها يقابل ثلاثة فقط من المسلمين بينما يقابل كل اوروبي ٥ من المسلمين في عمالة الجزائر ، و١٢٥ في عمالة قسنطينة .

وعمالة وهران ذات قيمة زراعية كبيرة . وبها سدود عظيمة ، يستعمل

المستعمرون مياهاها، وبها من السهول الفسيحة، سهول غريس ومعكر، وسهول سيدي بلعباس، ثم سهول تلسان وهي جنة يانعة .
وعمالمة وهران تمتاز بقلمة جبالها وعدم ارتفاعها . كما تمتاز باتساع وامتداد نجودها، او هضابها العليا . لذلك كانت هذه العمالة اكبر منتج لنبات الحلقمة الذي يكاد يكون فيها المورد الوحيد - والضئيل - لجماعة البدو من المسلمين .
وسكان عمالة وهران . اذا استثنينا بعض المدن الكبرى . اضعف من مسلمي العمالتين السالفتين من حيث الثروة والعلم . لكنهم اخذوا اليوم بأسباب الرقي انادي والادبي واصبحوا يكافحون في سبيل الحياة كفاحا شريفا .
ثم ان الساحل في وهران يتفرج عن خليجين كبيرين . هما خابج - مستغانم . وقد شيدت على جانبيه مدينة مستغانم . تقابلها مدينة ارزبو . وخليج وهران الذي يحتوي على مرسى وهران التجاري العظيم ؛ وعلى المرسى الكبير - الحربي .



مدينة وهران

اشهر مدنها

● وهران - هي بعد العاصمة الجزائرية، اعظم مدن القطر اتساعا وحركة وعدد سكان. ومرساها الكبير هو ثاني مراسي القطر. واغلب سكان هذه المدينة من الفرنسيين الاسباني الاصل، او من الاسبان الذين لم يتقنوا. وبالمدينة حارة اسلامية كبيرة.

اصل هذه المدينة قرية بربرية تدعى «إفري» استوطنها وعمرها مهاجرو الاندلس الشهيدة سنة ٩٠٢. ولقد اشتهر مرسى وهران ايام الدولة الزيانية. وبقت هذه المدينة زهاء الثلاثمائة سنة اسيرة الاحتلال الاسباني وواجهت القتال بين اسبانيا والامة الجزائرية.

والى جانب وهران يقع المرسى الكبير. وقد كان يساوي اسطول الخليفة الموحدي العظيم الجزائري عبد المؤمن بن علي الكومي وجعل به دار صناعته، ثم صار من بعد نافذة دولة بني زيان على البحر، وهو يتسع اليوم لابوابه، سفينة حربية و ١٥٠ سفينة تجارية.

● ليسان - هي المدينة الخالدة التي تمثل لنا عظيمة القطر الجزائري التاريخي، ايام كانت دولة بني زيان تتلقى بدرا منيرا في سماء العالم الاسلامي. وتلسان روضة غناء، تقع بين جبال خضراء سندسية تشابكت اغصانها وتدفتت من كل جانب مياهها.

والمدينة ترتفع ٨٠٦ امتار عن سطح البحر، فهي من اجل ذلك ذات طقس جميل وهواء صاف معتدل واهلها اهل جد وعمل وعلم ووقار يحملون بكل عزة وشرف ذلك التراث التاريخي العظيم.

اصل هذه المدينة قرية «اغدير» التي اسسها المولى ادريس الاكبر رضى الله عنه، على اقاص مدينة بوماريا الرومانية. ثم اسس الخليفة يوسف بن تاشفين، تاج دولة المرابطين قرية جديدة الى جانب الاولى اسمها «تافرارت» واتسم عمران القرمتين فاصبحتا ليسان. ثم نالت هذه المدينة من اتساع العمران

ومن شرف الاسم ، ومن الشهرة في العلوم والادب والفنون والصناعة ما لم تنله مدينة اخرى في القطر الجزائري . وذلك عند ما كانت عاصمة الدولة الزيرية وكان ملوكها يتباهون كما يتباهى خصومهم ملوك بني مرين بالغرب الاقصى في اقامة المساجد والمعابد ، والمدارس والقصور .
وقد حطت الايام من قبعة تلمسان اثر الحروب الفظيعة مع اسبانيا . والتي



تلمسان - مسجد البديع -

كانت سبب انهيار دولة بني زيان ، وانضمام تلمسان للوحدة الجزائرية التي جمعها الاتراك العثمانيون شملها في مستهل القرن السادس عشر ، والتي لن تنقسم لها عرى بحول الله . وبالمدينة وبضواحيها آثار رائعة ماثلة لا تزال تشهد بعظمة اناسي وتستفز لانشاء عظمة المستقبل وانه لا يعرف عظمة القطر الجزائري التاريخية الاسلامية من لم يعرف مدينة تلمسان وآثارها والبقية الصالحة العاملة من اهلها . وهم امهر سكان القطر في الصناعات اليدوية المختلفة كالنقش والتطريز وصناعة الاقمشة على الطريقتين القديمة والحديثة ونسج الزرابي التي نالت شهرة عالمية .

● معسكر - كانت ذات شهرة تاريخية كبيرة : ففيها نصب الباي الكبير مصطفى

بوشلاغم مركز ادارة بايليك الغرب بعد ما كان مستقرا في مازونة. وبقيت معسكر
تسعين سنة مركز البايك الى ان تحررت وهران من احتلال الاسبان .

ثم اشتهرت معسكر بعد ذلك شهرة واسعة عندما التام الجمع العربي الاسلامي
في قطر الجزائر ؛ حول الامير المجاهد الحاج عبد القادر الهاشمي رحمه الله
فاتخذ منها عاصمة لامارتة المجاهدة . وضربت بها النقود ، ونصبت بها دواوين
الحكومة ، وبقيت على ذلك عشرة اعوام

واغلب آثار هذا العهد من تاريخا القومى تحتله اليوم الادارة العسكرية
كمسجد العين البيضاء الذي تشكلت فيه الحكومة العربية واعان منه الجهاد ؛ ودار
البايات الاثرية وغير ذلك .

ومدينة معسكر وسط عربي جليل ؛ تقع وسط سهول « غريس » الخصبية
الغنية . وتغرس بها الكروم والزيتون والدخان . وتصنع بها البرانيس الغربى
ذات الشهرة الواسعة .

وعلى مقربة من معسكر توجد آبار النفط عند قرية « تياوات » وتقطعا
(زيت الفاز او البترول) ، جيد وثنين ، وبترابح عمق اباره المستعمرة بين ٦٠
و ١٥٠ متر ثم انك على بعده ٢ كيلومترا من معسكر تجد قرية كشر ووهي مسقط
راس الامير عبد القادر رحمه الله بين قومه من بني هاشم ، وبها ضريح والده للبرور
الشيخ سيدي محي الدين الهاشمي رحمه الله .

• تيارت - لهذه المدينة أهمية كبرى من ناحيتين : الاولى عمرانية فلاحية .
فهذه المدينة تعتبر من اهم اسواق القطر الجزائري واكثرها حركة اذ هي مركز
ناحية « السرسو » الفلاحية التي تشغل اربعمائة الف هكتار من اجود الارض
وتحت جبال الونشريس ، وبالمدينة معهد لثربية الخيول العربية الجياد . اما الاهمية
الناية فهي تاريخية اذ على مقربة منها توجد آثار مدينة تيهرت التي هي اول العواصم
الاسلامية المستقلة بهذا القطر وكانت مركز دولة بني رستم الشهيرة .

• مستغانم - واصلها « مشتى غانم » اختطها يوسف بن تاشفين ودعاها « برج
الاعمال » واتخذ منها معسكرا لجنده العظيم . ثم عظمت المدينة واتسعت ثروتها تحت

حكم بني زيان وبني مرين . واغرم الانراك فيما بعد هذه المدينة فزادوا في عمرانها واستطابوا سكنها . والقسم الاسلامي من مستغانم يدعى « تاجديت » وبالمدينة مرسى كبير الحركة .

● غليزان - تقع في سهل وادي مينسا ، وهي مركز فلاحي وتجاري عظيم : ذات حدائق وبساتين بديعة لكثرة مياهها وارتفاع حرارتها ، وعلى مقربة منها توجد قرية « محيلد » ذات النفط الدافق . اذ هو ينبع فوارا ويرتفع نحو ٢٠ مترا عن سطح الارض . وتوجد بها آبار تخط بطنها عمقا ١٢٠ مترا .

● سيدي بلعباس - من اكبر مراكز الاستعمار باقطنر الجزائري . يقع وسط سهل من اغنى وابدع سهول القطن ، كان ملكا لقبيلة بني عامر العتيبة . التي قاومت الاحتلال ثم نزحت الى بلاد المغرب الاقصى ، فوزع الاستعمار ارضها على الاوروبيين الفاتحين . والمدينة حسنة التخطيط كثيرة الحركة لانها مقر جنرال الفيف الاجنبي ويدعوها الاوروبيون باريس الصغيرة . وبها كما بغيرها من مدن العمالة نهضة اسلامية واسعة النطاق .

● سعيدة - مركز عمرانى فلاحي كبير الهمية . وهي آخر المدن على الاطلس التي تقع وسط بلاد خصبة وافرة المياه معتدلة الطقس جيدة المناخ اشتهر اهلها بخدمة النحاس المنقوش . وقد اتخذ منها الامير عبد القادر رحمة الله مركزا لجندة وسلاحه . ونصب بها ادارته بعد معسكر . ولا تزال اسوار وبنائات الدوات الجزائرية الهاشمية باقية الآثار على نحو كيلومترين من مدينة سعيدة الحالية . ● عين تموشنت - تدعى في الكتب العربية العتيقة « قصر بني سنان » وتقع في ارض قبيلة بني عامر العتيبة . وهي مركز استعمار فرنسي اسباني ذريع وحواليها مزارع غنية وكروم شائعة .

جنوب عمالة وهران

الجنوب الوهراني اقفر واقل عمراننا من الجنوب القسنطيني والجزائري وهو لا يكاد يذكر من الناحية العربية الاسلامية لولا وجود ذلك المعقل الاسلامي

المنبع ، جنوب جبال القصور حيث استقرت قبائل « سيدي الشيخ » التي تنسب
نسبا صحيحا لسيدنا ابي بكر الصديق رضي الله عنه، ولا تزال العروبة هنالك ثابتة
الاركان ، متينة الدعائم ، جحدوها الايمان وحرسها القرآن
واهم قرى الجنوب الوهراني قرية « البيض » او جريفيل ، وهي مركز
فلاحة وتجارة وادارة، وقرية « عين صفرا » وهي مركز ادارة وبها واحة فقيرة ،
انما هذه القرية لها اهمية تاريخية كبرى اذ توجد على مقربة منهما مجموعة من
النقوش البربرية لعصور ما قبل التاريخ ، والتي تشهد على قدوم البربر من الشرق
ومصلحة الأمان تحافظ على هاتيك النقوش وتحرسها حراسة مشددة .

الفتيق

هو مجموعة قرى تمتد على نحو عشرين كيلومتر مربعا ، وتشمل سبعة من
القصور البربرية العتيقة كل قصر يحتمي وراء جدار كبير ، وهذه القصور تابعة اسما
لسلطة المغرب الاقصى ، انما تتصرف فيها ادارة الجنوب العسكرية الفرنسية ، ولا يتبع
قطر الجزائر منها رأسا الا قرية بني ونيف .

القنادسة وبشار

هما آخر الواحات في الجنوب الجزائري ، ولهما جمال وبهاء ، ومياه دافئة ،
ومناظر خلابة . تقعان وسط رقعة من الارض تنتج الشيء الكثير من الفحم الحجري .
وتتهي عند قرية القنادسة سكة الحديد التي تخرج من وهران نحو الجنوب لتقل
الفحم لجهة الشمال . وسيكون لهذا الفحم الذي لم يستثمر كله حتى يومنا هذا ،
شأن عظيم في مستقبل القطر الجزائري ، الذي سيكون ان شاء الله مستقبلا خيرا
وبركته ، ونجاح . والله الموفق في النهاية كما وفق في الافتتاح

الفهرست

القسم الاول - الجغرافيا الطبيعية

صفحة

- ٤ موقع القطر - حدوده - الارض - الساحل - المرابي - الجزر - المنارات .
١٢ اقليم التل - تحديد - جباله - اوديته - السدود - السهول - الحمامات المعدنية
المناخ - الامطار - الثلوج - الغابات .
٣١ اقليم النجود - ارضه - مياهه - فناخه - لوديته - الشطوط .
٣٧ جبال الاطلس الصحراوي .
٤٠ اقليم الصحراء - مفرته - الامطار - الاودية - الواحات - الآبار الفوارية .
٤٧ الملحقات - بلاد الهقار .

القسم الثاني - الجغرافيا الاقتصادية

صفحة

- ٥١ الفلاحة - الارض - القمح - الشعير - الفول - البطاطس - الحمص -
الكروم - الدخان - الحلفاء - الزيتون - التين - النخيل - الاشجار المثمرة .
٥٢ الماشية الحزائرية - الغنم - البقر - الماعز - الحيل - الابل - صيد البحر .
٥٩ المعادن والمناجم - السماد - الحديد - الرصاص والزنك - النحاس - الفحم
الحجري - الرخام والاسمنت - النفط (البترول)
٦١ الصناعة - الزراعي - الحياكة - مصانع الدخان - معاصر الزيت - الفرنان -
الاحذية - الاسماك والحضر والمصبرات - صناعات اخرى .
٦٤ التجارة - الصادرات - الواردات - اهم المرابي .
٦٧ السكك الحديدية وخطوطها - الطرق الكبرى وتفرعها .

❖ القسم الثالث - الجغرافية السياسية ❖

صفحة

- ٧١ احصاء السكان - المسكن - القرابي .
- ٧٥ التقسيم الاداري - الوالي والولاية - مجلس الحكومة - العمالات - مجلس
العمالة - البلديات - الدواوير .
- ٧٨ المجالس المنتخبة - المجلس النيابي - الميزانية والضرائب - المجلس العمومي -
المجلس البلدي - مجالس الجماعات - برلمان فرنسا .
- ٨٢ النظام القضائي - المحاكم الفرنسية واقسامها - القضاء الاسلامي - القضاء ببلاد
القبائل - القضاء ببلاد الجنوب - المحاكم الاباضية .
- ٨٧ التعليم العمومي - التعليم الرسمي العربي - التعليم الحر العربي - التعليم
الفلاحي - التعليم الصناعي - التعليم التجاري .
- ٩٢ عمالة قسنطينة ووصفها - قسنطينة - عنابة - سكيكدة - سطيف - بجاية -
بكرة - باتنة - قالمة - سوق اهراس - العلية - الزيبان - وادي سوف -
وادي اريغ .
- ٩٥ وصف عمالة الجزائر - مدينة الجزائر - البليدة - بو سعادة - بو فاريك -
تيس - القليعة - المديّة - مليانة - تيزي وزو - ميشلي - شرشال - الاصنام -
تنية الحد - الاغواط - بلاد ميزاب - مذنبا وقرها - بلاد الشعانية - القليعة -
ورقلة -
- ١٠٨ وصف عمالة وهران - وهران - تلمسان - معسكر - تيارت - مستغانم -
غليزان - سيدي باعباس - سعيدة - البيض - الفتيق - الفنادسة - بشار .

كل الصور الموجودة بالكتاب من حفر « سانديكا دينيسيايف بالجزائر »

تم طبعه يوم ٢٠ ستمبر ١٩٤٨ والمحمد لله رب العالمين